

ETELÄ-POHJANMAAN
MAAKUNTAOHJELMAN
TOIMEENPANOSUUNNITELMA



2017–2018

Julkaisu A:57

ISBN 978-951-766-311-3 (nide)

ISBN 978-951-766-312-0 (verkkojulkaisu)

ISSN 1237-993X

SISÄLLYSLUETTELO

1. JOHDANTO.....	3
2. MUUTOSKYKYINEN MAAKUNTA.....	4
2.1 Etelä-Pohjanmaan muutosjoustavuuteen vaikuttavat tekijät.....	4
2.2 Riskitekijöiden tunnistaminen	8
3. TÄTÄ TEEMME 2017–2018	9
3.1 Uudistuva elinkeinoelämä.....	9
3.2 Työelämälähtöinen koulutus ja tutkimus	12
3.3 Elinvoimaiset yhteisöt	13
4. ESITYKSET KESKUSHALLINNOLLE	16
5. MAAKUNTIEN VÄLINEN YHTEISTYÖ.....	19
5.1 Yhteistoiminta-alueen yhteishankkeet.....	19
5.2 Ylimaakunnalliset hankkeet.....	20
5.3 Valtakunnalliset hankkeet rakennerahasto- ja maaseutuohjelmassa.....	21
5.4 Kansainvälinen hankeyhteistyö	22
LIITE: Rakennerahasto-ohjelman ja maaseutuohjelman rahoitustaulukot	

1. JOHDANTO

Maakuntaohjelman toimeenpanosuunnitelma laaditaan alueen toimijoiden kannalta mahdollisimman käytännölliseksi toimintasuunnitelmaksi vuosille 2017–2018. Siinä linjataan, mihin teemoihin alueellista rahoitusta halutaan erityisesti kohdentaa. Suunnitelma välittää myös viestin keskushallinnolle niistä maakunnan kehittämiskohteista, joiden edistämiseen tarvitaan valtiovalalta taloudellisia panoksia tai päätöksiä. Vuoden 2018 osalta suunnitelmaa tullaan päivittämään muutosmaakuntaohjelman laadinnan yhteydessä vuonna 2017.

Alkuvuodesta 2016 hyväksyttiin Etelä-Pohjanmaan ennakkoidun rakennemuutoksen suunnitelma, jossa analysoidaan maakunnan kykyä kestää muutoksia ja toipua niistä. Olennaista on alueen kyky vastustaa äkillistä rakennemuutosta, toipua mahdollisesta rakennemuutoksesta sekä uudistua ja uudelleensuuntautua uudelle kasvupolulle. Nyt erillisenä asiakirjana laadittu ERM-suunnitelma on jatkossa osa maakuntaohjelman toimeenpanosuunnitelmaa. Tässä vuosien 2017–2018 toimeenpanosuunnitelmassa toimintaympäristötarkastelu pohjautuu ERM-suunnitelmaan.

Valmisteluprosessi ja osallistujatahot

Huhtikuussa toimeenpanosuunnitelman valmistelemiseksi järjestettiin kuusi aluekehittämistilaisuutta eri puolilla maakuntaa yhteistyössä ELY-keskuksen ja Leader-ryhmien kanssa. Maakuntaohjelman teemakohtaiset työryhmät kokoontuivat työstämään toimeenpanosuunnitelman sisältöjä omiin työpajoihinsa touko-kesäkuun aikana. Maakunnan tulevaisuusryhmä evästi toimeenpanosuunnitelman valmistelua. Lisäksi kuultiin ja käytiin keskusteluja maakunnan osaamistoimijoiden kanssa, sekä korkeakoulujen että toisen asteen oppilaitosten edustajien kanssa.

Toimeenpanosuunnitelman valmistelu pyrittiin niveltämään ELY-keskuksen strategisen tulossopimuksen päivitysprosessiin. Etelä-Pohjanmaan, Keski-Pohjanmaan ja Pohjanmaan yhteishankeasiaa käsiteltiin muun muassa maakunnan liittojen yhteistoiminta-alueen (YTA) työvaliokunnan kokouksessa 9.9.2016.

Hyväksyminen

Maakuntahallitus käsitteli maakuntaohjelman toimeenpanosuunnitelman 2017–2018 kokouksessaan 24.10.2016, ja maakunnan yhteistyöryhmä hyväksyi suunnitelman 24.10.2016.

2. MUUTOSKYKYINEN MAAKUNTA

2.1 Etelä-Pohjanmaan muutosjoustavuuteen vaikuttavat tekijät

Elinkeinorakennetta kuvaavien mittareiden valossa Etelä-Pohjanmaan aluetalous ei ole kovin herkkä äkillisille rakennemuutoksille. Mahdollisuudet yhtäältä vastustaa rakennemuutosta ja toisaalta toipua mahdollisesta rakennemuutoksesta ovat varsin hyvät. Maakunnan elinkeinorakenne on monipuolinen, mutta ei hajanainen: vahvat toimialat muodostavat yhteenkietoutuneita kokonaisuuksia, joita Etelä-Pohjanmaan älykkään erikoistumisen strategiassa kutsutaan elinkeinopainoaloiksi. Nämä kokonaisuudet muodostavat Etelä-Pohjanmaan elinkeinorakenteen uudistumisen perustan.

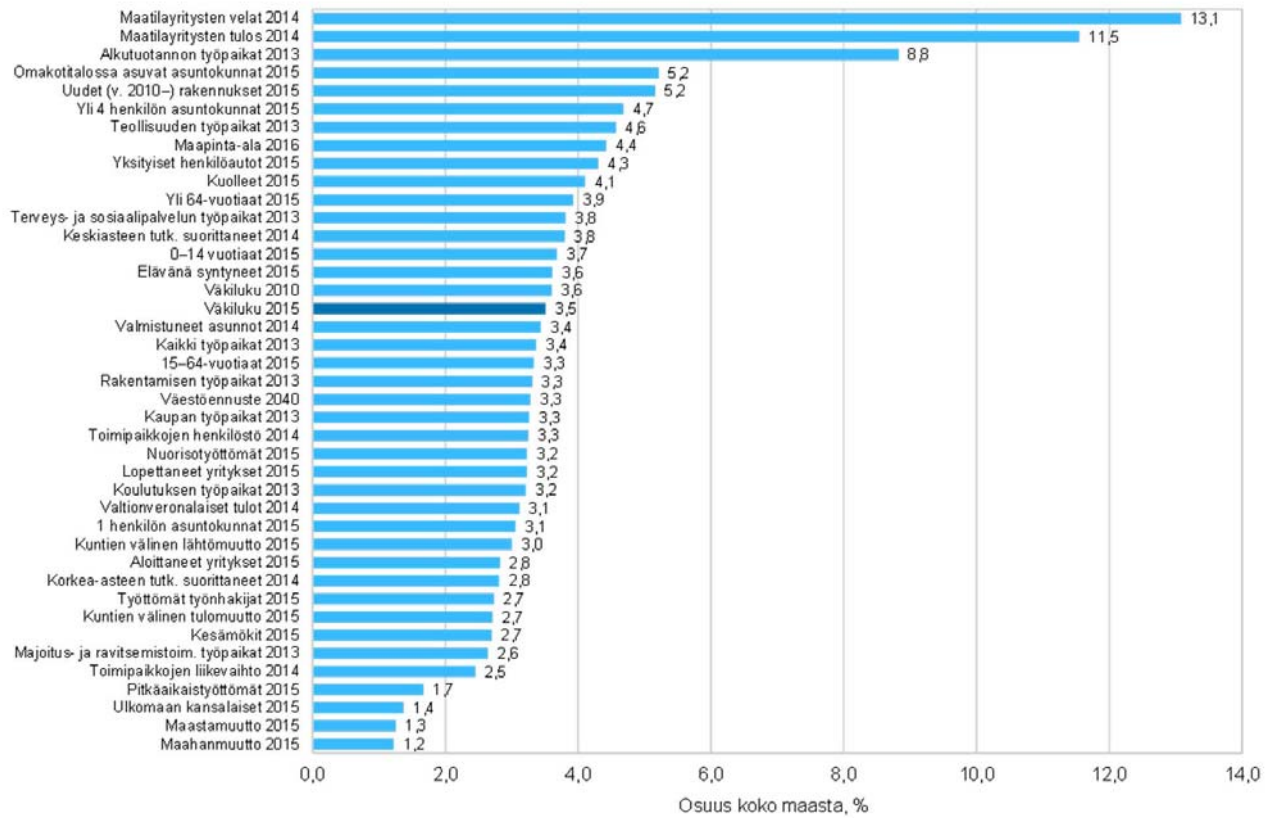
Työvoimaa ja yrityselämää kuvaavissa mittareissa Etelä-Pohjanmaan tilanne on kaksijakoinen. Työttömyys on pysynyt maan parhaimpien maakuntien tasolla, mutta koulutustaso on alhainen. Tosin nuorten ikäluokkien koulutustaso on nousussa. Yritystiheys on valtakunnan korkeimpia ja alueelle on tyypillistä mikro- ja pienyritysvaltaisuus. Yrittäjien osuus työllisistä on suurin koko maassa, yli 15 prosenttia. Kuitenkin aloittaneiden yritysten osuus yrityskannasta on laskusuunnassa. Yrityskannan uudistumisen hitaudessa piilee riski, joka voi aiheuttaa muutosjoustavuuden heikkenemistä. Omistajanvaihdosmarkkinoiden toimivuus korostuu yrittäjien ikääntyessä.

Alueen innovatiivisuudesta kertovissa mittareissa Etelä-Pohjanmaa ei menesty valtakunnallisessa vertailussa. T&K-menojen eroja selittää paljolti korkeakoulujen ja erilaisten yritysten sijoittuminen eri maakuntiin. Yritysten osuus T&K-rahoituksesta on Etelä-Pohjanmaalla korkeampi kuin maassa keskimäärin. Rahoitus pieneni vuosina 2008–2013, mikä selittynee maakunnan yritysten pienellä koolla (pienemmillä yrityksillä on heikkoina aikoina vähemmän mahdollisuuksia rahoittaa T&K-toimintaa), mutta vuonna 2014 maakuntaan saatiin esimerkiksi ennätysmäärä yritysten Tekes-rahoitusta. Vuonna 2015 ennätyksiä ei rikottu, mutta aiempiin vuosiin verrattuna tasoa pystyttiin silti nostamaan.

Maakunnan heikkoutena on, että toimintansa kehittämiseen panostavien yritysten joukko on pieni. Jos innovatiivisuuden tarkastelua laajennetaan enemmän laadullisten, mutta vaikeammin mitattavissa olevien tekijöiden suuntaan, Etelä-Pohjanmaan tilanne näyttää paljon paremmalta. Maakunnan vahvuuksia ovat omaleimainen alueellinen toimintakulttuuri sekä verkostoituminen niin sisäisesti kuin maakunnan ulkopuolelle.

Maakunnan muutosjoustavuutta kuvataan tarkemmin 26.2.2016 hyväksytyssä Etelä-Pohjanmaan ennakoitun rakennemuutoksen suunnitelmassa.

Etelä-Pohjanmaan profiili



Lähde: Tilastokeskus, AlueOnline-tietokanta.

Etelä-Pohjanmaan maakuntaohjelman määrälliset mittarit vuodelle 2017

KESKEISET SEURANTAINDIKAATTORIT (suluissa mainitaan uusimman tiedon ajankohta ja tietolähde)	Lähtötaso *	Tilanne 2015 tai uusin tieto	Tavoite 2017 **
Muuttoliike ja väestö			
- Väkiluku vuoden lopulla ja väestön muutos, henkeä (Tilastokeskus, väestötilastot, tilanne 31.12.2012)	194 058	192 586 (31.12.2015)	196 000
- Nettomuutto maassamuuton osalta (osuus väestöstä)	-0,15 %	-0,43 %	0 %
- Nettomuutto maahanmuuton osalta (osuus väestöstä)	0,23 %	0,08 %	0,30 %
Kilpailukyky			
- Bruttokansantuote asukasta kohti, euroa, vuoden 2000 hinnoin (Tilastokeskus, aluetilinpito, vuosi 2010)	21 364	21 795 (2013)	25 600
- Kasvuyritysten määrä (vuosina 2008– 2011)	26	20 (2011– 2014)	40
- Viennin osuus tuotannosta maakunnittain (Tulli, ulkomaankauppatilasto 2010)	9,6 %	10,0 % (2013)	10,5 %
Työllisyys ja hyvinvointi			
- Työttömyysaste vuoden aikana, keskimäärin, % (Tilastokeskus, työvoimatutkimus, vuosi 2012)	7,0 %	8,9 % (2015)	5,5 %
- Työllisyysaste vuoden aikana keskimäärin, % (Tilastokeskus, työvoimatutkimus, vuosi 2012)	69,3 %	70,2 % (2015)	72,0 %
- Nuorten osuus työttömistä (ml. lomautetut), % (TEM:n työnvälitystilasto, joulukuu 2012)	14,8 %	17,4 % (2015)	12,5 %
- Pitkäaikaistyöttömien osuus työttömistä työnhakijoista vuoden lopulla, %, mukaan lukien henkilökohtaisesti lomautetut (Etelä- Pohjanmaan ELY, joulukuu 2012, työnvälitystilasto)	14,8 %	17,6 % (2015)	13,0 %
- Työkyvyttömyyseläkkeelle siirtyneiden osuus kaikista eläkkeelle siirtyneistä vuoden aikana, % (Eläketurvakeskus, eläkkeelle siirtyneet alueittain 2012)	33,8 %	27,5 % (2015)	30,0 %
- Sairastavuusindeksi (Kela, vuosi 2012)	107,4	107,9 (2015)	107,4

Osaaminen			
- Peruskoulun jälkeistä tutkintoa vaille olevat 25–29 vuotiaista (Tilastokeskus, väestön koulutusrakennetilastot, 31.12.2012)	13,0 %	12,1 % (2014)	11,5 %
- Korkea-asteen tutkinnon suorittaneiden osuus 20–59-vuotiaista, % (Tilastokeskus, väestön koulutus rakenne, 31.12.2012)	30,3 %	31,0 % (2014)	33,0 %
- T&K-menot suhteessa BKT:hen, % (Tilastokeskus, tutkimus ja kehitys)	0,70 %	0,71 % (2013)	1,20 %
Elinympäristön laatu ja aluerakenne			
- Uusiutuvan energian määrä energiantuotannossa (metsäenergia, tuuli- ja vesivoima)	689,7 GWh		750 GWh
- Luonnonsuojelualueiden osuus maakunnan pinta-alasta	2,6 %		3,5 %
- Pintavesimuodostumien ekologisen tilan luokissa lukumäärä	ei luokiteltu 46 huono/välttävä 24 tyydyttävä 34 hyvä 15 erinomainen 3	16 40 52 53 3	ei luokiteltu 0 huono /välttävä 0 tyydyttävä 0 hyvä 119 erinomainen 3

* Sarakkeen luvut perustuvat Etelä-Pohjanmaan maakuntastrategian (maakuntasuunnitelma 2040 ja maakuntaohjelma 2014–2017) valmistelutyön aikana käytettävissä olleisiin tilastotietoihin.

** Sarakkeen luvut on määritelty Etelä-Pohjanmaan maakuntaohjelman 2014–2017 valmistelutyön aikana.

2.2 Riskitekijöiden tunnistaminen

Alueen varautuminen mahdollisiin riskitekijöihin ja kyky reagoida äkillisiin rakennemuutoksiin on olennaista alueen menestymisen kannalta. Etelä-Pohjanmaalla on analysoitu mahdollisia riskitekijöitä, joita kuvataan alla.

- Etelä-Pohjanmaa on mikro- ja pk-yritysvaltainen yrittäjyysmaakunta, mutta yritysten nettoperustanta on vähentynyt ja yrityskannan uudistuminen on hidasta
- Kansainvälisiltä markkinoilta kasvua hakevia yrityksiä on suhteellisen vähän
- Työ- ja elinkeinoelämän kansainvälisiä muutostrendejä ei tunnisteta eikä osata hyödyntää, jos kansainvälinen tiedonvaihto on vähäistä.
- Maataloudessa jatkuva voimakas rakennemuutos heikentää raaka-aineen saatavuutta ja elintarviketeollisuuden toimintaedellytyksiä
- Vahva alihankintateollisuus saattaa rakennemuutostilanteessa olla heikoilla päähankkijan kiinnittyessä markkinoihin
- Nuorisoikäluokan poismuutto opintojen perässä on keskeisin syy maakunnan väestön vähenemiseen
- Maahanmuuttajien kotouttamistoimissa tulee onnistua ja integroida heidät yhteiskuntaan ja työmarkkinoihin
- Turkistalouden haasteet: markkinariippuvuus, kuluttajien suhtautuminen turkiksiin

Toimet, jotka äkillisen rakennemuutoksen tilanteessa ovat tarpeen

- Nopea tilannekuvan hahmottaminen yhdessä rakennemuutoksen kohteena olevan yrityksen, ELY-keskuksen, työvoimaviranomaisten, ko. kuntien ja Etelä-Pohjanmaan liiton kesken
- Kauhavan äkillisen rakennemuutostilanteen hoitamisessa testattujen ja hyväksi havaittujen toimintatapojen käyttöönotto ja soveltaminen
- ”Askel askeleelta” toimenpidesuunnitelman laatiminen yhdessä asianosaisten tahojen kanssa
- Työvoimaviranomaisten tiivis yhteydenpito yritysten henkilöstön työllistymiseksi ja kouluttamiseksi

Muutosjoustavuutta parantavia toimia kuvataan kappaleessa 3.

3. TÄTÄ TEEMME 2017–2018

Kunkin painopisteen jälkeen on esitetty esimerkinomaisesti työnjakoa ja mahdollisuuksia maakunnassa kohdennettavissa olevan yritys- ja hankerahoituksen osalta.

3.1 Uudistuva elinkeinoelämä

- Panostetaan uusien yritysten perustamiseen, omistajanvaihdostilanteisiin ja kasvuhaluuden lisäämiseen monipuolisen elinkeinorakenteen varmistamiseksi.
- Tuetaan tuotekehitystä, uusien innovaatioiden, teknologisten ratkaisujen ja sovellusten sekä korkean arvonlisän vientituotteiden syntymistä erityisesti maakunnan elinkeinopainoaloilla kuten agrobiotaloudessa sekä maakunnan eri osiin syntyneissä toimialakeskitymissä.
- Kehitetään innovatiivisia tuotteita ja palveluita julkisten hankintaprosessien tuella.
- Aktivoidaan yrityksiä innovaatiotoimintaan innovaatioasetelikoelun avulla ja kannustetaan palveluiden tarjoajia osallistumaan kokeiluun.
- Etsitään uusia innovaatioita ja liiketoimintamahdollisuuksia toimialojen välisiltä ja sisäisiltä rajapinnoilta (esimerkiksi agrobiotaloudesta) erilaista osaamista yhdistämällä.
- Kehitetään teollisen internetin soveltamismahdollisuuksia ja tuodaan Seinäjoen ammattikorkeakoulun kehitystyötä ja oppimisympäristöä laajemman yritysjoukon hyödynnettäväksi.
- Tuetaan pk-yritysten kasvua, kansainvälistymistä sekä kilpailukykyisyyttä edistäviä investointeja ja kehittämishankkeita, jotka parantavat yrityksen vähähiilisyttä ja resurssiviisautta. Tuetaan pk-yritysten vähähiilisten tuotteiden kehittämistä ja markkinoille pääsyä.
- Panostetaan tuotteiden ja palveluiden digitalisaatioon (esim. sähköinen kauppa).
- Panostetaan maakunnan eri alueiden vahvuuksiin, profiilin nostoon ja aktivoidaan eri alueiden toimijoita kehitystyöhön.
- Toteutetaan kehittämistoimintoja nopeiden kokeilujen avulla.
- Toteutetaan toimenpiteitä, joilla pyritään vastaamaan maatalojen rakennekehitykseen, tilojen tuottavuuden ja kilpailukyyn parantamiseen yhteistyössä koko elintarvikeketjun kanssa.

- Luodaan edellytyksiä elintarvikkeiden ja ruokaketjuun liittyvän osaamisen viennille.
- Kasvatetaan lähiruuan osuutta julkisissa ruokahankinnoissa. Parannetaan lähi- ja luomuruokaketjun kilpailukykyä ja tunnettuutta sekä panostetaan ruokaketjutoimijoiden osaamisen lisäämiseen.
- Huolehditaan matkailustrategian mukaisen, koordinoitun ja johdonmukaisen yhteisen kehittämistyön jatkuvuudesta.
- Panostetaan matkailun yhteistyöverkostoihin, sähköisen liiketoiminnan kehittämiseen ja matkailun kansainvälisiin markkinoihin.
- Vahvistetaan Ruokaprovinssia ruokamatkailun kautta. Panostetaan ruuan tasoon ja ruokaelämyksiin. Nostetaan raaka-aineet keskiöön.
- Vauhditetaan uusiutuvan energian hajautettua tuotantoa ja käytännön soveltamista (esimerkiksi biokaasu agrobiotalouden ja elintarviketeollisuuden yhteishankkeena tai omaan käyttöön tuotettu aurinkosähkö).
- Edistetään Seinäjoelle syntyvän logistiikka-alueen mahdollisuuksia toimia läntisen Suomen sisämaan satamana sekä maakunnallisena ja energiatehokkaana yhdistettyjen kuljetusten keskuksena.

Yrityskohtaiseen kehittämiseen sopivia rahoitusvälineitä		
Maaseuturahaston yritysrahoitus, vuonna 2017 noin 6,2 M€	Yrityksen kehittämisavustus (EAKR tai kansallinen), vuonna 2017 noin 3,2 M€	Yrityksen kehittämispalvelut (vuonna 2016 oli Länsi-Suomen suuralueella yhteensä 2,4 M€)
<p>Maaseudun pienet ja mikroyritykset: maaseudun elinkeinotoimintaa monipuolistavien yritysten perustaminen, kehittäminen ja laajentaminen. Tukea voi saada investointeihin sekä yritystoiminnan perustamiseen.</p> <p>Maatilojen muun yritystoiminnan tukeminen.</p> <p>Maataloustuotteiden ensiasteen jalostus (pk-yritykset, investointeihin).</p>	<p>Pääpaino on vientiä aloittavien ja toimintaansa uusille markkina-alueille laajentavien pk-yritysten kansainvälistymisvalmiuksien parantamiseen ja muuhun yritystoiminnan uudistamiseen tärkeissä hankkeissa.</p> <p>Avustusta kohdennetaan:</p> <ul style="list-style-type: none"> • uusien tuotteiden, palvelujen, tuotantoprosessien ja -menetelmien kehittämiseen • liiketoimintaosaamisen kehittämiseen • kansainvälistymisvalmiuksien kehittämiseen • tutkimus- ja kehittämistoimenpiteiden 	<p>Toimiville (vähintään yksi toteutunut tilikausi) pk-yrityksille, joilla on potentiaalia liiketoiminnan kehittämiseen ja kasvattamiseen sekä ihmisten työllistämiseen.</p> <p>Palveluina ovat kehittämiskartoitus, analyysi, konsultoinnit sekä koulutus. Innovaatioiden kaupallistaminen - konsultointi voidaan myöntää myös aloittavalle yritykselle.</p> <p>Yrityksellä tulee olla pääsääntöisesti 1 toteutunut tilikausi takanaan.</p>

	valmisteluun (valmisteluhanke).	
	Hankeissa tuetaan yritysten investointeja ja kehittämis-toimenpiteitä, jotka parantavat vähähiilisyttä ja resurssiviisautta.	
Maaseutuohjelman yritystukea haetaan ELY-keskukselta tai paikalliselta Leader-ryhmältä	Yrityksen kehittämisavustusta haetaan ELY-keskukselta.	Lisätietoja: www.yritystenkehittamispalvelut.fi

<i>Yleiseen kehittämiseen sopivia rahoitusvälineitä</i>		
Maaseuturahaston hankerahoitus, vuonna 2017 noin 4,5 M€	EAKR-hankerahoitus, vuonna 2017 noin 0,5 M€	AIKO-rahoitus, vuonna 2017 noin 0,3 M€
<p>Painotetaan ruokaprovinssin kehittämistä tukemalla koko elintarvikeketjun kilpailukykyä alkutuotannosta elintarvike- ja maatalouden teknologiayrityssektoriin. Myös metsävarojen monipuolinen hyödyntäminen on painopisteenä (metsätalous, metsäenergiatuotanto, puurakentaminen, puutuoteala).</p> <p>Koulutushankkeessa viljelijät, metsänomistajat sekä yrittäjät ja työntekijät saavat tietoa alan tutkimuksesta ja innovaatioista.</p> <p>Tiedonvälityshankkeessa jaetaan uusinta tietoa maaseudun yrittäjille, asukkaille ja muille toimijoille. Hankkeessa voidaan tehdä myös investointi, jonka avulla esitellään esimerkiksi uusinta teknologiaa.</p> <p>Yrittäjien yhteistyö ja verkostoituminen Yhteistyöhankkeessa voidaan kehittää jonkin toimialan yritysten verkostoitumista esimerkiksi:</p> <ul style="list-style-type: none"> • muodostamalla ketjuja tai klustereita • pilotoimalla • kehittämällä mikroyritysten yhteistä markkinointia • toteuttamalla innovatiivisia 	<p>Yleiset kehittämishankkeet, jotka voivat liittyä esimerkiksi</p> <ul style="list-style-type: none"> • toimintamalleihin, joilla voidaan tukea elinkeinoelämän tuotteiden, palvelujen ja prosessien uudistamista älykkäämmäksi, digitaalisemmaksi ja resurssitehokkaammaksi. • vähähiiliseen talouteen ja energia- ja materiaalitehokkuuteen siirtymistä vauhdittaviin toimintamalleihin ja yhteistyöverkostoihin • kasvuyrittäjyysohjelman tukirakenteisiin 	<p>AIKO-rahoituksessa korostuvat</p> <ul style="list-style-type: none"> • uudenlaiset toimintatavat • rahoituksen katalyytti- ja vipuvaikutukset. <p>AIKO-rahoitukseen liittyvät kokeilevuus, nopeat pilotoinnit ja innovatiiviset uudet avaukset. Uudenlaisia toimintatapoja ja vipuvaikutusta tavoitellaan erityisesti älykkään erikoistumisen strategian mukaisten elinkeinopainoalojen kehittämiseen.</p> <p>AIKO-rahoituksen potentiaalisia käyttökohteita tarkastellaan seuraavien muutosajurien kautta: kansainvälistyminen, maahanmuutto, digitalisaatio, kehitysalustat ja logistiikka.</p>

ympäristötoimia • kokoamalla yhteen tuottajaryhmiä. Maaseutuohjelman hanketukea haetaan ELY-keskukselta tai paikallisissa hankkeissa Leader-ryhmältä.	EAKR-hanketukea haetaan Pirkanmaan liitolta (käsittelevä liitto: Etelä-Pohjanmaan liitto)	AIKO-rahoitusta haetaan Etelä-Pohjanmaan liitolta.
---	---	--

3.2 Työelämälähtöinen koulutus ja tutkimus

- Hakeudutaan voimakkaasti parhaan osaamisen äärelle ja kansainvälisiin verkostoihin erityisesti maakunnan elinkeinotoiminnan painoaloilla.
- Kehitetään toisen asteen, korkea-asteen ja vapaan sivistystyön koulutusta vastaamaan työelämän muuttuvia tarpeita.
- Kehitetään ja otetaan käyttöön uudentyyppisiä oppimisympäristöjä ja -menetelmiä (ml. koulutussopimuksen käyttöönotto).
- Hyödynnetään digitalisaation mahdollisuuksia koulutuksen järjestämisessä ja sisällöissä.
- Kehitetään uusien innovaatioiden testialustoja elinkeinoelämän, koulutuksen, tutkimuksen, julkisten toimijoiden ja käyttäjien yhteistyössä.
- Kannustetaan myös korkeakoulutoimijoita kehittämään innovaatioseleihin sopivia palveluja
- Vahvistetaan markkinoita sekä kuluttajien ja asiakkaiden käyttäytymistä koskevaa tutkimusta, koulutusta ja tiedon levittämistä.
- Panostetaan tutkimustulosten ja ideoiden kaupallistamiseen sekä niiden hyödyntämiseen elinkeinon ja palvelujen kehittämistyössä. Tässä mm. Epanet-professorit tutkimusryhmineen ovat keskeisessä roolissa.
- Vahvistetaan Etelä-Pohjanmaan korkeakoulu yhteisön (SeAMK, yliopistokeskus, korkeakoulu yhdistys) valittujen painopisteiden eteenpäinvientiä (Ruokaratkaisut, Älykkäät ja energiatehokkaat järjestelmät, Hyvinvointi ja luovuus, Yrittäjyys ja kasvu).
- Avataan uudenlaisia viennin mahdollisuuksia kehittämällä koulutusvientiliiketoimintaa ja osaamisen vientiä (esim. osana kone-, laite- ja palveluvientiä) yritysten ja oppilaitosten yhteistyönä.
- Tartutaan Äänekosken biotuotetehtaan mahdollisuuksiin kehittämällä biotalouteen liittyvän logistiikan suunnittelua, koulutusta ja tutkimusta sekä bioterminaalien suunnittelua ja rakentumista.

Yleiseen kehittämiseen ja tutkimukseen sopivia rahoitusvälineitä		
EAKR-hankerahoitus, vuonna 2017 noin 1,5 M€	ESR-rahoitus, vuonna 2017 noin 1,1 milj. €	Maaseutuohjelman rahoitus, vuonna 2017 noin 2,0 M€
<p>Yleiset kehittämishankkeet, jotka voivat liittyä esimerkiksi</p> <ul style="list-style-type: none"> • elinkeinotoimintaa tukeviin pilotointi- ja demonstraatioympäristöihin mm. korkeakouluissa ja toisen asteen oppilaitoksissa (kehittämiseen voi liittyä myös investointeja) • TKI-toiminnan ja liiketoiminnan välisen yhteistyön kehittämiseen sekä TKI-toiminnan aluevaikutusten vahvistamiseen • osaamis- ja innovaatiojärjestelmän kehittämiseen entistä kansainvälisemmäksi • osaamis- ja innovaatiojärjestelmään kuuluvien alueellisten keskittymien vahvistamiseen <p>Tutkimushankkeet, joissa toimijoina ovat korkeakoulut ja joihin myös yritykset osallistuvat. Tavoitteena on parantaa Etelä-Pohjanmaan kilpailukykyä kansallisella ja kv-tasolla.</p> <p>Yleisten kehittämishankkeiden rahoitusta haetaan Pirkanmaan liitolta (käsittelevä liitto: Etelä-Pohjanmaan liitto)</p> <p>Tutkimushankerahoitusta haetaan Tekesiltä.</p>	<ul style="list-style-type: none"> • Kehittämishankkeet, joilla vahvistetaan koulutuksen ja työelämän yhteistyötä sekä kehitetään moniammatillisuutta tukevia koulutusratkaisuja yritysten osaamistarpeiden mukaisesti. • lisätään opiskelijoiden työelämävalmiuksia ja kasvuunautunutta ajattelutapaa yrittäjyyteen. • edistetään työntekijöiden osaamista ammattitaitoa täydentävällä koulutuksella ja työssä jaksamista työhyvinvointia kehittäväillä toimilla • kehitetään opiskelukykyä ja motivaatiota vahvistavia toimia sekä ohjausta ja opetusjärjestelyjä tavoitteena joustavat siirtymät <p>Alueellista ESR-rahoitusta haetaan Keski-Suomen ELY-keskukselta.</p>	<p>Koulutus-, tiedotus- ja yhteistyöhankkeet, joissa esimerkiksi edesautetaan uusien innovaatioiden ja innovaatioympäristöjen sekä teknologioiden hyödyntämistä. Tavoitteena on kehittää toimintamalleja, joiden avulla maaseutuyritysten vuorovaikutusta korkeakoulujen, tutkimuslaitosten ja teknologiakeskusten kanssa edistetään.</p> <p>Maaseutuohjelman rahoitusta haetaan ELY-keskukselta tai Leader-ryhmiltä.</p>

3.3 Elinvoimaiset yhteisöt

- Tuetaan ennaltaehkäisevää sosiaali- ja terveydenhuoltotyötä tavoitteena estää syrjäytymistä. Huomio kohdistetaan erityisesti lapsiin ja nuoriin ja vahvistetaan etsivän nuorisotyön osaamista.

- Tehostetaan toimenpiteitä, joilla nuorten kiinnittymistä työelämään nopeutetaan.
- Suunnataan toimenpiteitä pitkittyvän työttömyyden ehkäisemiseksi ja rakenteellisen työttömyyden purkamiseksi.
- Panostetaan maahanmuuttajien syrjäytymisen ehkäisyyn, toimintakykyyn ja osaamisen vahvistamiseen niin, että työllistyminen on realistinen päämäärä.
- Luodaan toimiva, kansantajuinen järjestelmä ennakointitiedon tuottamiseksi, analysoimiseksi ja jalostamiseksi (esim. hyvinvointitieto, innovaatiotoiminnan tilannekuva). Tavoitteena on tiedon parempi hyödynnettävyys julkisten ja yksityisten toimijoiden päätöksenteon tukena ja kehittämispanoksia suunnattaessa.
- Vahvistetaan alueen houkuttelevuutta ja mainekuvaa mm. panostamalla monipuolisiin palveluihin ja asuinympäristöihin, infraan ja tapahtumiin. Parannetaan palvelujen saavutettavuutta (esim. kehittämällä kotiin tarjottavien palvelujen logistiikkaa ja digitaalisia ratkaisuja).
- Kehitetään kulttuuri- ja liikuntapalveluita ja toteutetaan kansalaisten aktiviteettia lisääviä tapahtumia eri puolilla maakuntaa (esim. Täydellinen kulttuurikuukausi).
- Kehitetään liikkumispalvelujen integraatiota julkisen ja yksityisen sektorin yhteistyönä (esimerkiksi Seinäjoen MaaS-projektin jatko). Olennaista ovat matkaketjut asiakkaan tarpeista lähtien ja eri liikennemuotojen yhteensovittaminen.
- Pilotoidaan henkilöliikenteen uusia toteutusmalleja raide- ja maantieliikenteessä. Etsitään toteutuskeinoja esimerkiksi julkisen ja yksityisen liikenteen välimuodoista.

<i>Yleiseen kehittämiseen sopivia rahoitusvälineitä</i>	
ESR-rahoitus, vuonna 2017 noin 0,9 milj. €	Maaseutuohjelman rahoitus, vuonna 2017 noin 1,2 M€
Hankkeet, joissa <ul style="list-style-type: none"> • kehitetään ja tuotetaan työllistymisen tukemisen malleja ja yksilöllisiä tukitoimia valtion ja kuntien viranomaisten, koulutuslaitosten, muiden palvelujen tuottajien ja kolmannen sektorin toimijoiden yhteistyönä (painotetaan työttömyyden pitkittymistä torjuvia toimia) • kehitetään osallisuutta vahvistavia palveluita ja 	Koulutus-, tiedotus- ja yhteistyöhankkeet tai yleishyödylliset investointi-hankkeet, joissa esimerkiksi <ul style="list-style-type: none"> • lisätään kylätoiminnan vaikuttavuutta eri tahojen yhteistyönä sekä aktivoidaan ja kannustetaan kylien asukkaita oman elinympäristönsä kehittämiseen • kehitetään maaseudun palveluita ja etsitään uusia malleja palveluiden tuottamiseen

<p>asukaslähtöisiä toimintatapoja työelämävalmiuksien näkökulmasta</p> <ul style="list-style-type: none"> • kehitetään elämänhallintaa ja työllistymisedellytyksiä tukevia toimintatapoja ja palveluita <p>Alueellista ESR-rahoitusta haetaan Keski-Suomen ELY-keskuksesta.</p>	<ul style="list-style-type: none"> • edistetään maaseudun kulttuuri- ja luontoperinnön suojelua ja säilyttämistä sekä niiden hyödyntämistä elinkeinojen harjoittamisessa • parannetaan yhteisessä käytössä olevien tilojen käyttökelpoisuutta ja lisätään kulttuuri- ja vapaa-ajan toimintamahdollisuuksia <p>Maaseutuohjelman rahoitusta haetaan ELY-keskuksesta tai Leader-ryhmiltä.</p>
--	--

4. ESITYKSET KESKUSHALLINNOLE

1. Hallitus on linjannut osana sosiaali- ja terveyspalveluiden uudistusta, että vaativan sairaanhoidon ympärivuorokautinen hoito keskitetään 12 yliopistosairaalaan ja keskussairaalaan, joista yksi sijaitsee Seinäjoella. Laajan palvelun päivystyssairaalan tehtävät tulee osoittaa hallituksen linjauksen mukaisesti Seinäjoelle. Seinäjoella on erinomaiset valmiudet toimia laajan palvelun päivystyssairaalaan väestön hyvän saavutettavuuden, tasokkaiden palveluiden, keskitetyn ja vakiintuneen laajan päivystyksen, nykyaikaisten toimivien tilojen ja osaavan henkilöstön johdosta.
2. Profiloituvan ja keskittyvän yliopistolaitoksen vaikuttavuus tulee varmistaa koko Suomessa. Tämän vaikuttavuuden eteen yliopistokeskukset tekevät työtä. Tavoitteen saavuttamiseksi tulee yliopistokeskusten resursseja vahvistaa merkittävästi.
3. Yliopistojen tulosohjausjärjestelmää tulee kehittää niin, että se kannustaa vuorovaikutukseen elinkeinoelämän kanssa. Tällöin tulosohjausjärjestelmä tukee tavoitteellisemmin myös yliopistokeskusten toimintaa.
4. Seinäjoen ammattikorkeakoulun toimintaedellytykset täytyy turvata ja maakunnassa valittuja painoaloja (Ruokaratkaisut, Älykkäät ja energiatehokkaat ratkaisut, Hyvinvointi ja luovuus, Yrittäjyys ja kasvu) tulee vahvistaa. Tulossopimusmenettelyyn liittyen tutkintomäärät tulee vähintään säilyttää nykytasolla ja keskeiseksi rahoituksen kriteeriksi nostaa kannustavuus vuorovaikutukseen elinkeinoelämän kanssa.
5. Vapaan sivistystyön (VST) rahoitus ja alueellinen saatavuus tulee varmistaa asukkaiden osaamisen ja hyvinvoinnin näkökulmasta. Vuosittain eteläpohjalaisissa vapaan sivistystyön oppilaitoksissa opiskelee noin 50 000 opiskelijaa, joista osa avoimen yliopiston opintoja suorittavista tavoittelee tutkintoa tai haluaa lisätä ammatillista osaamistaan.
6. Maatalouden kannattavuutta on kyettävä vahvistamaan. Ruokamaakunnan elintarviketuotannon perusta on taloudellisten ongelmien takia suuressa vaarassa rapautua. Elintarvikkeita jalostavien laitosten toimintaedellytykset on turvattava; esim. Altian Koskenkorvan tehtaan toiminnan kerrannaisvaikutukset ovat huomattavat koko maakunnan biotalousklusterille.
7. Vt:n 19 liikennöitävyyttä on parannettava Seinäjoen ja Lapuan välillä:
 - Prisman eritasoliittymän–Atrian liittymän yhteysvälin 2+2 -kaistaisuuden toteuttaminen saumattomasti Seinäjoen itäväylän jatkotyönä,
 - Atria–Lapua -yhteysvälin ohituskaistaosuuksien toteuttaminen.
8. Kantatien 67 kehittämistoimenpiteiden toteuttamisvalmiutta on nostettava välillä Seinäjoki–Ilmajoki tiesuunnittelun ja kaavoituksen toimenpitein siten, että investoinneille voidaan hakea rahoitusta lähivuosina.

9. Yhteysvälille Seinäjoki–Tampere tulee laatia pääradan kehittämissuunnitelma, jolla parannetaan radan välityskykyä ja lyhennetään matka-aikoja:
 - Suunnitelman tulee sisältää tarveselvitys ja ehdotus tarvittavista kaksoisraideosuuksista sekä Seinäjoen ratapihan laiturialueiden kehittämisestä. Seinäjoki-Tampere välillä noudatetaan tällä hetkellä radan kunnosta johtuvia erillisiä nopeusrajoituksia.
 - Pääradan statuksen nostaminen osaksi EU:n TEN-T -ydinverkkokäytäviä.
10. Seinäjoen asema-alueelle tulee laatia asema-alueen yleissuunnitelma alueen kokonaisvaltaisen kehittämisen turvaamiseksi VR:n, liikenneviraston ja Seinäjoen kaupungin tiiviissä yhteistyössä.
11. Tieverkon kunnossapitoon suunnattujen määrärahojen tasoa on nostettava. Alempiasteisen tieverkon merkitys on Etelä-Pohjanmaalla erittäin suuri niin maakunnalle tärkeiden biotalouden toimialojen kuljetuksille kuin asukkaiden liikkumiselle.
12. Jalasjärven kevennetyn eritasoliittymän (vt3 / vt19) rakentamista sekä siitä johtuvien tielinjausten muutoksia on vietävä eteenpäin.
13. Valtatien 18 Vaasa–Seinäjoki–Jyväskylä palvelutasoa tulee parantaa. Valtatielle 18 tulee tehdä kokonaisvaltainen palvelutasoselvitys, jossa määritellään palvelutason puutteet, tarvittavat toimenpiteet ja niiden aikataulusuunnitelma. Vanhentuneet ja puuttuvat tiesuunnitelmat tulee päivittää, jotta tien osa-alueittaiset parantamistoimet voidaan käynnistää. Erityisesti Ähtäri–Multia -välin puuttuvan tieosuuden toteuttaminen tulee käynnistää.
14. Poikittainen raideliikenne on turvattava henkilöliikenteen osalta
 - Ensimmäisessä vaiheessa tavoitteena on turvata VR:n operoiman velvoiteliikenteen rahoituksen jatkuminen Seinäjoki–Jyväskylä -rataosuudella myös vuoden 2016 jälkeen.
 - Toisena tavoitteena on turvata Vaasa–Seinäjoki–Jyväskylä -rataosuuksien henkilöliikenteen kehittyminen avaamalla liikenne kilpailulle yhteistyössä liikenne- ja viestintäministeriön, Liikenneviraston, maakuntien ja radanvarsikuntien kanssa. Kyseisten rataosuuksien henkilöliikenteen yksityistäminen toimii kansallisena pilottina.
15. Valtion tulee osoittaa korvamerkittyä rahoitusta Seinäjoen Lentoasema Oy:n toimintaan. Kyse on kansallisesti ainutlaatuisesta ja yritysveltoisesta konseptista lentokentän ylläpitämiseksi ja kehittämiseksi.
16. Valtion on toteutettava neuvottelumenettely sellaisten maakuntakeskusten kanssa, jotka eivät ole kasvusopimusmenettelyn piirissä. Valtion tulee myös resursoida innovaatio-toimintaa alueilla, joilla ei ole Itä- ja Pohjois-Suomen suurien rakennusresurssien, suurten kaupunkien erillistä EAKR-rahoitusta eikä kasvusopimusmenettelyn AIKO-rahoitusta.
17. Seinäjoen maakuntakirjaston säilyminen ja kehittäminen Etelä-Pohjanmaan alueen maakuntakirjastona on turvattava. Uuden kirjastolain lakiluonnoksessa esitetään, että kehittämiskirjastot korvaisivat nykyiset maakuntakirjastot. Kehittämiskirjastojen määrää on suunniteltu vähennettäväksi enintään 12:een.

18. Elintarviketurvallisuusvirasto Eviran ja Maaseutuvirasto Mavin mahdollisessa yhdistämisessä on huolehdittava siitä, että Seinäjoella nyt sijaitsevan Mavin toimintaa kyetään vahvistamaan ja samalla parantamaan sen tuottavuutta ja tehokkuutta.
19. Tuodaan esille Etelä-Pohjanmaan vahvuuksia suunnitteilla olevan teknistä hiiltä turpeesta tuottavan tehtaan sijaintipaikkana.
20. Etsivän nuorisotyön vaikuttavuutta lasten, nuorten ja perheiden sosiaalisuuden vahvistamisessa on edistettävä. Menetelmä on nuori ja työn vahvistuminen edellyttää osaamiskeskusta, joka kehittää ja edistää etsivää nuorisotyötä kokonaisuutena sekä muuta nuorisoalan osaamista ja asiantuntijuutta valtakunnallisesti. Koska Etelä-Pohjanmaalla etsivä nuorisotyö on vahvaa, kehittämistyö merkittävää ja Länsi-Suomeen ei sijoitu ennestään tällaista keskusta, esitetään valtakunnallisen nuorisoalan osaamiskeskuksen perustamista Etelä-Pohjanmaalle.

5. MAAKUNTIEN VÄLINEN YHTEISTYÖ

5.1 Yhteistoiminta-alueen yhteishankkeet

Etelä-Pohjanmaan, Keski-Pohjanmaan ja Pohjanmaan hyvinvointibarometri

Toteutetaan vuonna 2017 ajankohtainen arvio pohjalaismaakuntien väestön hyvinvoinnin ja palvelujen tilasta sekä niiden muutossuunnista. Hyvinvointibarometri työ on jatkumoa vuosina 2009 ja 2012 toteutetuille hyvinvointibarometreille, mikä mahdollistaa pitkäaikaisen hyvinvointitiedon seuraamisen ja vertailun Etelä-Pohjanmaan, Keski-Pohjanmaan ja Pohjanmaan alueella.

Hyvinvointibarometrikyselyllä kartoitetaan ensisijaisesti eri alojen ammattilaisten näkemyksiä pohjalaismaakuntien alueen väestön hyvinvoinnista ja hyvinvointipalvelujen nykytilasta sekä kehityssuunnista. Tämän rinnalla alueellisen väestön hyvinvoinnin kokonaiskuvan luomiseksi tarvitaan kansalaisten kokemustietoa, tilasto-, rekisteri- ja paikkatietoa.

Kertyvää hyvinvointitietoa hyödynnetään hyvinvointipolitiikan suunnittelussa ja toteuttamisessa, alueellisessa suunnittelussa, kuntien hyvinvointikertomusten laatimisessa ja palvelujen kehittämisessä. Palvelujärjestelmän kehittyminen tietoon perustuvaksi näkyy tulevaisuudessa alueen väestölle tarkoituksenmukaisina, oikein kohdentuvina, laadukkaina ja vaikuttavina hyvinvointipalveluina. Maakuntauudistuksessa ja uuden maakunnan toiminnoissa tulee korostumaan maakunnallisen, riittävän vahvan tiedontuotannon merkitys.

Puurakentamisen ja puutuotealan yritystoiminnan kehittäminen Etelä-Pohjanmaan, Keski-Pohjanmaan ja Pohjanmaan yhteistoiminta-alueella

Pohjalaismaakuntiin on keskittynyt merkittävä määrä taloteollisuuden, rakennuspuusepänteollisuuden ja muiden puutuoteollisuuden toimialojen yrityksiä. Pääosa yrityksistä on pieniä, mutta mukana on useita myös valtakunnallisesti merkittäviä toimialojen kärkiyrityksiä. Yhdessä pohjalaismaakuntien puutuotealan yritykset muodostavat ekosysteemin, jossa on merkittävää potentiaalia uusien puurakentamisen tuote- ja palveluratkaisujen syntymiselle. Ylimaakunnallista yhteistyötä puutoimialan kehittämisessä maakuntien välillä tehdään tällä hetkellä mm. syyskuussa 2016 käynnistyneen viisivuotisen puurakentamisen liiketoimintaprofessorin puitteissa sekä Etelä- ja Keski-Pohjanmaan alueella toimivassa Metsäkeskuksen hallinnoimassa Puutuotealan kasvuhankkeessa 2016–2017.

Pohjalaismaakuntien välille syntynyttä ylimaakunnallista yhteistyötä puurakentamisen ja puutuoteimialan kehittämisessä on tarpeen jatkaa ja vahvistaa. Hanke-esityksenä tähän tarpeeseen esitetään ylimaakunnallista toimialan kehittämishanketta vuosille 2018–2020. Hankkeen tehtävänä olisi erityisesti edistää puutoimialan yritysten verkostoitumista pohjalaismaakuntien välillä, edistää puurakentamisen liiketoimintaprofessorin tulosten jalkauttamista maakunnissa ja aktivoita alan yrityksiä liiketoimintansa kehittämiseen. Hankkeen rahoitus sovitettaisiin sisällön/sisältöjen perusteella rakennerahasto-ohjelmiin, maaseutuohjelmaan tai muihin soveltuviin rahoituslähteisiin.

5.2 Ylimaakunnalliset hankkeet

Rakennerahasto-ohjelmassa ja maaseutuohjelmassa voidaan toteuttaa yhteishankkeita yli maakunta- ja ELY-keskusrajojen.

Rakennerahasto-ohjelma

Rakennerahasto-ohjelman alueosion varoista voidaan rahoittaa ylimaakunnallisia hankkeita silloin, kun valtakunnallinen rahoitus ei tule kyseeseen. Tällöin hankkeeseen osallistuvia maakuntia voi olla esimerkiksi 2-4. Maakuntien ei tarvitse olla samalta suuralueelta, vaan ne voivat sijaita millä tahansa neljästä suuralueesta. Ylimaakunnallisiin hankkeisiin ei kuitenkaan varata erillistä rahoitusta kohdentamattomaan kehykseen, vaan osuuksia voidaan siirtää jälkikäteen hankkeita hallinnoivan maakunnan rahoituskehykseen.

Ylimaakunnallisten hankkeiden rahoitushakemuksia voi jättää normaalien maakunnallisten hankehakujen yhteydessä. Hankehakemus jätetään siihen maakunnan liittoon tai ELY-keskukseen, jonka alueelta hankkeen päätoteuttaja on. Maakunnallisten käsittelyjen ja puoltojen jälkeen rahoituspäätös kuitenkin tehdään vain yhdessä viranomaisessa, ja esimerkiksi raportointi ja seuranta tapahtuvat vain yhdelle viranomaiselle koko hankkeen osalta.

Sellaisten ylimaakunnallisten rakennerahastohankkeiden määrä, johon on kohdennettu Etelä-Pohjanmaan rahoituskehystä, on toistaiseksi vähäinen. EAKR:ssa on käynnistynyt Satakunnan ja Etelä-Pohjanmaan ammattikorkeakoulun yhteishanke Viisi vaikuttavaa teknologia-askelta elintarvikealan pk-yrityksissä. Hankkeessa keskitytään tunnistamaan, evaluoimaan ja mallintamaan toimintatapoja, joiden avulla pienet ja keskiuuret elintarviketeollisuuden yritykset pystyvät kustannustehokkuuttaan parantamalla lisäämään kilpailukykyään.

Etelä-Pohjanmaan liitto ja ELY-keskus suhtautuvat ylimaakunnallisiin hankekokonaisuuksiin lähtökohtaisesti positiivisesti, mikäli yhteisistä rajapinnoista on löydettävissä aitoa lisäarvoa ja hankkeet ovat maakuntastrategian painotusten mukaisia.

Maaseutuohjelma

ELY-keskusten alueiden välisten hankkeiden hakemukset käsitellään tavanomaisten valintajaksojen puitteissa yhdessä alueellisten hankkeiden kanssa. Hankkeen hakija kohdentaa hankehakemuksensa sähköisessä HYRRÄ- järjestelmässä sille ELY-keskukselle, jonka alueella hanke pääosin aiotaan toteuttaa. Valintajakson päätyttyä jokainen toteutusalueen ELY-keskus käsittelee ja pisteyttää hankehakemuksen yhdessä muiden ko. valintajaksolle tulleiden hanketukihakemusten kanssa. Jos hanketta ei ole puollettu rahoitettavaksi kaikissa toteutusalueen ELY-keskuksissa, hanketta puoltavat ELY-keskukset neuvottelevat, onko hankkeen toteuttaminen pienemmällä alueella mahdollista.

Myös Leader-ryhmien välillä on mahdollisuus alueiden välisiin hankkeisiin, jos hanke toimii kahden tai useamman Leader-ryhmän alueella.

Vuoden 2017 Etelä-Pohjanmaalla toteutetaan muun muassa seuraavia ylläalueellisia hankkeita:
Afrikkalainen sikarutto – Vakava uhka Suomen sianlihantuotannolle, jossa välitetään olemassa olevaa tietoa afrikkalaiseen sikaruttoon liittyvistä riskeistä, niihin varautumisesta ja kuinka toimitaan mahdollisissa tautitapauksissa, sekä **Lauhanvuori Region Geopark – alueeksi**, jossa on tavoitteena toteuttaa Geopark-jäsenyyden saavuttamisen kannalta kriittisimpiä toimenpiteitä Lauhanvuori Region -alueella ja hakea Geopark-jäsenyyttä 2018 syksyllä.

5.3 Valtakunnalliset hankkeet rakennerahasto- ja maaseutuohjelmassa

Rakennerahasto-ohjelman valtakunnalliset teemat

Talouspoliittisen ministerivaliokunnan linjauksen mukaisesti valtakunnallisten teemojen toteuttamiseen käytetään rakennerahasto-ohjelman EAKR-rahoituksesta 10 prosenttia ja ESR-rahoituksesta 25 prosenttia. Valtakunnalliset teemat ovat ministeriöjohtoisesti valmisteltuja kehittämiskokonaisuuksia.

Innovatiiviset kaupungit (INKA) -ohjelman loputtua pääosa EAKR-ohjelman valtakunnallisen osion rahoituksesta on tarkoitus ohjata pk-yritysaloitteen käynnistämiseen. Taustalla on pyrkimys siirtyä avustuksista uudennlaisiin rahoitusvälineisiin. PK-yritysaloitteen käynnistyminen edellyttää muutoksia muun muassa kumppanuussopimukseen ja rakennerahasto-ohjelmaan. Kun kaikki vielä keskeneräiset kohdat on käyty läpi, avataan avoin kilpailu suomalaisille rahoituslaitoksille. Sopimuksesta pankkien kanssa vastaavat Euroopan investointipankki ja Euroopan investointirahasto. Vuoden 2016 aikana saataneen lainat avatuksi asiakkaille.

ESR:n valtakunnallisia teemoja on kolme: työllisyys, osaaminen ja osallisuus. Toteuttajina toimivat nimetyt ELY-keskukset ja STM. Valtakunnallisten teemojen hankelistaukset:
<http://www.rakennerahastot.fi/web/valtakunnalliset-teemat/materiaalipankki/>

Valtakunnallisten ESR-teemojen Etelä-Pohjanmaan kannalta merkityksellisimmät toimenpidekokonaisuudet ovat toimintalinjoilla 3 (*Työllisyys ja työvoiman liikkuvuus*) ja 4 (*Koulutus, ammattitaito ja elinikäinen oppiminen*).

Toimintalinjalla 3 tärkeimpiä toimenpidekokonaisuuksia ovat

- Heikossa työmarkkina-asemassa olevien työllistymisen edistäminen
 - Toimenpidekokonaisuus sisältää TE-toimiston, Kelan ja kuntien monialaisen yhteispalvelun toimintamallin paikallisen rakentamisen koordinoinnin sekä TE-toimiston työkykykoordinaattorin pilotoinnin.
- Työvoiman liikkuvuus Euroopassa
 - Toimenpidekokonaisuudessa kehitetään tasalaatuisia EURES-ESR -palveluita työnantajille.
- Tuottavaa ja tuloksellista työelämää yhteistyöllä
 - Toimenpidekokonaisuudessa tuetaan Työelämä2020-hankkeen toimeenpanoa työpaikoilla.

Toimintalinjalla 4 tärkeimpiä toimenpidekokonaisuuksia ovat

- Osuvaa osaamista

- Toimenpidekokonaisuuteen kuuluu neljä osaa: Sujuvat siirtymät, Korkeakoulusta työelämään, Taito-ohjelma ja Osuvaa ohjausta. Erityisesti kaksi ensin mainittua lienevät erityisen kiinnostavia myös eteläpohjalaisesta näkökulmasta.
- Osallistamalla osaamista
 - Toimenpidekokonaisuudessa on kolme osaa: Monialaisen osaamisen vahvistaminen, Osallisuus, vaikuttaminen ja hyvinvointi nuorten toimintaympäristöissä ja Taide-, kulttuuri- ja liikuntalähtöiset menetelmät.

Kaikille kolmelle ESR-toimintalinjalle kohdentuva Nuorisotakuu-kokonaisuus on maakunnalle tärkeä. Työttömien työnhakijoiden osuus työvoimasta on Etelä-Pohjanmaalla Manner-Suomen toiseksi alhaisin, mutta yli vuoden yhtäjaksoisesti työttömänä olleiden määrä on kasvusuunnassa. Nuorisotyöttömyyden osalta tilanne on edelleen haasteellinen, vaikka toimenpiteisiin on panostettu merkittävästi. Nuorten työttömyysjaksot ovat kuitenkin pääsääntöisesti suhteellisen lyhytkestoisia. Valtakunnallinen Nuorisotakuu-teemakokonaisuus on poikkihallinnollinen, ts. siinä ovat mukana OKM, TEM ja STM.

Alueen hanketoimijoita kannustetaan hakemaan rahoitusta niistä kokonaisuuksista, joissa hakuja järjestetään. Hakujen avautumisesta tiedotetaan www.rakennerahastot.fi -sivustolla.

Valtakunnallinen rahoitus maaseutuohjelmassa

Valtakunnallisten hankkeiden tavoitteena on suunnata maaseutuohjelman rahoitusta hankkeisiin, jotka tehostavat ohjelman toteutusta ja parantavat sen tuloksellisuutta. Niillä halutaan täydentää ja tukea alueilla tehtävää kehittämistä ja muita hankkeita. Valtakunnallisten hankkeiden haku on kaksivaiheinen, joista ensimmäisessä avoimessa ideaaussa voi esittää maaseudun kehittämiseen liittyviä ja valtakunnalliseen hankerahoitukseen soveltuvia ideoita. Ideahaku koskee hanketukia. Yrityskohtaiset ja yritysryhmien ideat ja kehittämisasiat on rajattu haun ulkopuolelle.

Ideahakuvaiheen jälkeen arviointiryhmä valitsee jatkovalmisteluun pääsevät ideat, jotka osallistuvat haun toiseen vaiheeseen. Varsinaiseen hakuun päässeiden hankehakemusten osalta rahoitusvalinta tehdään kaikkien ELY-keskusten edustajista koostuvassa valtakunnallisten hankkeiden valintaryhmässä. Valtakunnallisten hankkeiden rahoittajaviranomaisena toimii Hämeen ELY-keskus.

Esimerkkinä vuonna 2017 toteutettavasta valtakunnallisesta hankkeesta on **Ilmastoviisaita ratkaisuja maaseudulle (Vilma)**, jonka päätavoite on edistää maaseudun tarpeista lähtevää ilmastotyötä, sekä ilmastonmuutoksen hillintää että ilmastonmuutoksen vaikutuksiin sopeutumista.

5.4 Kansainvälinen hankeyhteistyö

Rakennerahastorahoituksen vähennettyä nykyiselle ohjelmakaudelle siirryttäessä kansainvälinen hankerahoitus on tullut entistä tärkeämmäksi. Etelä-Pohjanmaalla onkin viime vuosina panostettu määrätietoisesti kansainvälisen hanketoiminnan aktivoimiseen. Etelä-Pohjanmaan kansainvälistymisen toimintaohjelmaa on päivitetty vuonna 2014, ja siinä pureudutaan tarkemmin kansainvälistymiseen liittyviin osa-alueisiin ja tavoitteisiin. Etelä-Pohjanmaan älykkään erikoistumisen strategian avulla pyritään edistämään maakunnan kehittämis- ja innovaatiotoiminnan ja yritystoiminnan kansainvälistymistä sekä

alueelle suuntautuvaa kansainvälistä rahoitusta. Älykkään erikoistumisen strategialla ja muilla maakunnallisilla strategioilla on selvää painoarvoa kansainvälistä hankerahoitusta haettaessa.

Merkittävimmät EU:n alueiden väliset (Interreg) ohjelmat Etelä-Pohjanmaan kannalta ovat Botnia-Atlantica, Interreg Baltic Sea Region ja Interreg Europe. Vuonna 2017 eteläpohjalaistoimijoita on partnereina mukana noin kymmenessä Interreg-hankkeessa. Hankkeet liittyvät muun muassa kiertotalouteen, palveluntuotantoon kuituverkoissa, elintarvikealan innovaatioihin, matalaenergiarakentamiseen, luomuelintarvikkeisiin, korjausrakentamiseen, telelääketieteeseen ja tuulienergiaan.

Muita keskeisiä kansainvälisiä hankerahoitusohjelmia ovat muun muassa Horisontti 2020, Erasmus+, Kansalaisten Eurooppa ja Luova Eurooppa.

Etelä-Pohjanmaalla tuetaan monin tavoin kansainvälistä hanketoimintaa. Mukaan halutaan monipuolisesti uusiakin toimijoita eri puolilta maakuntaa. Etelä-Pohjanmaan liitossa panostetaan erityisesti Interreg – hankerahoitukseen, mutta autetaan toimijoita myös muun tyyppisissä hakemuksissa. Liitto kokoaa maakunnan kuntia ja toimijoita yhteen ja tukee niiden kansainvälistymistä esimerkiksi tiedottamalla rahoitusmahdollisuuksista ja auttamalla kansainvälisen hankerahoituksen hakemisessa. Etelä-Pohjanmaan liitto toimii Botnia-Atlantica-ohjelman alueellisena contact pointina, ja liiton kansainvälistymisen tehtäväalueen henkilöstöä osallistuu muidenkin Interreg-ohjelmien hallintoon.

Länsi-Suomen Eurooppa-toimisto Brysselissä tarjoaa edunvalvontaa, asiantuntemusta ja kansainvälisiä verkostoja myös eteläpohjalaisille toimijoille. Toimistoa rahoittavat Etelä-Pohjanmaan liiton ohella Keski-Suomen liitto, Pohjanmaan liitto ja Satakuntaliitto. Etelä-Pohjanmaan liiton yhteydessä toimii Europe Direct - tiedotuspiste EU-komission rahoituksella.

Vuonna 2016 eteläpohjalaisten hankevalmiuksia kehitettiin Seinäjoen Ammattikorkeakoulun ja Etelä-Pohjanmaan liiton yhteisellä kv-hankeosaajakoulutuksella, joka mahdollisesti saa jatkoa tulevina vuosina. Kansainvälisten hankkeiden valmistelua on tuettu maakunnan kehittämishallinnalla, ja toimintaa on mahdollista jatkaa uudella kansallisella AIKO-rahoituksella.

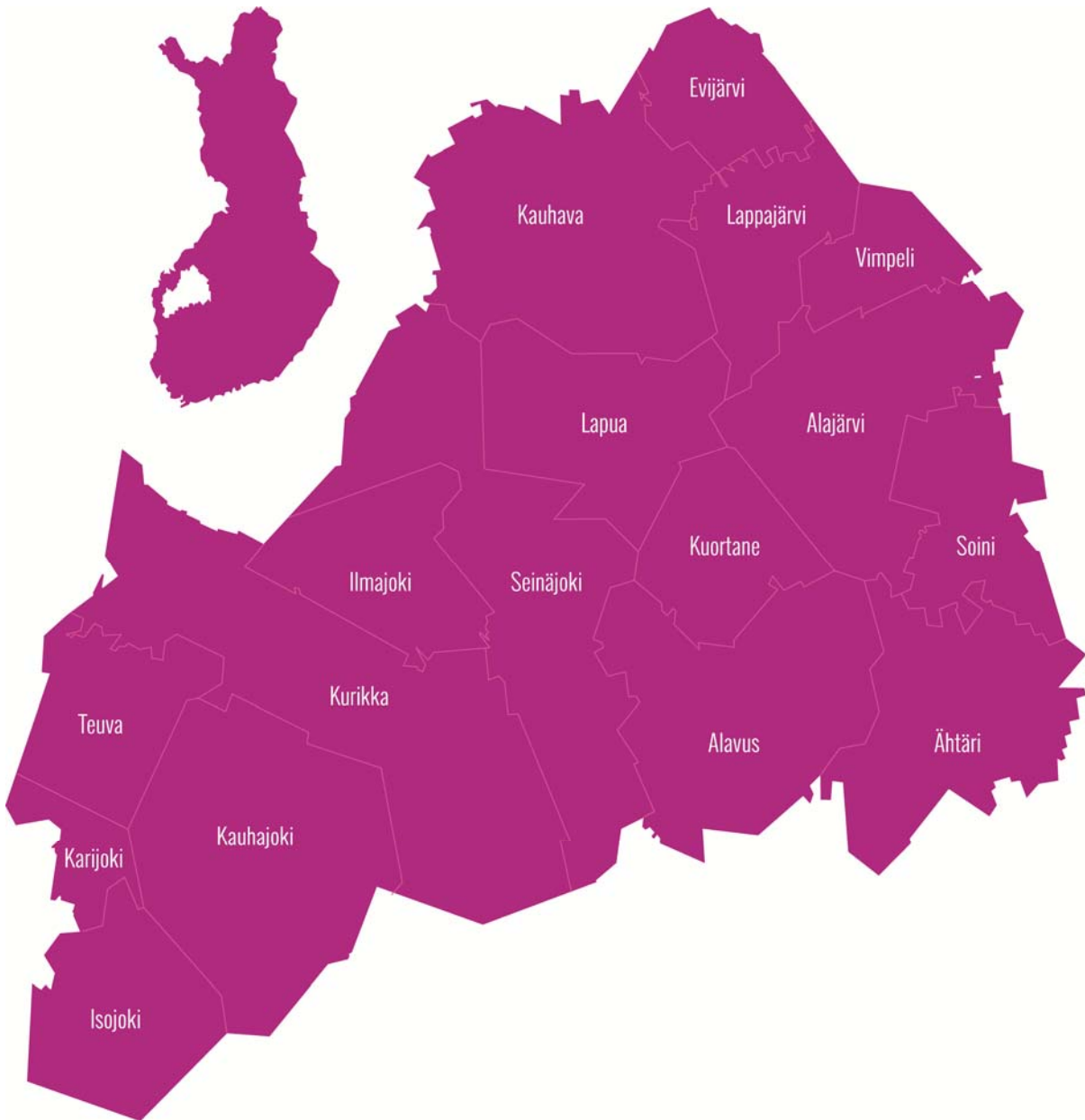
Maaseutuohjelmassa on myös mahdollista toteuttaa kansainvälisiä hankkeita. LEADER-toiminnassa niitä voidaan toteuttaa kaikilla hankemuodoilla, ja ELY-keskuksen kautta rahoitetuissa hankkeissa ne ovat mahdollisia yhteistyö-toimenpiteessä. Yhteistyöhankkeessa kansainvälistä yhteistyötä voidaan tehdä joko osana alueellista tai alueiden välistä hanketta, erillisenä kansainvälisenä hankkeena tai osana maaseudun innovaatioryhmän (EIP) toimintaa. Kansainvälistä yhteistyötä toteutetaan silloin, kun se on oleellista hankkeen sisällön ja tulosten kannalta. Myös kansainvälinen yhteistyö tulee olla tavoitteellista toimintaa, joka toteuttaa alueen strategiaa.

Ohjelmakaudella 2014–2020 Etelä-Pohjanmaan ELY-keskuksen kautta ei ole vielä rahoitettu varsinaisia kansainvälisiä hankkeita, mutta lukuisissa hankkeissa on luotu kansainvälisiä yhteyksiä mm. opintomatkojen muodossa.



ETELÄ-POHJANMAAN LIITTO
REGIONAL COUNCIL OF SOUTH OSTROBOTHNIA

WWW.EPLIITTO.FI



Vuosi: 2017
 Maakunta: Etelä-Pohjanmaa
 Osio: ELSA

Toimintalinja / temaattiset tavoitteet	RR-ELY Yritystuet Tuki2014	EURO 2014	josta kestävä kaup. kehittäminen	Kohdenta- maton *	RR-ELY yhteensä	josta kansalaistoim. kehittäminen	Maakunnan liitto	Kohdenta- maton *	Maakunnan liitto yhteensä	josta kansalaistoim. kehittäminen	Tekes	Kohdenta- maton *	Tekes yhteensä	YHTEENSÄ	Kohdenta- mattomat yhteensä
TL 1 Pk-yritystoiminnan tukeminen (EAKR)	1,900	0		0	1,900	0	0	0	0	0	0	0	0	1,900	0
EAKR	0,950	0		0	0,950	0	0	0	0	0	0	0	0	0,950	0
Valtio	0,950	0		0	0,950	0	0	0	0	0	0	0	0	0,950	0
Kunta	0	0		0	0	0	0	0	0	0	0	0	0	0,000	0
Muu julkinen	0	0		0	0	0	0	0	0	0	0	0	0	0,000	0
TL 2 Uusimman tiedon ja osaamisen tuottaminen ja hvödvntäminen (EAKR)	0	0		0	0	0	2,238	0	2,238	0	0,320	0	0,320	2,558	0
EAKR	0	0		0	0	0	1,119	0	1,119	0	0,160	0	0,160	1,279	0
Valtio	0	0		0	0	0	0,576	0	0,576	0	0,146	0	0,146	0,722	0
Kunta	0	0		0	0	0	0,272	0	0,272	0	0,000	0	0,000	0,272	0
Muu julkinen	0	0		0	0	0	0,271	0	0,271	0	0,014	0	0,014	0,285	0
TL 3 Työllisyys ja työvoiman liikkuvuus (ESR)		1,112	0	0	1,112	0								1,112	0
ESR		0,556	0	0	0,556	0								0,556	0
Valtio		0,417	0	0	0,417	0								0,417	0
Kunta		0,139	0	0	0,139	0								0,139	0
Muu julkinen		0,000	0	0	0,000	0								0,000	0
TL 4 Koulutus, ammattitaito ja elinikäinen oppiminen (ESR)		0,746	0	0	0,746	0								0,746	0
ESR		0,373	0	0	0,373	0								0,373	0
Valtio		0,280	0	0	0,280	0								0,280	0
Kunta		0,093	0	0	0,093	0								0,093	0
Muu julkinen		0,000	0	0	0,000	0								0,000	0
TL 5 Sosiaalinen osallisuus ja köyhyyden torjunta (ESR)		0,448	0	0	0,448	0								0,448	0
ESR		0,224	0	0	0,224	0								0,224	0
Valtio		0,168	0	0	0,168	0								0,168	0
Kunta		0,056	0	0	0,056	0								0,056	0
Muu julkinen		0,000	0	0	0,000	0								0,000	0
Kohdentamattomat EAKR				0	0			0	0			0	0	0	0
EAKR				0	0			0	0			0	0	0	0
Valtio				0	0			0	0			0	0	0	0
Kunta				0	0			0	0			0	0	0	0
Muu julkinen				0	0			0	0			0	0	0	0
Kohdentamattomat ESR				0	0									0	0
ESR				0	0									0	0
Valtio				0	0									0	0
Kunta				0	0									0	0
Muu julkinen				0	0									0	0
KAIKKI YHTEENSÄ	1,900	2,306	0,000	0,000	4,206	0,000	2,238	0,000	2,238	0,000	0,320	0,000	0,320	6,764	0,000
EU	0,950	1,153	0,000	0,000	2,103	0,000	1,119	0,000	1,119	0,000	0,160	0,000	0,160	3,382	0,000
Valtio	0,950	0,865	0,000	0,000	1,815	0,000	0,576	0,000	0,576	0,000	0,146	0,000	0,146	2,537	0,000
Kunta	0,000	0,288	0,000	0,000	0,288	0,000	0,272	0,000	0,272	0,000	0,000	0,000	0,000	0,560	0,000
Muu julkinen	0,000	0,000	0,000	0,000	0,000	0,000	0,271	0,000	0,271	0,000	0,014	0,000	0,014	0,285	0,000
EAKR YHTEENSÄ	1,900	0,000		0,000	1,900	0,000	2,238	0,000	2,238	0,000	0,320	0,000	0,320	4,458	0,000
EU	0,950	0,000		0,000	0,950	0,000	1,119	0,000	1,119	0,000	0,160	0,000	0,160	2,229	0,000
Valtio	0,950	0,000		0,000	0,950	0,000	0,576	0,000	0,576	0,000	0,146	0,000	0,146	1,672	0,000
Kunta	0,000	0,000		0,000	0,000	0,000	0,272	0,000	0,272	0,000	0,000	0,000	0,000	0,272	0,000
Muu julkinen	0	0		0	0	0	0,271	0	0,271	0	0,014	0	0,014	0,285	0
ESR YHTEENSÄ		2,306	0	0	2,306	0								2,306	0
EU		1,153	0	0	1,153	0								1,153	0
Valtio		0,865	0	0	0,865	0								0,865	0
Kunta		0,288	0	0	0,288	0								0,288	0
Muu julkinen		0	0	0	0	0								0	0

2,229 EAKR
 1,672 valtio
 0,557 kunta+muu

1,153 ESR
 0,865 valtio
 0,288 kunta+muu

*) Sis. mahdollisen ylimaakunnalliseen hanketoimintaa omaan maakuntaan jäävän osuuden. Mikäli maakunta aikoo osallistua ylimaakunnallisen hankkeen rahoittamiseen omalla osuudellaan maakunnan kehiksestä, siitä tulee sopia etukäteen muiden ylimaakunnalliseen hankeseen osallistuvien maakuntien kesken. Taulukkoon voidaan kirjata tällöin ko. summa, joka vähennetään maakunnan rahoituksesta ja osoitetaan suoraan hanketta rahoittavalle viranomaiselle Mihin maakuntaan ja viranomaiselle kohdentamaton osuus osoitetaan ja osoitettava summa: _____

Vuosi: 2018
 Maakunta: Etelä-Pohjanmaa
 Osio: ELSA

Toimintalinja / temaattiset tavoitteet	RR-ELY Yritystuet Tuki2014	EURA 2014	josta kestävä kaup. kehittäminen	Kohdenta- maton *	RR-ELY yhteensä	josta kansalaistoim. kehittäminen	Maakunnan liitto	Kohdenta- maton *	Maakunnan liitto yhteensä	josta kansalaistoim. kehittäminen	Tekes	Kohdenta- maton *	Tekes yhteensä	YHTEENSÄ	Kohdenta- mattomat yhteensä
TL 1 Pk-yritystoiminnan tukeminen (EAKR)	1,960	0		0	1,960	0	0	0	0	0	0	0	0	1,960	0
EAKR	0,980	0		0	0,980	0	0	0	0	0	0	0	0	0,980	0
Valtio	0,980	0		0	0,980	0	0	0	0	0	0	0	0	0,980	0
Kunta	0,000	0		0	0,000	0	0	0	0	0	0	0	0	0,000	0
Muu julkinen	0,000	0		0	0,000	0	0	0	0	0	0	0	0	0,000	0
TL 2 Uusimman tiedon ja osaamisen tuottaminen ja hvödvntäminen (EAKR)	0	0		0	0	0	2,421	0	2,421	0	0,320	0	0,320	2,741	0
EAKR	0	0		0	0	0	1,210	0	1,210	0	0,160	0	0,160	1,370	0
Valtio	0	0		0	0	0	0,637	0	0,637	0	0,146	0	0,146	0,783	0
Kunta	0	0		0	0	0	0,287	0	0,287	0	0,000	0	0,000	0,287	0
Muu julkinen	0	0		0	0	0	0,287	0	0,287	0	0,014	0	0,014	0,301	0
TL 3 Työllisyys ja työvoiman liikkuvuus (ESR)		1,107	0	0	1,107	0								1,107	0
ESR		0,553	0	0	0,553	0								0,553	0
Valtio		0,416	0	0	0,416	0								0,416	0
Kunta		0,138	0	0	0,138	0								0,138	0
Muu julkinen		0	0	0	0	0								0	0
TL 4 Koulutus, ammattitaito ja elinikäinen oppiminen (ESR)		0,742	0	0	0,742	0								0,742	0
ESR		0,371	0	0	0,371	0								0,371	0
Valtio		0,278	0	0	0,278	0								0,278	0
Kunta		0,093	0	0	0,093	0								0,093	0
Muu julkinen		0	0	0	0	0								0	0
TL 5 Sosiaalinen osallisuus ja köyhyyden torjunta (ESR)		0,444	0	0	0,444	0								0,444	0
ESR		0,222	0	0	0,222	0								0,222	0
Valtio		0,166	0	0	0,166	0								0,166	0
Kunta		0,056	0	0	0,056	0								0,056	0
Muu julkinen		0	0	0	0	0								0	0
Kohdentamattomat EAKR				0	0			0	0			0	0	0	0
EAKR				0	0			0	0			0	0	0	0
Valtio				0	0			0	0			0	0	0	0
Kunta				0	0			0	0			0	0	0	0
Muu julkinen				0	0			0	0			0	0	0	0
Kohdentamattomat ESR				0	0									0	0
ESR				0	0									0	0
Valtio				0	0									0	0
Kunta				0	0									0	0
Muu julkinen				0	0									0	0
KAIKKI YHTEENSÄ	1,960	2,293	0	0	4,253	0	2,421	0	2,421	0	0,320	0	0,320	6,994	0
EU	0,980	1,146	0	0	2,126	0	1,210	0	1,210	0	0,160	0	0,160	3,496	0
Valtio	0,980	0,86	0	0	1,840	0	0,637	0	0,637	0	0,146	0	0,146	2,623	0
Kunta	0,000	0,287	0	0	0,287	0	0,287	0	0,287	0	0,000	0	0,000	0,574	0
Muu julkinen	0,000	0	0	0	0,000	0	0,287	0	0,287	0	0,014	0	0,014	0,301	0
EAKR YHTEENSÄ	1,960	0		0	1,960	0	2,421	0	2,421	0	0,320	0	0,320	4,701	0
EU	0,980	0		0	0,980	0	1,210	0	1,210	0	0,160	0	0,160	2,350	0
Valtio	0,980	0		0	0,980	0	0,637	0	0,637	0	0,146	0	0,146	1,763	0
Kunta	0,000	0		0	0,000	0	0,287	0	0,287	0	0,000	0	0,000	0,287	0
Muu julkinen	0,000	0		0	0,000	0	0,287	0	0,287	0	0,014	0	0,014	0,301	0
ESR YHTEENSÄ		2,293	0	0	2,293	0								2,293	0
EU		1,146	0	0	1,146	0								1,146	0
Valtio		0,86	0	0	0,86	0								0,860	0
Kunta		0,287	0	0	0,287	0								0,287	0
Muu julkinen		0	0	0	0	0								0,000	0

2,350 EAKR
 1,763 valtio
 0,588 kunta

1,146 ESR
 0,860 valtio
 0,287 kunta

*) Sis. mahdollisen ylimaakunnalliseen hanketoimintaa omaan maakuntaan jäävän osuuden. Mikäli maakunta aikoo osallistua ylimaakunnallisen hankkeen rahoittamiseen omalla osuudellaan maakunnan kehyksestä, siitä tulee sopia etukäteen muiden ylimaakunnalliseen hankeseen osallistuvien maakuntien kesken. Taulukkoon voidaan kirjata tällöin ko. summa, joka vähennetään maakunnan rahoituksesta ja osoitetaan suoraan hanketta rahoittavalle viranomaiselle Mihin maakuntaan ja viranomaiselle kohdentamaton osuus osoitetaan ja osoitettava summa: _____

Maaseutuohjelman rahoitustiedot 2017 ja 2018, Etelä-Pohjanmaa

	EU	valtio	kunta ja muu julkinen	yhteensä
ELY-keskuksen hanke- ja yritystuet				
2017	4 005 973	5 532 059	145 250	9 683 282
2018	3 719 832	5 136 912	134 800	8 991 544

Leader				
2017	2 372 374	2 146 434	1 129 702	5 648 510
2018	1 917 203	1 734 613	912 954	4 564 770

Maatalouden rakenneinvestoinnit				
investointi- ja aloitusavustukset				
2017	5 250 000	7 250 000	0	12 500 000
2018	5 880 000	8 120 000	0	14 000 000
EU-osarahoitteisten korkotukilaina				
2017	0	22 000 000	0	22 000 000
2018	0	24 000 000	0	24 000 000
kansalliset kohteet				
2017	0	4 100 000	0	4 100 000
2018	0	4 300 000	0	4 300 000
Kansallisten korkotukilaina				
2017	0	4 700 000	0	4 700 000
2018	0	5 500 000	0	5 500 000

Ympäristö				
luonnonmukainen maatalous				
2017	2 031 960	2 806 040	0	4 838 000
2018	2 261 700	3 123 300	0	5 385 000
maatalouden ympäristö ja ilmasto				
2017	10 920 000	15 080 000	0	26 000 000
2018	12 600 000	17 400 000	0	30 000 000