

ETELÄ-POHJANMAAN
MAAKUNTAOHJELMAN
TOIMEENPANOSUUNNITELMA



2017–2018

tarkistettu 29.9.2017

Etelä-Pohjanmaan maakuntaohjelman toimeenpanosuunnitelma 2017–2018, tarkistus

ISBN 978-951-766-329-8 (nide)

ISBN 978-951-766-330-4 (verkkajulkaisu)

ISSN 1237-993X

Julkaisu A:59

Etelä-Pohjanmaan liitto 2017

SISÄLLYSLUETTELO

1. JOHDANTO.....	3
2. MUUTOSKYKYINEN MAAKUNTA.....	4
2.1 Etelä-Pohjanmaan muutosjoustavuuteen vaikuttavat tekijät.....	4
2.2 Riskitekijöiden tunnistaminen	8
3. TÄTÄ TEEMME 2017–2018	9
3.1 Uudistuva elinkeinoelämä.....	9
3.2 Työelämälähtöinen koulutus ja tutkimus	12
3.3 Elinvoimaiset yhteisöt	14
4. ESITYKSET KESKUSHALLINNOLLE	16
5. MAAKUNTIEN VÄLINEN YHTEISTYÖ.....	19
5.1 Yhteistoiminta-alueen yhteishankkeet.....	19
5.2 Ylimaakunnalliset hankkeet.....	20
5.3 Valtakunnalliset hankkeet rakennerahasto- ja maaseutuohjelmassa.....	21
5.4 Kansainvälinen hankeyhteistyö	22
LIITE: Rakennerahasto-ohjelman ja maaseutuohjelman rahoitustaulukot	

1. JOHDANTO

Maakuntaohjelman toimeenpanosuunnitelma laaditaan alueen toimijoiden kannalta mahdollisimman käytännölliseksi toimintasuunnitelmaksi vuosille 2017–2018. Siinä linjataan, mihin teemoihin alueellista rahoitusta halutaan erityisesti kohdentaa. Suunnitelma välittää myös viestin keskushallinnolle niistä maakunnan kehittämiskohteista, joiden edistämiseen tarvitaan valtiovalalta taloudellisia panoksia tai päätöksiä. Vuoden 2018 osalta suunnitelmaa on päivitetty samalla kun on laadittu vuosien 2018–2021 maakuntaohjelmaa.

Alkuvuodesta 2016 hyväksyttiin Etelä-Pohjanmaan ennakoidun rakennemuutoksen suunnitelma, jossa analysoidaan maakunnan kykyä kestää muutoksia ja toipua niistä. Olennaista on alueen kyky vastustaa äkillistä rakennemuutosta, toipua mahdollisesta rakennemuutoksesta sekä uudistua ja uudelleensuuntautua uudelle kasvupolulle. Nyt erillisenä asiakirjana laadittu ERM-suunnitelma on jatkossa osa maakuntaohjelman toimeenpanosuunnitelmaa. Tässä vuosien 2017–2018 toimeenpanosuunnitelmassa toimintaympäristötarkastelu pohjautuu ERM-suunnitelmaan.

Valmisteluprosessi ja osallistujatahot

Vuoden 2016 huhtikuussa toimeenpanosuunnitelman valmistelemiseksi järjestettiin kuusi aluekehittämistilaisuutta eri puolilla maakuntaa yhteistyössä ELY-keskuksen ja Leader-ryhmien kanssa. Maakuntaohjelman teemakohtaiset työryhmät kokoontuivat työstämään toimeenpanosuunnitelman sisältöjä omiin työpajoihinsa touko-kesäkuun aikana. Maakunnan tulevaisuusryhmä evästi toimeenpanosuunnitelman valmistelua. Lisäksi kuultiin ja käytiin keskusteluita maakunnan osaamistoimijoiden kanssa, sekä korkeakoulujen että toisen asteen oppilaitosten edustajien kanssa.

Toimeenpanosuunnitelman valmistelu pyrittiin niveltämään ELY-keskuksen strategisen tulossopimuksen päivitysprosessiin. Etelä-Pohjanmaan, Keski-Pohjanmaan ja Pohjanmaan yhteishankeasiaa käsiteltiin muun muassa maakunnan liittojen yhteistoiminta-alueen (YTA) työvaliokunnan kokouksessa 9.9.2016.

Hyväksyminen

Maakuntahallitus käsitteli maakuntaohjelman toimeenpanosuunnitelman 2017–2018 kokouksessaan 24.10.2016, ja maakunnan yhteistyöryhmä hyväksyi suunnitelman 24.10.2016.

Toimeenpanosuunnitelman tarkistus on käsitelty maakuntahallituksessa x.x.2017 ja hyväksytty maakunnan yhteistyöryhmän kokouksessa x.x.9.2017.

2. MUUTOSKYKYINEN MAAKUNTA

2.1 Etelä-Pohjanmaan muutosjoustavuuteen vaikuttavat tekijät

Elinkeinorakennetta kuvaavien mittareiden valossa Etelä-Pohjanmaan aluetalous ei ole kovin herkkä äkillisille rakennemuutoksille. Mahdollisuudet yhtäältä vastustaa rakennemuutosta ja toisaalta toipua mahdollisesta rakennemuutoksesta ovat varsin hyvät. Maakunnan elinkeinorakenne on monipuolinen, mutta ei hajanainen: vahvat toimialat muodostavat yhteenkietoutuneita kokonaisuuksia, joita Etelä-Pohjanmaan älykkään erikoistumisen strategiassa kutsutaan elinkeinopainoaloiksi. Nämä kokonaisuudet muodostavat Etelä-Pohjanmaan elinkeinorakenteen uudistumisen perustan.

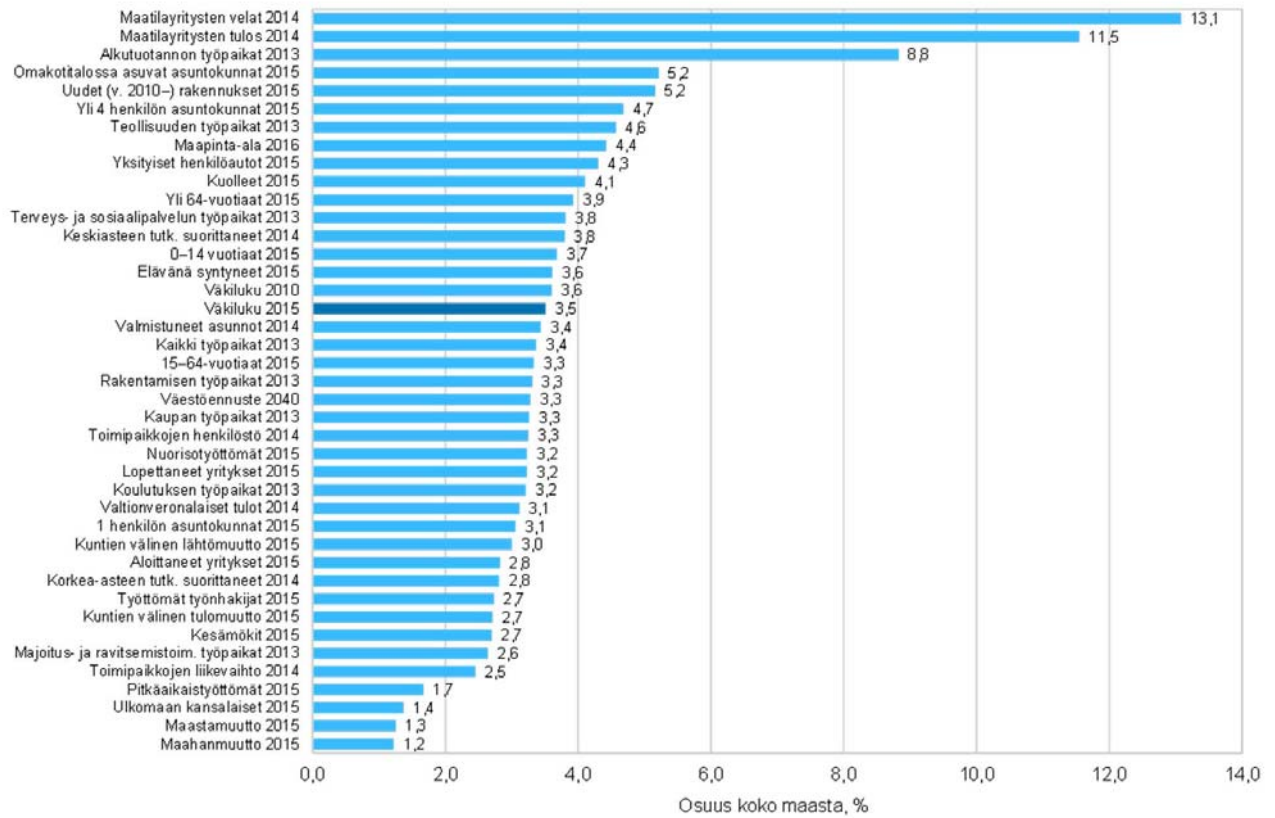
Työvoimaa ja yrityselämää kuvaavissa mittareissa Etelä-Pohjanmaan tilanne on kaksijakoinen. Työttömyys on pysynyt maan parhaimpien maakuntien tasolla, mutta koulutustaso on alhainen. Tosin nuorten ikäluokkien koulutustaso on nousussa. Yritystiheys on valtakunnan korkeimpia ja alueelle on tyypillistä mikro- ja pienyritysvaltaisuus. Yrittäjien osuus työllisistä on suurin koko maassa, yli 15 prosenttia. Kuitenkin aloittaneiden yritysten osuus yrityskannasta on laskusuunnassa. Yrityskannan uudistumisen hitaudessa piilee riski, joka voi aiheuttaa muutosjoustavuuden heikkenemistä. Omistajanvaihdosmarkkinoiden toimivuus korostuu yrittäjien ikääntyessä.

Alueen innovatiivisuudesta kertovissa mittareissa Etelä-Pohjanmaa ei menesty valtakunnallisessa vertailussa. T&K-menojen eroja selittää paljolti korkeakoulujen ja erilaisten yritysten sijoittuminen eri maakuntiin. Yritysten osuus T&K-rahoituksesta on Etelä-Pohjanmaalla korkeampi kuin maassa keskimäärin. Rahoitus pieneni vuosina 2008–2013, mikä selittynee maakunnan yritysten pienellä koolla (pienemmillä yrityksillä on heikkoina aikoina vähemmän mahdollisuuksia rahoittaa T&K-toimintaa), mutta vuonna 2014 maakuntaan saatiin esimerkiksi ennätysmäärä yritysten Tekes-rahoitusta. Vuonna 2015 ennätyksiä ei rikottu, mutta aiempiin vuosiin verrattuna tasoa pystyttiin silti nostamaan.

Maakunnan heikkoutena on, että toimintansa kehittämiseen panostavien yritysten joukko on pieni. Jos innovatiivisuuden tarkastelua laajennetaan enemmän laadullisten, mutta vaikeammin mitattavissa olevien tekijöiden suuntaan, Etelä-Pohjanmaan tilanne näyttää paljon paremmalta. Maakunnan vahvuuksia ovat omaleimainen alueellinen toimintakulttuuri sekä verkostoituminen niin sisäisesti kuin maakunnan ulkopuolelle.

Maakunnan muutosjoustavuutta kuvataan tarkemmin 26.2.2016 hyväksytyssä Etelä-Pohjanmaan ennakoitun rakennemuutoksen suunnitelmassa.

Etelä-Pohjanmaan profiili



Lähde: Tilastokeskus, AlueOnline-tietokanta.

Etelä-Pohjanmaan maakuntaohjelman määrälliset mittarit vuodelle 2017

KESKEISET SEURANTAINDIKAATTORIT (suluissa mainitaan uusimman tiedon ajankohta ja tietolähde)	Lähtötaso *	Tilanne 2015 tai uusin tieto	Tavoite 2017 **
Muuttoliike ja väestö			
- Väkiluku vuoden lopulla ja väestön muutos, henkeä (Tilastokeskus, väestötilastot, tilanne 31.12.2012)	194 058	192 586 (31.12.2015)	196 000
- Nettomuutto maassamuuton osalta (osuus väestöstä)	-0,15 %	-0,43 %	0 %
- Nettomuutto maahanmuuton osalta (osuus väestöstä)	0,23 %	0,08 %	0,30 %
Kilpailukyky			
- Bruttokansantuote asukasta kohti, euroa, vuoden 2000 hinnoin (Tilastokeskus, aluetilinpito, vuosi 2010)	21 364	21 795 (2013)	25 600
- Kasvuyritysten määrä (vuosina 2008–2011)	26	20 (2011–2014)	40
- Viennin osuus tuotannosta maakunnittain (Tulli, ulkomaankauppatilasto 2010)	9,6 %	10,0 % (2013)	10,5 %
Työllisyys ja hyvinvointi			
- Työttömyysaste vuoden aikana, keskimäärin, % (Tilastokeskus, työvoimatutkimus, vuosi 2012)	7,0 %	8,9 % (2015)	5,5 %
- Työllisyysaste vuoden aikana keskimäärin, % (Tilastokeskus, työvoimatutkimus, vuosi 2012)	69,3 %	70,2 % (2015)	72,0 %
- Nuorten osuus työttömistä (ml. lomautetut), % (TEM:n työnvälitystilasto, joulukuu 2012)	14,8 %	17,4 % (2015)	12,5 %
- Pitkäaikaistyöttömien osuus työttömistä työnhakijoista vuoden lopulla, %, mukaan lukien henkilökohtaisesti lomautetut (Etelä-Pohjanmaan ELY, joulukuu 2012, työnvälitystilasto)	14,8 %	17,6 % (2015)	13,0 %
- Työkyvyttömyyseläkkeelle siirtyneiden osuus kaikista eläkkeelle siirtyneistä vuoden aikana, % (Eläketurvakeskus, eläkkeelle siirtyneet alueittain 2012)	33,8 %	27,5 % (2015)	30,0 %
- Sairastavuusindeksi (Kela, vuosi 2012)	107,4	107,9 (2015)	107,4

Osaaminen			
- Peruskoulun jälkeistä tutkintoa vaille olevat 25–29 vuotiaista (Tilastokeskus, väestön koulutusrakennetilastot, 31.12.2012)	13,0 %	12,1 % (2014)	11,5 %
- Korkea-asteen tutkinnon suorittaneiden osuus 20–59-vuotiaista, % (Tilastokeskus, väestön koulutus rakenne, 31.12.2012)	30,3 %	31,0 % (2014)	33,0 %
- T&K-menot suhteessa BKT:hen, % (Tilastokeskus, tutkimus ja kehitys)	0,70 %	0,71 % (2013)	1,20 %
Elinympäristön laatu ja aluerakenne			
- Uusiutuvan energian määrä energiantuotannossa (metsäenergia, tuuli- ja vesivoima)	689,7 GWh		750 GWh
- Luonnonsuojelualueiden osuus maakunnan pinta-alasta	2,6 %		3,5 %
- Pintavesimuodostumien ekologisen tilan luokissa lukumäärä	ei luokiteltu 46 huono/välttävä 24 tyydyttävä 34 hyvä 15 erinomainen 3	16 40 52 53 3	ei luokiteltu 0 huono /välttävä 0 tyydyttävä 0 hyvä 119 erinomainen 3

* Sarakkeen luvut perustuvat Etelä-Pohjanmaan maakuntastrategian (maakuntasuunnitelma 2040 ja maakuntaohjelma 2014–2017) valmistelutyön aikana käytettävissä olleisiin tilastotietoihin.

** Sarakkeen luvut on määritelty Etelä-Pohjanmaan maakuntaohjelman 2014–2017 valmistelutyön aikana.

2.2 Riskitekijöiden tunnistaminen

Alueen varautuminen mahdollisiin riskitekijöihin ja kyky reagoida äkillisiin rakennemuutoksiin on olennaista alueen menestymisen kannalta. Etelä-Pohjanmaalla on analysoitu mahdollisia riskitekijöitä, joita kuvataan alla.

- Etelä-Pohjanmaa on mikro- ja pk-yritysvaltainen yrittäjyysmaakunta, mutta yritysten nettoperustanta on vähentynyt ja yrityskannan uudistuminen on hidasta
- Kansainvälisiltä markkinoilta kasvua hakevia yrityksiä on suhteellisen vähän
- Työ- ja elinkeinoelämän kansainvälisiä muutostrendejä ei tunnisteta eikä osata hyödyntää, jos kansainvälinen tiedonvaihto on vähäistä.
- Maataloudessa jatkuva voimakas rakennemuutos heikentää raaka-aineen saatavuutta ja elintarviketeollisuuden toimintaedellytyksiä
- Vahva alihankintateollisuus saattaa rakennemuutostilanteessa olla heikoilla päähankkijan kiinnittyessä markkinoihin
- Nuorisoikäluokan poismuutto opintojen perässä on keskeisin syy maakunnan väestön vähenemiseen
- Maahanmuuttajien kotouttamistoimissa tulee onnistua ja integroida heidät yhteiskuntaan ja työmarkkinoihin
- Turkistalouden haasteet: markkinariippuvuus, kuluttajien suhtautuminen turkiksiin

Toimet, jotka äkillisen rakennemuutoksen tilanteessa ovat tarpeen

- Nopea tilannekuvan hahmottaminen yhdessä rakennemuutoksen kohteena olevan yrityksen, ELY-keskuksen, työvoimaviranomaisten, ko. kuntien ja Etelä-Pohjanmaan liiton kesken
- Kauhavan äkillisen rakennemuutostilanteen hoitamisessa testattujen ja hyväksi havaittujen toimintatapojen käyttöönotto ja soveltaminen
- ”Askel askeleelta” toimenpidesuunnitelman laatiminen yhdessä asianosaisten tahojen kanssa
- Työvoimaviranomaisten tiivis yhteydenpito yritysten henkilöstön työllistymiseksi ja kouluttamiseksi

Muutosjoustavuutta parantavia toimia kuvataan kappaleessa 3.

3. TÄTÄ TEEMME 2017–2018

Kunkin painopisteen jälkeen on esitetty esimerkinomaisesti työnjakoa ja mahdollisuuksia maakunnassa kohdennettavissa olevan yritys- ja hankerahoituksen osalta.

3.1 Uudistuva elinkeinoelämä

- Panostetaan uusien yritysten perustamiseen, omistajanvaihdostilanteisiin ja kasvuhaluuden lisäämiseen monipuolisen elinkeinorakenteen varmistamiseksi.
- Tuetaan tuotekehitystä, uusien innovaatioiden, teknologisten ratkaisujen ja sovellusten sekä korkean arvonlisän vientituotteiden syntymistä erityisesti maakunnan elinkeinopainoaloilla kuten agrobiotaloudessa sekä maakunnan eri osiin syntyneissä toimialakeskitymissä.
- Kehitetään innovatiivisia tuotteita ja palveluita julkisten hankintaprosessien tuella.
- Aktivoidaan yrityksiä innovaatiotoimintaan innovaatioasetelikoilun avulla ja kannustetaan palveluiden tarjoajia osallistumaan kokeiluun.
- Etsitään uusia innovaatioita ja liiketoimintamahdollisuuksia toimialojen välisiltä ja sisäisiltä rajapinnoilta (esimerkiksi agrobiotaloudesta) erilaista osaamista yhdistämällä.
- Kehitetään teollisen internetin soveltamismahdollisuuksia ja tuodaan Seinäjoen ammattikorkeakoulun kehitystyötä ja oppimisympäristöä laajemman yritysjoukon hyödynnettäväksi.
- Tuetaan pk-yritysten kasvua, kansainvälistymistä sekä kilpailukykyisyyttä edistäviä investointeja ja kehittämishankkeita, jotka parantavat yrityksen vähähiilisyttä ja resurssiviisautta. Tuetaan pk-yritysten vähähiilisten tuotteiden kehittämistä ja markkinoille pääsyä.
- Panostetaan tuotteiden ja palveluiden digitalisaatioon (esim. sähköinen kauppa).
- Panostetaan maakunnan eri alueiden vahvuuksiin, profiilin nostoon ja aktivoidaan eri alueiden toimijoita kehitystyöhön.
- Toteutetaan kehittämistoimintoja nopeiden kokeilujen avulla.
- Parannetaan pk-yritysten toimintaedellytyksiä vastata sote- ja maakuntauudistuksen tuomiin mahdollisuuksiin, kun kilpailua avataan markkinoille

- Toteutetaan toimenpiteitä, joilla pyritään vastaamaan maatilojen rakennekehitykseen, tilojen tuottavuuden ja kilpailukyyn parantamiseen yhteistyössä koko elintarvikeketjun kanssa.
- Luodaan edellytyksiä elintarvikkeiden ja ruokaketjuun liittyvän osaamisen viennille.
- Kasvatetaan lähiruuan osuutta julkisissa ruokahankinnoissa. Parannetaan lähi- ja luomuruokaketjun kilpailukykyä ja tunnettuutta sekä panostetaan ruokaketjutoimijoiden osaamisen lisäämiseen.
- Huolehditaan matkailustrategian mukaisen, koordinoitun ja johdonmukaisen yhteisen kehittämistyön jatkuvuudesta.
- Panostetaan matkailun yhteistyöverkostoihin, sähköisen liiketoiminnan kehittämiseen ja matkailun kansainvälisiin markkinoihin.
- Vahvistetaan Ruokaprovinssia ruokamatkailun kautta. Panostetaan ruuan tasoon ja ruokaelämyksiin. Nostetaan raaka-aineet keskiöön.
- Vauhditetaan uusiutuvan energian hajautettua tuotantoa ja käytännön soveltamista (esimerkiksi biokaasu agrobiotalouden ja elintarviketeollisuuden yhteishankkeena tai omaan käyttöön tuotettu aurinkosähkö).
- Edistetään Seinäjoelle syntyvän logistiikka-alueen mahdollisuuksia toimia läntisen Suomen sisämaan satamana sekä maakunnallisena ja energiatehokkaana yhdistettyjen kuljetusten keskuksena.

Yrityskohtaiseen kehittämiseen sopivia rahoitusvälineitä		
Maaseuturahaston yritysrahoitus, vuonna 2017 noin 6,2 M€	Yrityksen kehittämisavustus (EAKR tai kansallinen), vuonna 2017 noin 3,2 M€	Yrityksen kehittämispalvelut (vuonna 2016 oli Länsi-Suomen suuralueella yhteensä 2,4 M€)
<p>Maaseudun pienet ja mikroyritykset: maaseudun elinkeinotoimintaa monipuolistavien yritysten perustaminen, kehittäminen ja laajentaminen. Tukea voi saada investointeihin sekä yritystoiminnan perustamiseen.</p> <p>Maatilojen muun yritystoiminnan tukeminen.</p> <p>Maataloustuotteiden ensiasteen jalostus (pk-yritykset, investointeihin).</p>	<p>Pääpaino on vientiä aloittavien ja toimintaansa uusille markkina-alueille laajentavien pk-yritysten kansainvälistymisvalmiuksien parantamiseen ja muuhun yritystoiminnan uudistamiseen tähtäävissä hankkeissa.</p> <p>Avustusta kohdennetaan:</p> <ul style="list-style-type: none"> • uusien tuotteiden, palvelujen, tuotantoprosessien ja -menetelmien kehittämiseen • liiketoimintaosaamisen kehittämiseen • kansainvälistymisvalmiuksien 	<p>Toimiville (vähintään yksi toteutunut tilikausi) pk-yrityksille, joilla on potentiaalia liiketoiminnan kehittämiseen ja kasvattamiseen sekä ihmisten työllistämiseen.</p> <p>Palveluina ovat kehittämiskartoitus, analyysi, konsultoinnit sekä koulutus. Innovaatioiden kaupallistaminen - konsultointi voidaan myöntää myös aloittavalle yritykselle.</p> <p>Yrityksellä tulee olla</p>

<p>Maaseutuohjelman yritystukea haetaan ELY-keskukselta tai paikalliselta Leader-ryhmältä</p>	<p>kehittämiseen</p> <ul style="list-style-type: none"> tutkimus- ja kehittämistoimenpiteiden valmisteluun (valmisteluhanke). <p>Hankeissa tuetaan yritysten investointeja ja kehittämistoimenpiteitä, jotka parantavat vähähiilisyttä ja resurssiviisautta.</p> <p>Yrityksen kehittämisavustusta haetaan ELY-keskukselta.</p>	<p>pääsääntöisesti 1 toteutunut tilikausi takanaan.</p> <p>Lisätietoja: www.yritystenkehittamispalvelut.fi</p>
---	---	--

<i>Yleiseen kehittämiseen sopivia rahoitusvälineitä</i>		
Maaseuturahaston hankerahoitus, vuonna 2017 noin 4,5 M€	EAKR-hankerahoitus, vuonna 2017 noin 0,5 M€	AIKO-rahoitus, vuonna 2017 noin 0,3 M€
<p>Painotetaan ruokaprovinssin kehittämistä tukemalla koko elintarvikeketjun kilpailukykyä alkutuotannosta elintarvike- ja maatalouden teknologiayrityssektoriin. Myös metsävarojen monipuolinen hyödyntäminen on painopisteenä (metsätalous, metsäenergiatuotanto, puurakentaminen, puutuoteala).</p> <p>Koulutushankkeessa viljelijät, metsänomistajat sekä yrittäjät ja työntekijät saavat tietoa alan tutkimuksesta ja innovaatioista.</p> <p>Tiedonvälityshankkeessa jaetaan uusinta tietoa maaseudun yrittäjille, asukkaille ja muille toimijoille. Hankkeessa voidaan tehdä myös investointi, jonka avulla esitellään esimerkiksi uusinta teknologiaa.</p> <p>Yrittäjien yhteistyö ja verkostoituminen Yhteistyöhankkeessa voidaan kehittää jonkin toimialan yritysten verkostoitumista esimerkiksi:</p> <ul style="list-style-type: none"> muodostamalla ketjuja tai klustereita pilotoimalla 	<p>Yleiset kehittämishankkeet, jotka voivat liittyä esimerkiksi</p> <ul style="list-style-type: none"> toimintamalleihin, joilla voidaan tukea elinkeinoelämän tuotteiden, palvelujen ja prosessien uudistamista älykkäämmäksi, digitaalisemmaksi ja resurssitehokkaammaksi. vähähiiliseen talouteen ja energia- ja materiaalitehokkuuteen siirtymistä vauhdittaviin toimintamalleihin ja yhteistyöverkostoihin kasvuyrittäjyysohjelman tukirakenteisiin 	<p>AIKO-rahoituksessa korostuvat</p> <ul style="list-style-type: none"> uudenlaiset toimintatavat rahoituksen katalyytti- ja vipuvaikutukset. <p>AIKO-rahoitukseen liittyvät kokeilevuus, nopeat pilotoinnit ja innovatiiviset uudet avaukset. Uudenlaisia toimintatapoja ja vipuvaikutusta tavoitellaan erityisesti älykkään erikoistumisen strategian mukaisten elinkeinopainoalojen kehittämiseen.</p> <p>AIKO-rahoituksen potentiaalisia käyttökohteita tarkastellaan seuraavien muutosajurien kautta: kansainvälistyminen, maahanmuutto,</p>

<ul style="list-style-type: none"> • kehittämällä mikroyritysten yhteistä markkinointia • toteuttamalla innovatiivisia ympäristötoimia • kokoamalla yhteen tuottajaryhmiä. <p>Maaseutuohjelman hanketukea haetaan ELY-keskukselta tai paikallisissa hankkeissa Leader-ryhmältä.</p>	<p>EAKR-hanketukea haetaan Pirkanmaan liitolta (käsittelevä liitto: Etelä-Pohjanmaan liitto)</p>	<p>digitalisaatio, kehitysalustat ja logistiikka.</p> <p>AIKO-rahoitusta haetaan Etelä-Pohjanmaan liitolta.</p>
--	--	---

3.2 Työelämälähtöinen koulutus ja tutkimus

- Hakeudutaan voimakkaasti parhaan osaamisen äärelle ja kansainvälisiin verkostoihin erityisesti maakunnan elinkeinotoiminnan painoaloilla.
- Kehitetään toisen asteen, korkea-asteen ja vapaan sivistystyön koulutusta vastaamaan työelämän muuttuvia tarpeita.
- Kehitetään ja otetaan käyttöön uudentyyppisiä oppimisympäristöjä ja -menetelmiä.
- Luodaan eteläpohjalainen tapa ja mallit toteuttaa toisen asteen ammatillisen koulutuksen uudistus.
- Hyödynnetään digitalisaation mahdollisuuksia koulutuksen järjestämisessä ja sisällöissä.
- Kehitetään uusien innovaatioiden testialustoja elinkeinoelämän, koulutuksen, tutkimuksen, julkisten toimijoiden ja käyttäjien yhteistyössä.
- Kannustetaan myös korkeakoulutoimijoita kehittämään innovaatioaseteleihin sopivia palveluja.
- Vahvistetaan markkinoita sekä kuluttajien ja asiakkaiden käyttäytymistä koskevaa tutkimusta, koulutusta ja tiedon levittämistä.
- Panostetaan tutkimustulosten ja ideoiden kaupallistamiseen sekä niiden hyödyntämiseen elinkeinon ja palvelujen kehittämistyössä. Tässä mm. Epanet-professorit tutkimusryhmineen ovat keskeisessä roolissa.
- Vahvistetaan Etelä-Pohjanmaan korkeakoulu yhteisön (SeAMK, yliopistokeskus, korkeakoulu yhdistys) valittujen painopisteiden eteenpäinvientiä (Ruokaratkaisut, Älykkäät ja energiatehokkaat järjestelmät, Hyvinvointi ja luovuus, Yrittäjyys ja kasvu).

- Avataan uudenlaisia viennin mahdollisuuksia kehittämällä koulutusvientiliiketoimintaa ja osaamisen vientiä (esim. osana kone-, laite- ja palveluvientiä) yritysten ja oppilaitosten yhteistyönä.
- Tartutaan Äänekosken biotuotetehtaan mahdollisuuksiin kehittämällä biotalouteen liittyvän logistiikan suunnittelua, koulutusta ja tutkimusta sekä biotermiinalien suunnittelua ja rakentumista.

<i>Yleiseen kehittämiseen ja tutkimukseen sopivia rahoitusvälineitä</i>		
EAKR-hankerahoitus, vuonna 2017 noin 1,5 M€	ESR-rahoitus, vuonna 2017 noin 1,1 milj. €	Maaseutuohjelman rahoitus, vuonna 2017 noin 2,0 M€
<p>Yleiset kehittämishankkeet, jotka voivat liittyä esimerkiksi</p> <ul style="list-style-type: none"> • elinkeinotoimintaa tukeviin pilotointi- ja demonstraatioympäristöihin mm. korkeakouluissa ja toisen asteen oppilaitoksissa (kehittämiseen voi liittyä myös investointeja) • TKI-toiminnan ja liiketoiminnan välisen yhteistyön kehittämiseen sekä TKI-toiminnan aluevaikutusten vahvistamiseen • osaamis- ja innovaatiojärjestelmän kehittämiseen entistä kansainvälisemmäksi • osaamis- ja innovaatiojärjestelmään kuuluvien alueellisten keskittymien vahvistamiseen <p>Tutkimushankkeet, joissa toimijoina ovat korkeakoulut ja joihin myös yritykset osallistuvat. Tavoitteena on parantaa Etelä-Pohjanmaan kilpailukykyä kansallisella ja kv-tasolla.</p> <p>Yleisten kehittämishankkeiden rahoitusta haetaan Pirkanmaan liitolta (käsittelevä liitto: Etelä-Pohjanmaan liitto)</p> <p>Tutkimushankerahoitusta haetaan Tekesilta.</p>	<ul style="list-style-type: none"> • Kehittämishankkeet, joilla vahvistetaan koulutuksen ja työelämän yhteistyötä sekä kehitetään moniammatillisuutta tukevia koulutusratkaisuja yritysten osaamistarpeiden mukaisesti. • lisätään opiskelijoiden työelämävalmiuksia ja kasvuunautunutta ajattelutapaa yrittäjyyteen. • edistetään työntekijöiden osaamista ammattitaitoa täydentävällä koulutuksella ja työssä jaksamista työhyvinvointia kehittäväillä toimilla • kehitetään opiskelukykyä ja motivaatiota vahvistavia toimia sekä ohjausta ja opetusjärjestelyjä tavoitteena joustavat siirtymät <p>Alueellista ESR-rahoitusta haetaan Keski-Suomen ELY-keskukselta.</p>	<p>Koulutus-, tiedotus- ja yhteistyöhankkeet, joissa esimerkiksi edesautetaan uusien innovaatioiden ja innovaatioympäristöjen sekä teknologioiden hyödyntämistä. Tavoitteena on kehittää toimintamalleja, joiden avulla maaseutuyritysten vuorovaikutusta korkeakoulujen, tutkimuslaitosten ja teknologiakeskusten kanssa edistetään.</p> <p>Maaseutuohjelman rahoitusta haetaan ELY-keskukselta tai Leader-ryhmiltä.</p>

3.3 Elinvoimaiset yhteisöt

- Tuetaan ennaltaehkäisevää sosiaali- ja terveydenhuoltotyötä tavoitteena estää syrjäytymistä. Huomio kohdistetaan erityisesti lapsiin ja nuoriin ja vahvistetaan etsivän nuorisotyön osaamista.
- Tehostetaan toimenpiteitä, joilla nuorten kiinnittymistä työelämään nopeutetaan.
- Suunnataan toimenpiteitä pitkittävän työttömyyden ehkäisemiseksi ja rakenteellisen työttömyyden purkamiseksi.
- Panostetaan maahanmuuttajien syrjäytymisen ehkäisyyn, toimintakykyyn ja osaamisen vahvistamiseen niin, että työllistyminen on realistinen päämäärä.
- Luodaan toimiva, kansantajuinen järjestelmä ennakoititiedon tuottamiseksi, analysoimiseksi ja jalostamiseksi (esim. hyvinvointitieto, innovaatiotoiminnan tilannekuva). Tavoitteena on tiedon parempi hyödynnettävyys julkisten ja yksityisten toimijoiden päätöksenteon tukena ja kehittämispanoksia suunnattaessa.
- Vahvistetaan alueen houkuttelevuutta ja mainekuvaa mm. panostamalla monipuolisiin palveluihin ja asuinympäristöihin, infraan ja tapahtumiin. Parannetaan palvelujen saavutettavuutta (esim. kehittämällä kotiin tarjottavien palvelujen logistiikkaa ja digitaalisia ratkaisuja).
- Kehitetään kulttuuri- ja liikuntapalveluita ja toteutetaan kansalaisten aktiviteettia lisääviä tapahtumia eri puolilla maakuntaa (esim. Täydellinen kulttuurikuukausi).
- Kehitetään liikkumispalvelujen integraatiota julkisen ja yksityisen sektorin yhteistyönä (esimerkiksi Seinäjoen MaaS-projektin jatko). Olennaista ovat matkaketjut asiakkaan tarpeista lähtien ja eri liikennemuotojen yhteensovittaminen.
- Pilotoidaan henkilöliikenteen uusia toteutusmalleja raide- ja maantieliikenteessä. Etsitään toteutuskeinoja esimerkiksi julkisen ja yksityisen liikenteen välimuodoista.

<i>Yleiseen kehittämiseen sopivia rahoitusvälineitä</i>	
ESR-rahoitus, vuonna 2017 noin 0,9 milj. €	Maaseutuohjelman rahoitus, vuonna 2017 noin 1,2 M€

<p>Hankkeet, joissa</p> <ul style="list-style-type: none"> • kehitetään ja tuotetaan työllistymisen tukemisen malleja ja yksilöllisiä tukitoimia valtion ja kuntien viranomaisten, koulutuslaitosten, muiden palvelujen tuottajien ja kolmannen sektorin toimijoiden yhteistyönä (painotetaan työttömyyden pitkittymistä torjuvia toimia) • kehitetään osallisuutta vahvistavia palveluita ja asukaslähtöisiä toimintatapoja työelämävalmiuksien näkökulmasta • kehitetään elämänhallintaa ja työllistymisedellytyksiä tukevia toimintatapoja ja palveluita <p>Alueellista ESR-rahoitusta haetaan Keski-Suomen ELY-keskukselta.</p>	<p>Koulutus-, tiedotus- ja yhteistyöhankkeet tai yleishyödylliset investointi-hankkeet, joissa esimerkiksi</p> <ul style="list-style-type: none"> • lisätään kylätoiminnan vaikuttavuutta eri tahojen yhteistyönä sekä aktivoidaan ja kannustetaan kylien asukkaita oman elinympäristönsä kehittämiseen • kehitetään maaseudun palveluita ja etsitään uusia malleja palveluiden tuottamiseen • edistetään maaseudun kulttuuri- ja luontoperinnön suojelua ja säilyttämistä sekä niiden hyödyntämistä elinkeinojen harjoittamisessa • parannetaan yhteisessä käytössä olevien tilojen käyttökelpoisuutta ja lisätään kulttuuri- ja vapaa-ajan toimintamahdollisuuksia <p>Maaseutuohjelman rahoitusta haetaan ELY-keskukselta tai Leader-ryhmiltä.</p>
---	---

4. ESITYKSET KESKUSHALLINNOLE

1. Hallitus on linjannut osana sosiaali- ja terveyspalveluiden uudistusta, että vaativan sairaanhoidon ympärivuorokautinen hoito keskitetään 12 yliopistosairaalaan ja keskussairaalaan, joista yksi sijaitsee Seinäjoella. Laajan palvelun päivystyssairaalan tehtävät tulee osoittaa hallituksen linjauksen mukaisesti Seinäjoelle. Seinäjoella on erinomaiset valmiudet toimia laajan palvelun päivystyssairaalaan väestön hyvän saavutettavuuden, tasokkaiden palveluiden, keskitetyn ja vakiintuneen laajan päivystyksen, nykyaikaisten toimivien tilojen ja osaavan henkilöstön johdosta.
2. Profiloituvan ja keskittyvän yliopistolaitoksen vaikuttavuus tulee varmistaa koko Suomessa. Tämän vaikuttavuuden eteen yliopistokeskukset tekevät työtä. Tavoitteen saavuttamiseksi tulee yliopistokeskusten perusrahoitusta vahvistaa. Rahoitusta leikattiin vuosina 2016-2017, ja leikkausten aiheuttamien kielteisten vaikutusten vähentäminen on perusteltua, jotta aktiivista osaamispolitiikkaa voidaan toteuttaa laajasti valtakunnassa. Leikkausten kompensoiminen toteuttaisi myös eduskunnan tahtoa ja lausumaa (SiVM 5/2009) vuodelta 2009, kun nykyinen yliopistolaki hyväksyttiin.
3. Yliopistojen tulosohejausjärjestelmää tulee kehittää niin, että se kannustaa vuorovaikutukseen elinkeinoelämän kanssa. Tällöin tulosohejausjärjestelmä tukee tavoitteellisemmin myös yliopistokeskusten toimintaa. Tehostuva vuorovaikutus tukee merkittäväällä tavalla osaamisintensiivisen talouden kasvua Suomessa.
4. Seinäjoen ammattikorkeakoulun toimintaedellytykset täytyy turvata ja maakunnassa valittuja painoaloja (Ruokaratkaisut, Älykkäät ja energiatehokkaat ratkaisut, Hyvinvointi ja luovuus, Yrittäjyys ja kasvu) tulee vahvistaa. Tulossopimusmenettelyyn liittyen tutkintojen määrä tulee nostaa nykyisestä 730:stä 760-775:een. Lisäys ohjattaisiin pääsääntöisesti profiilialueille ruokaketjun ja tekniikan koulutuksiin. Viimeisimmän sopimusneuvottelun 2016 jälkeen maakunnan osuus ammattikorkeakoulututkinnoista on neljänneksi alhaisin Suomessa. Rahoituksen keskeiseksi kriteeriksi tulee nostaa kannustavuus vuorovaikutukseen elinkeinoelämän kanssa.
5. Vapaan sivistystyön (VST) rahoitus ja alueellinen saatavuus tulee varmistaa asukkaiden osaamisen ja hyvinvoinnin näkökulmasta. Vuosittain eteläpohjalaisissa vapaan sivistystyön oppilaitoksissa opiskelee noin 50 000 opiskelijaa, joista osa avoimen yliopiston opintoja suorittavista tavoittelee tutkintoa tai haluaa lisätä ammatillista osaamistaan.
6. Maatalouden kannattavuutta on kyettävä vahvistamaan. Ruokamaakunnan elintarviketuotannon perusta on taloudellisten ongelmien takia suuressa vaarassa rapautua. Elintarvikkeita jalostavien laitosten toimintaedellytykset on turvattava; esim. Altian Koskenkorvan tehtaan toiminnan kerrannaisvaikutukset ovat huomattavat koko maakunnan biotalousklusterille.
7. Vt:n 19 liikennöitävyyttä on parannettava Seinäjoen ja Lapuan välillä:

- Atria–Lapua -yhteysvälin kahden erillisen 2+2 -ohituskaistaosuuden toteuttaminen
 - Prisman eritasoliittymän–Atrian liittymän yhteysvälin 2+2 -kaistaisuuden toteuttaminen
8. Kantatien 67 kehittämistoimenpiteiden toteuttamisvalmiutta on nostettava välillä Seinäjoki–Ilmajoki tiesuunnittelun ja kaavoituksen toimenpitein siten, että investoinneille voidaan hakea rahoitusta lähivuosina. Yksittäisenä kohteena kiireellinen on Joupin eritasoliittymän toteuttaminen valtion ja Seinäjoen kaupungin yhteishankkeena, koska ratkaisu parantaa merkittävästi kt 67:n pitkämatkaisen liikenteen sujuvuutta ja turvallisuutta sekä poistaa kaupunkiliikenteen ruuhkia.
 9. Jalasjärven kevennetyn eritasoliittymän (vt3 / vt19) rakentamista sekä siitä johtuvien tielinjausten muutoksia on kiirehdittävä.
 10. Valtatien 18 Vaasa–Seinäjoki–Jyväskylä palvelutasoa tulee parantaa. Välille Laihia–Seinäjoki on syksyllä 2017 valmistumassa kehittämisselvitys. Myös yhteysvälille Seinäjoki–Ähtäri tulee tehdä kokonaisvaltainen palvelutasoselvitys, jossa määritellään palvelutason puutteet, tarvittavat toimenpiteet ja niiden aikataulut. Erityisesti Ähtäri–Multia -välin puuttuvan tieosuuden toteuttaminen tulee käynnistää, koska yhteysvälille on tehty tarkka aluevaraus suunnitelma, tiesuunnitelmatasoinen tielinjaussuunnitelma (tarkennettava osa-alueittain rakennussuunnitelmaksi) ja ympäristöselvitykset. Ylistaron Pelmaan risteyksen suunnitelma on valmis ja hankkeen tulee edetä rahoituspäätökseen.
 11. Yhteysvälille Seinäjoki–Tampere tulee laatia pääradan kehittämissuunnitelma, jolla parannetaan radan välityskykyä ja lyhennetään matka-aikoja:
 - Suunnitelman tulee sisältää akselipainon nostamisen 25 tn:iin ja ehdotus tarvittavista kaksoisraideosuuksista sekä Seinäjoen ratapihan laiturialueiden kehittämisestä.
 - Pääradan statuksen nostaminen osaksi EU:n TEN-T -ydinverkkokäytäviä.
 12. Henkilöraide liikenteen kehittäminen Vaasa–Seinäjoki–Jyväskylä -yhteysvälillä. Käynnistettävä rataosuuksien henkilöliikenteen kilpailutuksen valmistelu yhteistyössä liikenne- ja viestintäministeriön, Liikenneviraston sekä maakuntien ja radanvarsikuntien kanssa.
 13. Maantien 711 peruskorjaus: tiegeometria, leveys ja erityisesti lähes koko tien pituudelta erittäin tärkeän pohjavesialueen suojaaminen, joka on vaarantunut raskaan liikenteen rajun kasvun ja liikenneolojen puutteiden vuoksi.
 14. Tieverkon kunnossapitoon suunnattujen määrärahojen tasoa on nostettava. Alempiasteisen tieverkon merkitys on Etelä-Pohjanmaalla erittäin suuri niin maakunnalle tärkeiden biotalouden toimialojen kuljetuksille kuin asukkaiden liikkumiselle.
 15. Valtion tulee osoittaa korvamerkittyä rahoitusta Seinäjoen Lentoasema Oy:n toimintaan. Kyse on kansallisesti ainutlaatuisesta ja yritysveltoisesta konseptista lentokentän ylläpitämiseksi ja kehittämiseksi.

16. Valtakunnallisen kirjastouudistuksen yhteydessä on turvattava Seinäjoen maakuntakirjaston asema alueellisena kehittäjäkirjastona. Kaiken kaikkiaan kehittämiskirjastojen määrän vähentämisen mielekkyyttä toiminnallisten ja taloudellisten vaikutusten kannalta sekä yhteensovittamista maakuntauudistuksen kanssa tulee harkita uudelleen.
17. Elintarviketurvallisuusvirasto Evirasta, Maaseutuvirastosta ja osasta Maanmittauslaitoksen tietotekniikan palvelukeskusta syntyvän uuden ruokaviraston päätoimipaikaksi tulee osoittaa Seinäjoki.
18. Tuodaan esille Etelä-Pohjanmaan vahvuuksia suunnitteilla olevan teknistä hiiltä turpeesta tuottavan tehtaan sijaintipaikkana.
19. Etsivän nuorisotyön vaikuttavuutta lasten, nuorten ja perheiden sosiaalisuuden vahvistamisessa on edistettävä. Menetelmä on nuori ja työn vahvistuminen edellyttää osaamiskeskusta, joka kehittää ja edistää etsivää nuorisotyötä kokonaisuutena sekä muuta nuorisoalan osaamista ja asiantuntijuutta valtakunnallisesti. Koska Etelä-Pohjanmaalla etsivä nuorisotyö on vahvaa, kehittämistyö merkittävää ja Länsi-Suomeen ei sijoitu ennestään tällaista keskusta, esitetään valtakunnallisen nuorisoalan osaamiskeskuksen perustamista Etelä-Pohjanmaalle.

5. MAAKUNTIEN VÄLINEN YHTEISTYÖ

5.1 Yhteistoiminta-alueen yhteishankkeet

Etelä-Pohjanmaan, Keski-Pohjanmaan ja Pohjanmaan hyvinvointibarometri

Toteutetaan vuonna 2017 ajankohtainen arvio pohjalaismaakuntien väestön hyvinvoinnin ja palvelujen tilasta sekä niiden muutossuunnista. Hyvinvointibarometrityö on jatkumoa vuosina 2009 ja 2012 toteutetuille hyvinvointibarometreille, mikä mahdollistaa pitkäaikaisen hyvinvointitiedon seuraamisen ja vertailun Etelä-Pohjanmaan, Keski-Pohjanmaan ja Pohjanmaan alueella.

Hyvinvointibarometrikyselyllä kartoitetaan ensisijaisesti eri alojen ammattilaisten näkemyksiä pohjalaismaakuntien alueen väestön hyvinvoinnista ja hyvinvointipalvelujen nykytilasta sekä kehityssuunnista. Tämän rinnalla alueellisen väestön hyvinvoinnin kokonaiskuvan luomiseksi tarvitaan kansalaisten kokemustietoa, tilasto-, rekisteri- ja paikkatietoa.

Kertyvää hyvinvointitietoa hyödynnetään hyvinvointipolitiikan suunnittelussa ja toteuttamisessa, alueellisessa suunnittelussa, kuntien hyvinvointikertomusten laatimisessa ja palvelujen kehittämisessä. Palvelujärjestelmän kehittyminen tietoon perustuvaksi näkyy tulevaisuudessa alueen väestölle tarkoituksenmukaisina, oikein kohdentuvina, laadukkaina ja vaikuttavina hyvinvointipalveluina. Maakuntaudistuksessa ja uuden maakunnan toiminnoissa tulee korostumaan maakunnallisen, riittävän vahvan tiedontuotannon merkitys.

Puurakentamisen ja puutuotealan yritystoiminnan kehittäminen Etelä-Pohjanmaan, Keski-Pohjanmaan ja Pohjanmaan yhteistoiminta-alueella

Pohjalaismaakuntiin on keskittynyt merkittävä määrä taloteollisuuden, rakennuspuusepänteollisuuden ja muiden puutuoteteollisuuden toimialojen yrityksiä. Pääosa yrityksistä on pieniä, mutta mukana on useita myös valtakunnallisesti merkittäviä toimialojen kärkiyrityksiä. Yhdessä pohjalaismaakuntien puutuotealan yritykset muodostavat ekosysteemin, jossa on merkittävää potentiaalia uusien puurakentamisen tuote- ja palveluratkaisujen syntymiselle. Ylimaakunnallista yhteistyötä puutoimialan kehittämisessä maakuntien välillä tehdään tällä hetkellä mm. syyskuussa 2016 käynnistyneen viisivuotisen puurakentamisen liiketoimintaprofessorin puitteissa sekä Etelä- ja Keski-Pohjanmaan alueella toimivassa Metsäkeskuksen hallinnoimassa Puutuotealan kasvuhankkeessa 2016–2017.

Pohjalaismaakuntien välille syntynyttä ylimaakunnallista yhteistyötä puurakentamisen ja puutuotetoimialan kehittämisessä on tarpeen jatkaa ja vahvistaa. Hanke-esityksenä tähän tarpeeseen esitetään ylimaakunnallista toimialan kehittämishanketta vuosille 2018–2020. Hankkeen tehtävänä olisi erityisesti edistää puutoimialan yritysten verkostoitumista pohjalaismaakuntien välillä, edistää puurakentamisen liiketoimintaprofessorin tulosten jalkauttamista maakunnissa ja aktivoita alan yrityksiä liiketoimintansa kehittämiseen. Hankkeen rahoitus sovitettaisiin sisällön/sisältöjen perusteella rakennerahasto-ohjelmiin, maaseutuohjelmaan tai muihin soveltuviin rahoituslähteisiin.

5.2 Ylimaakunnalliset hankkeet

Rakennerahasto-ohjelmassa ja maaseutuohjelmassa voidaan toteuttaa yhteishankkeita yli maakunta- ja ELY-keskusrajojen.

Rakennerahasto-ohjelma

Rakennerahasto-ohjelman alueosion varoista voidaan rahoittaa ylimaakunnallisia hankkeita silloin, kun valtakunnallinen rahoitus ei tule kyseeseen. Tällöin hankkeeseen osallistuvia maakuntia voi olla esimerkiksi 2-4. Maakuntien ei tarvitse olla samalta suuralueelta, vaan ne voivat sijaita millä tahansa neljästä suuralueesta. Ylimaakunnallisiin hankkeisiin ei kuitenkaan varata erillistä rahoitusta kohdentamattomaan kehukseen, vaan osuuksia voidaan siirtää jälkikäteen ylimaakunnalliseen osioon.

Ylimaakunnallisten hankkeiden rahoitushakemuksia voi jättää normaalien maakunnallisten hankehakujen yhteydessä. Hankehakemus jätetään siihen maakunnan liittoon tai ELY-keskukseen, jonka alueelta hankkeen päätoteuttaja on. Maakunnallisten käsittelyjen ja puoltojen jälkeen rahoituspäätös kuitenkin tehdään vain yhdessä viranomaisessa, ja esimerkiksi raportointi ja seuranta tapahtuvat vain yhdelle viranomaiselle koko hankkeen osalta.

Sellaisten ylimaakunnallisten rakennerahastohankkeiden määrä, johon on kohdennettu Etelä-Pohjanmaan rahoituskehystä, on toistaiseksi melko vähäinen. EAKR:ssa on käynnistynyt Satakunnan ja Etelä-Pohjanmaan yhteishanke Viisi vaikuttavaa teknologia-askelta elintarvikealan pk-yrityksissä. Toinen ylimaakunnallinen EAKR-hanke, jota vetää Seinäjoen Ammattikorkeakoulu Oy, keskittyy ruokaketjun koulutusviintiin viiden suomalaisen ammattikorkeakoulun verkostoyhteistyönä.

Etelä-Pohjanmaan liitto ja ELY-keskus suhtautuvat ylimaakunnallisiin hankekokonaisuuksiin lähtökohtaisesti positiivisesti, mikäli yhteisistä rajapinnoista on löydettävissä aitoa lisäarvoa ja hankkeet ovat maakuntastrategian painotusten mukaisia.

Maaseutuohjelma

ELY-keskusten alueiden välisten hankkeiden hakemukset käsitellään tavanomaisten valintajaksojen puitteissa yhdessä alueellisten hankkeiden kanssa. Hankkeen hakija kohdentaa hankehakemuksensa sähköisessä HYRRÄ- järjestelmässä sille ELY-keskukselle, jonka alueella hanke pääosin aiotaan toteuttaa. Valintajakson päätyttyä jokainen toteutusalueen ELY-keskus käsittelee ja pisteyttää hankehakemuksen yhdessä muiden ko. valintajaksoille tulleiden hanketukihakemusten kanssa. Jos hanketta ei ole puollettu rahoitettavaksi kaikissa toteutusalueen ELY-keskuksissa, hanketta puoltavat ELY-keskukset neuvottelevat, onko hankkeen toteuttaminen pienemmällä alueella mahdollista.

Myös Leader-ryhmien välillä on mahdollisuus alueiden välisiin hankkeisiin, jos hanke toimii kahden tai useamman Leader-ryhmän alueella.

Vuoden 2017 Etelä-Pohjanmaalla toteutetaan muun muassa seuraavia ylläalueellisia hankkeita:
Afrikkalainen sikarutto – Vakava uhka Suomen sianlihantuotannolle, jossa välitetään olemassa olevaa tietoa afrikkalaiseen sikaruttoon liittyvistä riskeistä, niihin varautumisesta ja kuinka toimitaan mahdollisissa tautitapauksissa, sekä **Lauhanvuori Region Geopark – alueeksi**, jossa on tavoitteena toteuttaa Geopark-jäsenyyden saavuttamisen kannalta kriittisimpiä toimenpiteitä Lauhanvuori Region -alueella ja hakea Geopark-jäsenyyttä 2018 syksyllä.

5.3 Valtakunnalliset hankkeet rakennerahasto- ja maaseutuohjelmassa

Rakennerahasto-ohjelman valtakunnalliset teemat

Talouspoliittisen ministerivaliokunnan linjauksen mukaisesti valtakunnallisten teemojen toteuttamiseen käytetään rakennerahasto-ohjelman EAKR-rahoituksesta 10 prosenttia ja ESR-rahoituksesta 25 prosenttia. Valtakunnalliset teemat ovat ministeriöjohtoisesti valmisteltuja kehittämiskokonaisuuksia.

Innovatiiviset kaupungit (INKA) -ohjelman loputtua pääosa EAKR-ohjelman valtakunnallisen osion rahoituksesta on ohjattu pk-yritysaloitteen käynnistämiseen. Taustalla on pyrkimys siirtyä avustuksista uudentyyppisiin rahoitusvälineisiin. PK-yritysaloitteen käynnistyminen edellytti muutoksia muun muassa kumppanuussopimukseen ja rakennerahasto-ohjelmaan. Sopimuksesta pankkien kanssa vastaavat Euroopan investointipankki ja Euroopan investointirahasto.

ESR:n valtakunnallisia teemoja on kolme: työllisyys, osaaminen ja osallisuus. Toteuttajina toimivat nimetyt ELY-keskukset ja STM. Valtakunnallisten teemojen hankelistaukset:
<http://www.rakennerahastot.fi/web/valtakunnalliset-teemat/materiaalipankki/>

Valtakunnallisten ESR-teemojen Etelä-Pohjanmaan kannalta merkityksellisimmät toimenpidekokonaisuudet ovat toimintalinjoilla 3 (*Työllisyys ja työvoiman liikkuvuus*) ja 4 (*Koulutus, ammattitaito ja elinikäinen oppiminen*).

Toimintalinjalla 3 tärkeimpiä toimenpidekokonaisuuksia ovat

- Heikossa työmarkkina-asemassa olevien työllistymisen edistäminen
 - Toimenpidekokonaisuus sisältää TE-toimiston, Kelan ja kuntien monialaisen yhteispalvelun toimintamallin paikallisen rakentamisen koordinoinnin sekä TE-toimiston työkykykoordinaattorin pilotoinnin.
- Työvoiman liikkuvuus Euroopassa
 - Toimenpidekokonaisuudessa kehitetään tasalaatuisia EURES-ESR -palveluita työnantajille.
- Tuottavaa ja tuloksellista työelämää yhteistyöllä
 - Toimenpidekokonaisuudessa tuetaan Työelämä2020-hankkeen toimeenpanoa työpaikoilla.

Toimintalinjalla 4 tärkeimpiä toimenpidekokonaisuuksia ovat

- Osuvaa osaamista
 - Toimenpidekokonaisuuteen kuuluu neljä osaa: Sujuvat siirtymät, Korkeakoulusta työelämään, Taito-ohjelma ja Osuvaa ohjausta. Erytisesti kaksi ensin mainittua lienevät erityisen kiinnostavia myös eteläpohjalaisesta näkökulmasta.

- Osallistamalla osaamista
 - Toimenpidekokonaisuudessa on kolme osaa: Monialaisen osaamisen vahvistaminen, Osallisuus, vaikuttaminen ja hyvinvointi nuorten toimintaympäristöissä ja Taide-, kulttuuri- ja liikuntalähtöiset menetelmät.

Kaikille kolmelle ESR-toimintalinjalle kohdentuva Nuorisotakuu-kokonaisuus on maakunnalle tärkeä. Työttömien työnhakijoiden osuus työvoimasta on Etelä-Pohjanmaalla Manner-Suomen toiseksi alhaisin, mutta yli vuoden yhtäjaksoisesti työttömänä olleiden määrä on kasvusuunnassa. Nuorisotyöttömyyden osalta tilanne on edelleen haasteellinen, vaikka toimenpiteisiin on panostettu merkittävästi. Nuorten työttömyysjaksot ovat kuitenkin pääsääntöisesti suhteellisen lyhytkestoisia. Valtakunnallinen Nuorisotakuu-teemakokonaisuus on poikkihallinnollinen, ts. siinä ovat mukana OKM, TEM ja STM.

Alueen hanketoimijoita kannustetaan hakemaan rahoitusta niistä kokonaisuuksista, joissa hakuja järjestetään. Hakujen avautumisesta tiedotetaan www.rakennerahastot.fi -sivustolla.

Valtakunnallinen rahoitus maaseutuohjelmassa

Valtakunnallisten hankkeiden tavoitteena on suunnata maaseutuohjelman rahoitusta hankkeisiin, jotka tehostavat ohjelman toteutusta ja parantavat sen tuloksellisuutta. Niillä halutaan täydentää ja tukea alueilla tehtävää kehittämistä ja muita hankkeita. Valtakunnallisten hankkeiden haku on kaksivaiheinen, joista ensimmäisessä avoimessa ideahaussa voi esittää maaseudun kehittämiseen liittyviä ja valtakunnalliseen hankerahoitukseen soveltuvia ideoita. Ideahaku koskee hanketukia. Yrityskohtaiset ja yritysryhmien ideat ja kehittämisasiat on rajattu haun ulkopuolelle.

Ideahakuvaiheen jälkeen arviointiryhmä valitsee jatkovalmisteluun pääsevät ideat, jotka osallistuvat haun toiseen vaiheeseen. Varsinaiseen hakuun päässeiden hankehakemusten osalta rahoitusvalinta tehdään kaikkien ELY-keskusten edustajista koostuvassa valtakunnallisten hankkeiden valintaryhmässä. Valtakunnallisten hankkeiden rahoittajaviranomaisena toimii Hämeen ELY-keskus.

Esimerkkinä vuonna 2017 toteutettavasta valtakunnallisesta hankkeesta on **Ilmastoviisaita ratkaisuja maaseudulle (Vilma)**, jonka päätavoite on edistää maaseudun tarpeista lähtevää ilmastotyötä, sekä ilmastonmuutoksen hillintää että ilmastonmuutoksen vaikutuksiin sopeutumista.

5.4 Kansainvälinen hankeyhteistyö

Rakennerahastorahoituksen vähennettyä nykyiselle ohjelmakaudelle siirryttäessä kansainvälinen hankerahoitus on tullut entistä tärkeämmäksi. Etelä-Pohjanmaalla onkin viime vuosina panostettu määrätietoisesti kansainvälisen hanketoiminnan aktivoimiseen. Etelä-Pohjanmaan kansainvälistymisen toimintaohjelmaa on päivitetty vuonna 2014, ja siinä pureudutaan tarkemmin kansainvälistymiseen liittyviin osa-alueisiin ja tavoitteisiin. Etelä-Pohjanmaan älykkään erikoistumisen strategian avulla pyritään edistämään maakunnan kehittämis- ja innovaatiotoiminnan ja yritystoiminnan kansainvälistymistä sekä alueelle suuntautuvaa kansainvälistä rahoitusta. Älykkään erikoistumisen strategialla ja muilla maakunnallisilla strategioilla on selvää painoarvoa kansainvälistä hankerahoitusta haettaessa.

Merkittävimmät EU:n alueiden väliset (Interreg) ohjelmat Etelä-Pohjanmaan kannalta ovat Botnia-Atlantica, Interreg Baltic Sea Region ja Interreg Europe. Tällä hetkellä eteläpohjalaistoimijoita on partnereina mukana yli kymmenessä Interreg-hankkeessa. Hankkeet liittyvät muun muassa kiertotalouteen, palveluntuotantoon kuituverkoissa, elintarvikealan innovaatioihin, matalaenergiarakentamiseen, luomuelintarvikkeisiin, korjausrakentamiseen, telelääkätieteeseen ja tuulienergiaan.

Muita keskeisiä kansainvälisiä hankerahoitusohjelmia ovat muun muassa Horisontti 2020, Erasmus+, Kansalaisten Eurooppa ja Luova Eurooppa.

Etelä-Pohjanmaalla tuetaan monin tavoin kansainvälistä hanketoimintaa. Mukaan halutaan monipuolisesti uusiakin toimijoita eri puolilta maakuntaa. Etelä-Pohjanmaan liitossa panostetaan erityisesti Interreg – hankerahoitukseen, mutta autetaan toimijoita myös muun tyyppisissä hakemuksissa. Liitto kokoaa maakunnan kuntia ja toimijoita yhteen ja tukee niiden kansainvälistymistä esimerkiksi tiedottamalla rahoitusmahdollisuuksista ja auttamalla kansainvälisen hankerahoituksen hakemisessa. Etelä-Pohjanmaan liitto toimii Botnia-Atlantica-ohjelman alueellisena contact pointina, ja liiton kansainvälistymisen tehtäväalueen henkilöstöä osallistuu muidenkin Interreg-ohjelmien hallintoon.

Länsi-Suomen Eurooppa-toimisto Brysselissä tarjoaa edunvalvontaa, asiantuntemusta ja kansainvälisiä verkostoja myös eteläpohjalaisille toimijoille. Toimistoa rahoittavat Etelä-Pohjanmaan liiton ohella Keski-Suomen liitto, Pohjanmaan liitto ja Satakuntaliitto. Etelä-Pohjanmaan liiton yhteydessä toimii Europe Direct - tiedotuspiste EU-komission rahoituksella.

Vuonna 2017 eteläpohjalaisten hankevalmiuksia kehitettiin Seinäjoen Ammattikorkeakoulun ja Etelä-Pohjanmaan liiton yhteisellä kv-hankeosaajakoulutuksella. Kansainvälisten hankkeiden valmistelua on tuettu maakunnan kehittämisrahalla, ja toimintaa on jatkettu uudella kansallisella AIKO-rahoituksella.

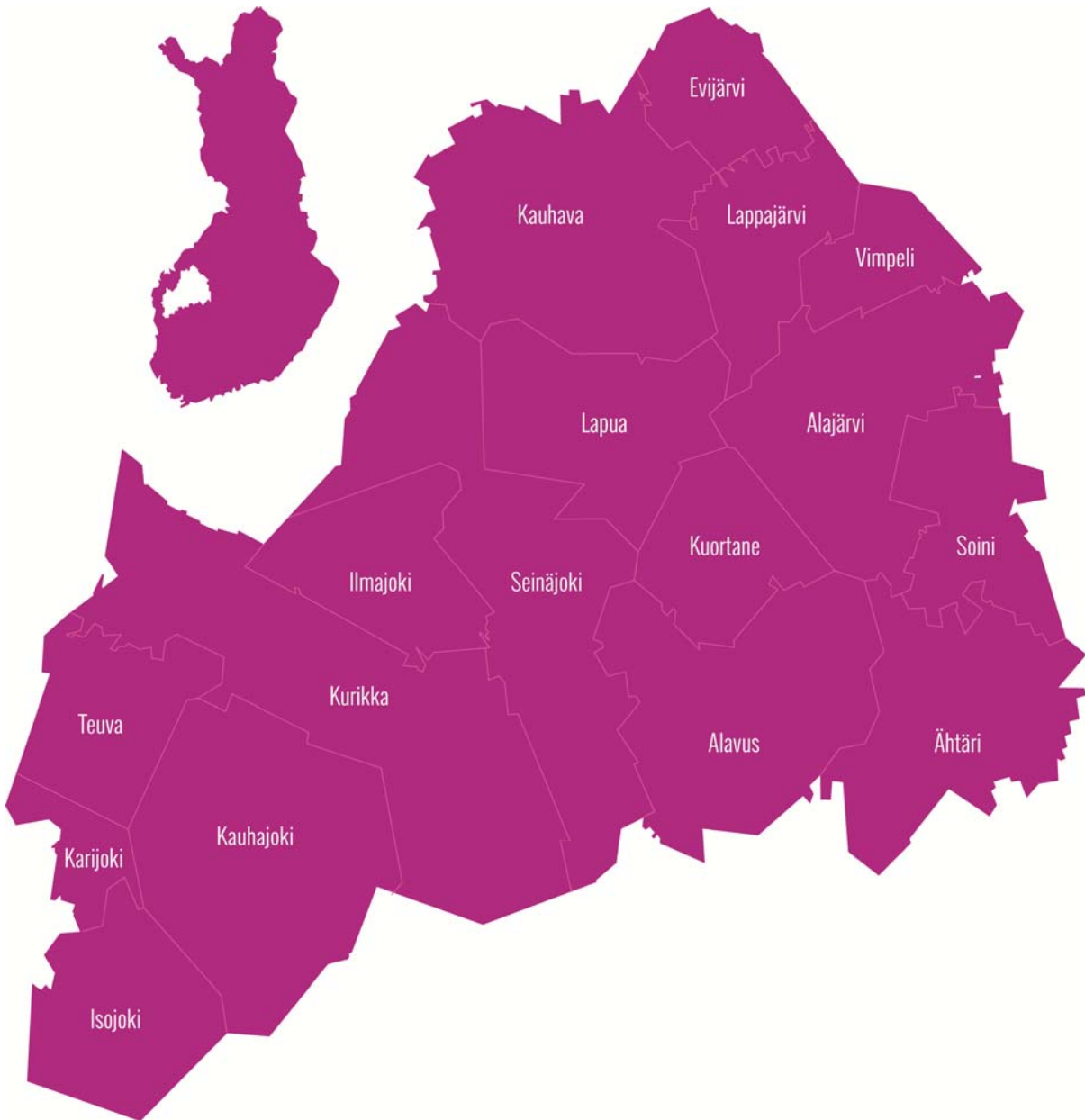
Maaseutuohjelmassa on myös mahdollista toteuttaa kansainvälisiä hankkeita. LEADER-toiminnassa niitä voidaan toteuttaa kaikilla hankemuodoilla, ja ELY-keskuksen kautta rahoitetuissa hankkeissa ne ovat mahdollisia yhteistyö-toimenpiteessä. Yhteistyöhankkeessa kansainvälistä yhteistyötä voidaan tehdä joko osana alueellista tai alueiden välistä hanketta, erillisenä kansainvälisenä hankkeena tai osana maaseudun innovaatioryhmän (EIP) toimintaa. Kansainvälistä yhteistyötä toteutetaan silloin, kun se on oleellista hankkeen sisällön ja tulosten kannalta. Myös kansainvälinen yhteistyö tulee olla tavoitteellista toimintaa, joka toteuttaa alueen strategiaa.

Ohjelmakaudella 2014–2020 Etelä-Pohjanmaan ELY-keskuksen kautta ei ole vielä rahoitettu varsinaisia kansainvälisiä hankkeita, mutta lukuisissa hankkeissa on luotu kansainvälisiä yhteyksiä mm. opintomatkojen muodossa.



ETELÄ-POHJANMAAN LIITTO
REGIONAL COUNCIL OF SOUTH OSTROBOTHNIA

WWW.EPLIITTO.FI



Vuosi:

2018

Maakunta:

Etelä-Pohjanmaa

Osio:

ELSA

Toimintalinja / temaattiset tavoitteet	RR-ELY		josta kestävä kaup. kehittäminen	Kohdenta- maton *	RR-ELY		Maakunnan liitto	Kohdenta- maton *	Maakunnan liitto		josta kansalaistoim. kehittäminen	Tekes	Kohdenta- maton *	Tekes	YHTEENSÄ	Kohdenta- mattomat yhteensä
	Yritystuet Tuki2014	EURO 2014			yhteensä	kansalaistoim. kehittäminen			yhteensä	kansalaistoim. kehittäminen						
TL 1 Pk-yritystoiminnan tukeminen (EAKR)	2,212	0,000		0,000	2,212	0,000		0,000	0,000	0,000	0,000	0,000	0,000	0,000	2,212	0,000
EAKR	1,106	0,000		0,000	1,106	0,000		0,000	0,000	0,000	0,000	0,000	0,000	0,000	1,106	0,000
Valtio	1,106	0,000		0,000	1,106	0,000		0,000	0,000	0,000	0,000	0,000	0,000	0,000	1,106	0,000
Kunta	0,000	0,000		0,000	0,000	0,000		0,000	0,000	0,000	0,000	0,000	0,000	0,000	0,000	0,000
Muu julkinen	0,000	0,000		0,000	0,000	0,000		0,000	0,000	0,000	0,000	0,000	0,000	0,000	0,000	0,000
TL 2 Uusimman tiedon ja osaamisen tuottaminen ja hyödyntäminen (EAKR)	0,000	0,000		0,000	0,000	0,000		2,169	0,000	2,169	0,000	0,320	0,000	0,320	2,489	0,000
EAKR	0,000	0,000		0,000	0,000	0,000		1,084	0,000	1,084	0,000	0,160	0,000	0,160	1,244	0,000
Valtio	0,000	0,000		0,000	0,000	0,000		0,511	0,000	0,511	0,000	0,146	0,000	0,146	0,657	0,000
Kunta	0,000	0,000		0,000	0,000	0,000		0,287	0,000	0,287	0,000	0,000	0,000	0,000	0,287	0,000
Muu julkinen	0,000	0,000		0,000	0,000	0,000		0,287	0,000	0,287	0,000	0,014	0,000	0,014	0,301	0,000
TL 3 Työllisyys ja työvoiman liikkuvuus (ESR)		1,076	0,000	0,000	1,076	0,000									1,076	0,000
ESR		0,538	0,000	0,000	0,538	0,000									0,538	0,000
Valtio		0,404	0,000	0,000	0,404	0,000									0,404	0,000
Kunta		0,134	0,000	0,000	0,134	0,000									0,134	0,000
Muu julkinen		0,000	0,000	0,000	0,000	0,000									0,000	0,000
TL 4 Koulutus, ammattitaito ja elinikäinen oppiminen (ESR)		0,758	0,000	0,000	0,758	0,000									0,758	0,000
ESR		0,379	0,000	0,000	0,379	0,000									0,379	0,000
Valtio		0,284	0,000	0,000	0,284	0,000									0,284	0,000
Kunta		0,095	0,000	0,000	0,095	0,000									0,095	0,000
Muu julkinen		0,000	0,000	0,000	0,000	0,000									0,000	0,000
TL 5 Sosiaalinen osallisuus ja köyhyyden torjunta (ESR)		0,459	0,000	0,000	0,459	0,000									0,459	0,000
ESR		0,229	0,000	0,000	0,229	0,000									0,229	0,000
Valtio		0,172	0,000	0,000	0,172	0,000									0,172	0,000
Kunta		0,058	0,000	0,000	0,058	0,000									0,058	0,000
Muu julkinen		0,000	0,000	0,000	0,000	0,000									0,000	0,000
Kohdentamattomat EAKR				0,000	0,000			0,000	0,000				0,000	0,000	0,000	0,000
EAKR				0,000	0,000			0,000	0,000				0,000	0,000	0,000	0,000
Valtio				0,000	0,000			0,000	0,000				0,000	0,000	0,000	0,000
Kunta				0,000	0,000			0,000	0,000				0,000	0,000	0,000	0,000
Muu julkinen				0,000	0,000			0,000	0,000				0,000	0,000	0,000	0,000
Kohdentamattomat ESR				0,000	0,000										0,000	0,000
ESR				0,000	0,000										0,000	0,000
Valtio				0,000	0,000										0,000	0,000
Kunta				0,000	0,000										0,000	0,000
Muu julkinen				0,000	0,000										0,000	0,000
KAIKKI YHTEENSÄ	2,212	2,293	0,000	0,000	4,505	0,000		2,169	0,000	2,169	0,000	0,320	0,000	0,320	6,994	0,000
EU	1,106	1,146	0,000	0,000	2,252	0,000		1,084	0,000	1,084	0,000	0,160	0,000	0,160	3,496	0,000
Valtio	1,106	0,860	0,000	0,000	1,966	0,000		0,511	0,000	0,511	0,000	0,146	0,000	0,146	2,623	0,000
Kunta	0,000	0,287	0,000	0,000	0,287	0,000		0,287	0,000	0,287	0,000	0,000	0,000	0,000	0,574	0,000
Muu julkinen	0,000	0,000	0,000	0,000	0,000	0,000		0,287	0,000	0,287	0,000	0,014	0,000	0,014	0,301	0,000
EAKR YHTEENSÄ	2,212	0,000		0,000	2,212	0,000		2,169	0,000	2,169	0,000	0,320	0,000	0,320	4,701	0,000
EU	1,106	0,000		0,000	1,106	0,000		1,084	0,000	1,084	0,000	0,160	0,000	0,160	2,350	0,000
Valtio	1,106	0,000		0,000	1,106	0,000		0,511	0,000	0,511	0,000	0,146	0,000	0,146	1,763	0,000
Kunta	0,000	0,000		0,000	0,000	0,000		0,287	0,000	0,287	0,000	0,000	0,000	0,000	0,287	0,000
Muu julkinen	0,000	0,000		0,000	0,000	0,000		0,287	0,000	0,287	0,000	0,014	0,000	0,014	0,301	0,000
ESR YHTEENSÄ		2,293	0,000	0,000	2,293	0,000									2,293	0,000
EU		1,146	0,000	0,000	1,146	0,000									1,146	0,000
Valtio		0,860	0,000	0,000	0,860	0,000									0,860	0,000
Kunta		0,287	0,000	0,000	0,287	0,000									0,287	0,000
Muu julkinen		0,000	0,000	0,000	0,000	0,000									0,000	0,000

2,350
1,763
0,5881,146
0,860
0,287

*) Sis. mahdollisen ylimaakunnalliseen hanketoimintaa omaan maakuntaan jäävän osuuden. Mikäli maakunta aikoo osallistua ylimaakunnallisen hankkeen rahoittamiseen omalla osuudellaan maakunnan kehiksestä, siitä tulee sopia etukäteen muiden ylimaakunnalliseen hankeseen osallistuvien maakuntien kesken. Taulukkoon voidaan kirjata tällöin ko. summa, joka vähennetään maakunnan rahoituksesta ja osoitetaan suoraan hanketta rahoittavalle viranomaiselle Mihin maakuntaan ja viranomaiselle kohdentamaton osuus osoitetaan ja osoitettava summa: _____

Vuosi: 2019
 Maakunta: Etelä-Pohjanmaa
 Osio: ELSA

Toimintalinja / temaattiset tavoitteet	RR-ELY Yritystuet Tuki2014	EURA 2014	josta kestävä kaup. kehittäminen	Kohdentamaton *	RR-ELY yhteensä	josta kansalaistoim. kehittäminen	Maakunnan liitto	Kohdentamaton *	Maakunnan liitto yhteensä	josta kansalaistoim. kehittäminen	Tekes	Kohdentamaton *	Tekes yhteensä	YHTEENSÄ	Kohdentamattomat yhteensä
TL 1 Pk-yritystoiminnan tukeminen (EAKR)	1,890	0		0	1,890	0	0	0	0	0	0	0	0	1,890	0
EAKR	0,945	0		0	0,945	0	0	0	0	0	0	0	0	0,945	0
Valtio	0,945	0		0	0,945	0	0	0	0	0	0	0	0	0,945	0
Kunta	0	0		0	0,000	0	0	0	0	0	0	0	0	0,000	0
Muu julkinen	0	0		0	0,000	0	0	0	0	0	0	0	0	0,000	0
TL 2 Uusimman tiedon ja osaamisen tuottaminen ja hvödvntäminen (EAKR)	0	0		0	0,000	0	1,823	0	1,823	0	0,271	0	0,271	2,094	0
EAKR	0	0		0	0,000	0	0,911	0	0,911	0	0,136	0	0,136	1,047	0
Valtio	0	0		0	0,000	0	0,429	0	0,429	0	0,120	0	0,120	0,549	0
Kunta	0	0		0	0,000	0	0,250	0	0,250	0	0,000	0	0	0,250	0
Muu julkinen	0	0		0	0,000	0	0,233	0	0,233	0	0,015	0	0,015	0,248	0
TL 3 Työllisyys ja työvoiman liikkuvuus (ESR)		0,932	0	0	0,932	0								0,932	0
ESR		0,466	0	0	0,466	0								0,466	0
Valtio		0,350	0	0	0,350	0								0,350	0
Kunta		0,116	0	0	0,116	0								0,116	0
Muu julkinen		0,000	0	0	0,000	0								0,000	0
TL 4 Koulutus, ammattitaito ja elinikäinen oppiminen (ESR)		0,656	0	0	0,656	0								0,656	0
ESR		0,328	0	0	0,328	0								0,328	0
Valtio		0,246	0	0	0,246	0								0,246	0
Kunta		0,082	0	0	0,082	0								0,082	0
Muu julkinen		0,000	0	0	0,000	0								0,000	0
TL 5 Sosiaalinen osallisuus ja köyhyyden torjunta (ESR)		0,398	0	0	0,398	0								0,398	0
ESR		0,199	0	0	0,199	0								0,199	0
Valtio		0,149	0	0	0,149	0								0,149	0
Kunta		0,050	0	0	0,050	0								0,050	0
Muu julkinen		0,000	0	0	0,000	0								0,000	0
Kohdentamattomat EAKR				0	0,000			0	0			0	0	0,000	0
EAKR				0	0,000			0	0			0	0	0,000	0
Valtio				0	0,000			0	0			0	0	0,000	0
Kunta				0	0,000			0	0			0	0	0,000	0
Muu julkinen				0	0,000			0	0			0	0	0,000	0
Kohdentamattomat ESR				0	0,000									0,000	0
ESR				0	0,000									0,000	0
Valtio				0	0,000									0,000	0
Kunta				0	0,000									0,000	0
Muu julkinen				0	0,000									0,000	0
KAIKKI YHTEENSÄ	1,890	1,986	0,000	0,000	3,876	0,000	1,823	0,000	1,823	0,000	0,271	0,000	0,271	5,970	0,000
EU	0,945	0,993	0,000	0,000	1,938	0,000	0,911	0,000	0,911	0,000	0,136	0,000	0,136	2,985	0,000
Valtio	0,945	0,745	0,000	0,000	1,690	0,000	0,429	0,000	0,429	0,000	0,120	0,000	0,120	2,239	0,000
Kunta	0,000	0,248	0,000	0,000	0,248	0,000	0,250	0,000	0,250	0,000	0,000	0,000	0,000	0,498	0,000
Muu julkinen	0,000	0,000	0,000	0,000	0,000	0,000	0,233	0,000	0,233	0,000	0,015	0,000	0,015	0,248	0,000
EAKR YHTEENSÄ	1,890	0,000		0,000	1,890	0,000	1,823	0,000	1,823	0,000	0,271	0,000	0,271	3,984	0,000
EU	0,945	0,000		0,000	0,945	0,000	0,911	0,000	0,911	0,000	0,136	0,000	0,136	1,992	0,000
Valtio	0,945	0,000		0,000	0,945	0,000	0,429	0,000	0,429	0,000	0,120	0,000	0,120	1,494	0,000
Kunta	0,000	0,000		0,000	0,000	0,000	0,250	0,000	0,250	0,000	0,000	0,000	0,000	0,250	0,000
Muu julkinen	0,000	0,000		0,000	0,000	0,000	0,233	0,000	0,233	0,000	0,015	0,000	0,015	0,248	0,000
ESR YHTEENSÄ		1,986	0	0	1,986	0								1,986	0
EU		0,993	0	0	0,993	0								0,993	0
Valtio		0,745	0	0	0,745	0								0,745	0
Kunta		0,248	0	0	0,248	0								0,248	0
Muu julkinen		0	0	0	0	0								0,000	0

1,992
1,494
0,498

0,993
0,745
0,248

* Sis. mahdollisen ylimaakunnalliseen hanketoimintaa omaan maakuntaan jäävän osuuden. Mikäli maakunta aikoo osallistua ylimaakunnallisen hankkeen rahoittamiseen omalla osuudellaan maakunnan kehiksestä, siitä tulee sopia etukäteen muiden ylimaakunnalliseen hankeseen osallistuvien maakuntien kesken. Taulukkoon voidaan kirjata tällöin ko. summa, joka vähennetään maakunnan rahoituksesta ja osoitetaan suoraan hanketta rahoittavalle viranomaiselle Mihin maakuntaa ja viranomaiselle kohdentamaton osuus osoitetaan ja osoitettava summa: _____

Maaseutuohjelman rahoitustiedot 2017-2019 , Etelä-Pohjanmaa

	EU	valtio	kunta ja muu julkinen	yhteensä
ELY-keskuksen hanke- ja yritystuet				
2017	6 991 672	9 655 166	715 000	17 361 838
2018	3 612 000	4 988 000	135 000	8 735 000
2019	2 856 000	3 944 000	50 000	6 850 000

Leader				
2017	2 372 374	2 146 434	1 129 702	5 648 510
2018	1 917 203	1 734 613	912 954	4 564 770
2019	1 748 065	1 581 583	832 412	4 162 060

Maatalouden rakenneinvestoinnit				
investointi- ja aloitusavustukset				
2017	5 542 614	7 654 086	0	13 196 700
2018	5 040 000	6 960 000	0	12 000 000
2019	4 410 000	6 090 000	0	10 500 000
EU-osarahoitteisten korkotukilaina				
2017	0	42 000 000	0	42 000 000
2018	0	35 000 000	0	35 000 000
2019	0	30 000 000		22 000 000
kansalliset kohteet				
2017	0	5 550 000	0	5 550 000
2018	0	5 000 000	0	5 000 000
2019	0	4 500 000	0	4 500 000
Kansallisten korkotukilaina				
2017	0	4 700 000	0	4 700 000
2018		4 500 000		4 500 000
2019	0	4 200 000	0	4 200 000

Ympäristö				
luonnonmukainen maatalous				
2017	2 158 800	2 981 200	0	5 140 000
2018	2 310 000	3 190 000	0	5 500 000
2019	2 310 000	3 190 000	0	5 500 000
maatalouden ympäristö ja ilmasto				
2017	11 130 000	15 370 000	0	26 500 000
2018	11 340 000	15 660 000	0	27 000 000
2019	10 920 000	15 080 000	0	26 000 000