

Etelä-Pohjanmaan III vaihemaakunta-
kaavan suoluontoselvitykset 2017



Etelä-Pohjanmaan liitto 2017

Etelä-Pohjanmaan III vaihemaakuntakaavan suoluontotoselvitykset 2017

ISBN 978-951-766-349-6 (nide)

ISBN 978-951-766-350-2 (pdf)

ISSN 1239-0607

Julkaisu B:88

Etelä-Pohjanmaan liitto 2017

Sisällysluettelo

- 1. JOHDANTO 4
- 2. AINEISTO JA MENETELMÄT 4
- 3. TULOKSET 5

1. JOHDANTO

Etelä-Pohjanmaan liitto valmistelee III vaihemaakuntakaavaa, minkä yhtenä tavoitteena on yhteen sovittaa turvevarojen käyttöä ja suoluonnonsuojelua. Vaihemaakuntakaavan valmisteluun liittyen on vuosina 2013 ja 2014 julkaistu kaksi laajaa suoluontonselvitystä (Autio ym 2013, Faunatica 2014). Vuonna 2016 on inventoitu tuottajien hallussa olevia luonnontilaluokan 2 soita erityisten luontoarvojen määrittämiseksi. Tämä selvitys täydentää vuoden 2016 selvityksiä. Selvityksen on tehnyt ympäristösuunnittelija Liisa Karhu (FM, ympäristötiede ja -teknologia).

Suojelualueiden ulkopuoliset inventoimattomat ja heikosti tunnetut, ennakkollisen tarkastelun perusteella parhaaksi arvioidut suot on inventoitu aiemmassa maakunnallisessa suoselvityshankkeessa (Autio ym. 2013) tai soidensuojelun täydennysohjelman kartoituksissa. Faunatican ja Etelä-Pohjanmaan liiton selvityksessä (2014) inventoinnit kohdistuivat inventoimattomiin luonnontilaluokan 2 soihin ja luonnontilaluokan 1 potentiaalsiin luonnontalvosoihin. Vuoden 2016 suoluontonselvitykset keskittyivät turvetuotantoalueiden läheisyydessä oleville luonnontilaluokan 2 soille. Tässä selvityksessä vuoden 2016 selvityksiä on täydennetty yhden, turvetuotantoalueen läheisyydessä olevan luonnontilaluokan 2 suon osalta.

2. AINEISTO JA MENETELMÄT

Tässä raportissa on esitetty tulokset vain vuoden 2017 selvityksestä. Etelä-Pohjanmaan suoluonnon ekologisia piirteitä ja soiden nykytilannetta on selvitetty laajemmin vuonna 2013 julkaistussa Etelä-Pohjanmaan suoselvityshankkeen raportissa.

Selvityksen tavoitteena oli luontotyyppien kartoittaminen luontotyyppien uhanalaisuusluokituksen mukaisella suotyyppiluokituksella (Kaakinen ym. 2008b). Tavoitteena on etenkin uhanalaisten ja silmälläpidettävien suotyyppien ja suoyhdistymien löytäminen ja rajaaminen soiden ojittamattomilta osilta. Lisäksi on havainnoitu uhanalaisia, silmälläpidettäviä ja muuten huomionarvoisia sammal- ja putkilokasvilajeja. Kohteiden kytkeytyneisyyttä muihin ojittamattomiin suoalueisiin ja luonnonsuojelualueisiin on myös tarkasteltu.

Tulosten vertailukelpoisuuden vuoksi kartoituksessa on käytetty samaa kartoitusmenetelmää kuin Etelä-Pohjanmaan suoselvityshankkeessa (Autio ym 2013) ja Faunatican ja Etelä-Pohjanmaan liiton selvityksissä vuosina 2014 ja 2016. Luontotyyppit, jotka on mahdollista määrittää ilmakuvatarkasteluna etukäteen, rajattiin toimistotyönä. Tällaisia luontotyyppiejä ovat keidasräme ja rahkaräme. Muut luontotyyppit määritettiin maastossa ja rajaukset tehtiin ArcMap-paikkatieto-ohjelmalla, minkä perusteella luontotyypeille laskettiin myös pinta-alat. Alueen kytkeytyneisyys suhteessa suojelualueisiin ja ojittamattomiin soiden osiin määritettiin viiden kilometrin säteellä samalla menetelmällä kuin aikaisemmissa selvityshankkeissa. Kohteelle on määritelty ojittamattoman alan absoluuttinen ja suhteellinen osuus suoaltaasta. Alueella ei tehty linnustonselvitystä, mutta linnustoa havaittiin huomionarvoisen lajiston osalta.

3. TULOKSET

Isoneva (40157)

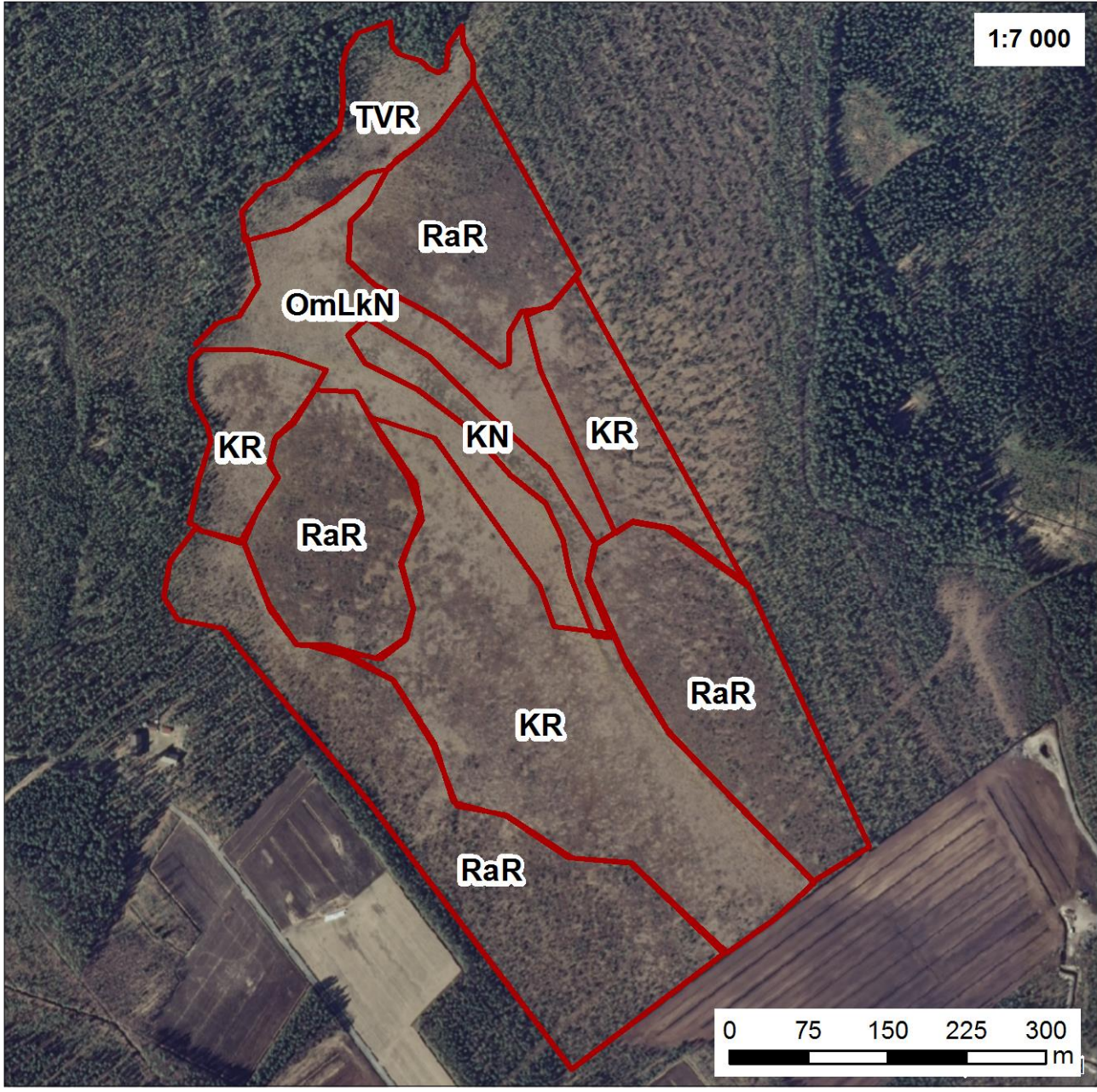
Isoneva sijaitsee Alavuden kunnassa Kuivaskylän pohjoispuolella noin kahden kilometrin etäisyydessä siitä. Alavuden keskusta sijoittuu Isonevasta itään noin 7,5 kilometrin etäisyydelle. Isonevan eteläosassa on pienialainen turvetuotantoalue. Isonevan lounaispuolella sijaitsevalla Sillinnevilla on myös turvetuotantoa.

Isoneva edustaa luonnontilaisuusluokan 2 soita. Suon kokonaispinta-ala on 93 hehtaaria, mistä ojittamatonta alaa on 47 hehtaaria (50 %). Luoteessa on kohtalaisesti ojittamatonta suon reunaa.

Isonevalla havaittiin viisi suoluontotyyppiä. Runsaimpana esiintyvät rahkaräme ja keidasräme. Suolla havaittiin kolme silmälläpidettävää luontotyyppiä. Näistä ombrotrofinen lyhytkorsineva esiintyy suolla runsaimpana. Muut silmälläpidettävät luontotyypit ovat tupasvillaräme ja kuljuneva.

Isonevan kytkeytyneisyys suojelualueisiin on kohtalainen ja ojittamattomiin suoalueisiin huono (arvio).

Suotyyppi	Lyhenne	Pinta-ala	Uhanalaisuusluokka
Ombrotrofinen lyhytkorsineva	OmLkN	19,6	silmälläpidettävä (NT)
Kuljuneva	KN	1	silmälläpidettävä (NT)
Tupasvillaräme	TVR	1,7	silmälläpidettävä (NT)
Keidasräme	KR	11	elinvoimainen (LC)
Rahkaräme	RaR	13,7	elinvoimainen (LC)





ETELÄ-POHJANMAAN LIITTO
REGIONAL COUNCIL OF SOUTH OSTROBOTHNIA

WWW.EPLIITTO.FI

