

JOHDANTO (1/2)

Projektin tavoitteet

Etelä-Pohjanmaan toimintaympäristössä tapahtuu voimakkaita muutoksia, joiden seurauksena myös maakunta ja sen toimijat kohtaavat uudenlaisia uhkia ja mahdollisuuksia. Viime aikoina muutoksista ovat korostuneet digitalisaatio, työn murros, väestön ikääntyminen, aluerakenteen kaupungistuminen sekä ilmastonmuutos. Näitä ilmiöitä on tänä keväänä kiihdyttänyt ja toisaalta haastanut koronaviruksen aiheuttama poikkeuksellinen kriisi. Olemme ottaneet kriisin mahdolliset vaikutukset osaksi työtä, vaikka skenaariot katsovatkin pitkälle kriisin ohi vuoteen 2050.

Skenaariotyön tavoitteena on tuoda pitkäjänteisyyttä maakunnan kehittämiseen ja kannustaa sidosryhmiä tulos- ja vaalikaudet ylittävään tulevaisuustyöhön. Toimintaympäristön epävarmuuden lisääntyessä julkisen hallinnon, päättäjien ja yrityssectän tulevaisuuslukutaidon vahvistaminen on koko maakunnan etu, ja auttaa tunnistamaan nurkan takana piilevät haasteet ja varautumaan tulevaan tarvittavin toimenpitein. Tavoitteena on, että Etelä-Pohjanmaan liitto yhdessä maakunnan toimijoiden kanssa määrittelevät vahvasti maakunnan tulevaisuutta. Skenaariotyö onkin myös tapa tiivistää suhteita keskeisiin sidosryhmiin ja luoda yhteistä tilannekuvaä maakunnan tulevaisuuden haasteista ja mahdollisuuksista. Maakuntaliitolle ja kunnille skenaariot pohjustavat niiden omaa strategia- ja suunnittelutyötä.

Työssä tunnistettiin Etelä-Pohjanmaan kehittämisen kannalta olennaisia muutosilmiöitä ja epävarmuustekijöitä, ja rakennettiin niiden pohjalta yhteistyössä sidosryhmien kanssa tulevaisuuden skenaarioita, jotka haastavat ja sparraavat nykyistä ajattelua Etelä-Pohjanmaan kehittämismahdollisuuksista.

Etelä-Pohjanmaan skenaariotyöhön osallistettiin laajasti eri sidosryhmiä. Skenaarioluonnoksia kommentoitiin ja skenaarioiden vaikutuksia arvioitiin eri tahojen ja asiantuntijoiden voimin yhteisissä työpajoissa.

Lämmin kiitos kaikille osallistujille!

Alueen kunnat ja kaupungit, Akava, Etelä-Pohjanmaan ELY-keskus, Etelä-Pohjanmaan kauppakamari, Etelä-Pohjanmaan korkeakoulu yhdistys, Etelä-Pohjanmaan Opisto, Etelä-Pohjanmaan TE-toimisto, Evijärven kunta, Järvi-Pohjanmaan Yrityspalvelu Oy, KESELY, Leader Aisapari, Leader Kuudesta, Leader Liiveri, Leader Suupohja, Maa- ja metsätaloustuottajain Keskusliitto, Sedu, Seinäjoen ammattikorkeakoulu, Seinäjoen koulutuskuntayhtymä, Seinäjoen yliopistokeskus, Suomen metsäkeskus, Suupohjan koulutuskuntayhtymä, Tampereen yliopisto, Teknologiateollisuus ry, Yhteisöjen Yhdistys

JOHDANTO (2/2)

Skenaarioiden lukuohjeet



Skenaariokuvausten avulla ei pyritä ennustamaan yksiselitteistä tulevaisuutta. Skenaariot eivät myöskään edusta liiton näkemystä toivottavasta tulevaisuudesta. Tavoitteena on ohjata ajattelemaan monipuolisesti ja johdonmukaisesti erilaisia mahdollisia tulevaisuuden kehityskulkuja ja siten parantaa edellytyksiä tulkita ajankohtaisia ilmiöitä sekä tehostaa toiminnan suunnittelua ja reagointikykyä.

Tarkoitus ei ole valita yhtä skenaariota muiden joukosta asettamalla skenaarioita todennäköisyys-, toivottavuus- tai tärkeysjärjestykseen, vaan tarkastella skenaarioiden muodostamaa kokonaisuutta. Tulevaisuudessa todentuvat tapahtumakulut ovat usein yhdistelmiä eri skenaarioista.

Skenaarioiden pohjalta on pyritty löytämään välttämättömiä toimenpiteitä, jotka Etelä-Pohjanmaan tulee tehdä riippumatta siitä, mikä skenaario tai niiden yhdistelmä tulevaisuudessa toteutuu. Skenaarioista riippumattomien välttämättömien toimenpiteiden lisäksi jokaisen skenaarion toteutumisen varalle on luotu varautumissuunnitelma, jotka antavat suuntaa sille, mitä Etelä-Pohjanmaalla tulee painottaa, jos maailma muuttuu tietyn skenaarion kaltaiseksi.

Antoisia lukuhetkiä!

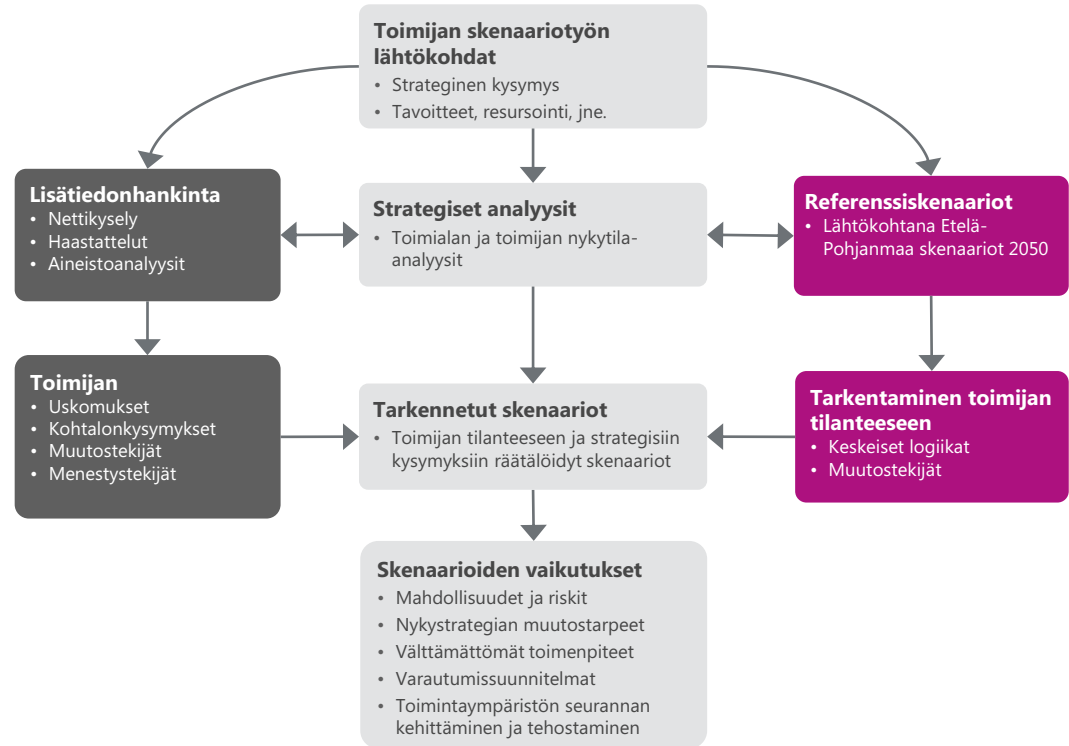
ETELÄ-POHJANMAAN SKENAARIOT 2050

Hyödyntäminen referenssiskenaarioina

Etelä-Pohjanmaan **alueen toimijat, organisaatiot ja yritykset** voivat hyödyntää Etelä-Pohjanmaan toimintaympäristön skenaarioita 2050 omaan toimintaympäristöönsä tarkennettujen skenaarioiden luomisessa.

Tarkennettuja skenaarioita voidaan puolestaan hyödyntää

- Nykystrategian kehittämisessä
- Varautumissuunnitelmien laatimisessa
- Strategisten vaihtoehtojen kehittämisessä sekä riskien ja mahdollisuuksien tunnistamisessa
- Johdon strategisen näkemyksen uudistamisessa
- Toimintaympäristön seurannan kehittämisessä ja tehostamisessa





Globaalien ja hajautettujen tuotantoketjujen riskien realisoitua koronakriisissä yritykset keskittyvät tuotantoketjujen toimitusvarmuuden ja luotettavuuden parantamiseen. Tuotantoa on siirretty takaisin Suomeen ja Eurooppaan.

Suomessa on siirrytty työn verotuksesta kohti kulutuksen verotusta. Pyrkimyksenä on kulutustottumusten ohjaaminen kohti kestäviä valintoja.

Maakuntien ja kaupunkien roolissa korostuu liikenneyhteyksien ylläpito ja parantaminen. Kaupunkien ja maakuntien sisäisiin liikenneyhteyksiin on panostettu. Erilaiset palvelut mahdollistavat liikkumisen ilman kulkuneuvon omistamista.

Työnteon ja opiskelun tavat monipuolistuvat ja etätyökäytännöt sekä virtuaaliset koulutuspalvelut ja etäkampukset ovat yleistyneet.

Julkisen sektorin rooli sote- ja koulutuspalveluiden tuottamisessa on kaventunut.



Odottamattomat globaalit nopeasti etenevät kriisit ovat lisänneet kansainvälistä keskustelua järeistä yhteisistä varautumistoimenpiteistä. Päätöksenteko on siirtynyt kauemmas paikallisilta viranomaisilta valtion ja kansainvälisten sääntelyelinten suuntaan.

Yhtenäinen ja kansainvälinen ilmastopolitiikka ohjaava kaikkea toimintaa (globaali hiilivero).

Rutiinityöt on pitkälti automatisoitu, minkä seurauksena **työmarkkinat ovat murroksessa ja joustavuutta pyritään lisäämään.**

Suomeen saadaan **runsaasti opiskelu- ja työperäistä maahanmuuttoa** ja huoltosuhte on parempi, kuin mitä 2020-luvulla ennustettiin.

Kaupungistuminen on kiihtynyt ja Suomessa on kolme kasvukeskusta.

Hyvinvointivaltio on uudistunut. Sosiaaliturvaetuuksia on yksinkertaistettu ja ne on täysin automatisoitu. Terveystieteiden tutkimus ja etähoito korostuvat ennaltaehkäisy ja etähoito.



Globalisaation kriisin jälkeen monet maat ovat kääntyneet sisäänpäin ja miettivät tapoja selvitä itse. Myös Euroopan Unionin väliä rakoilevat ja kansainväliset verkostot ovat heikentyneet.

Suomen väestö on pienentynyt ja nettomaahanmuutto on tappiollista.

Kansainvälisen ja kansallisen ohjauksen ollessa heikkoa useat **alueet ja kaupungit ovat ottaneet vahvemman roolin. Maakuntien itsehallinto on lisääntynyt.**

Alueiden välillä on hyvin suuria taloudellisia, elinkeinorakenteen ja väestökehityksen eroja. Maakunnat, jotka ovat onnistuneet säilyttämään kilpailukykyänsä pärjäävät hyvin.

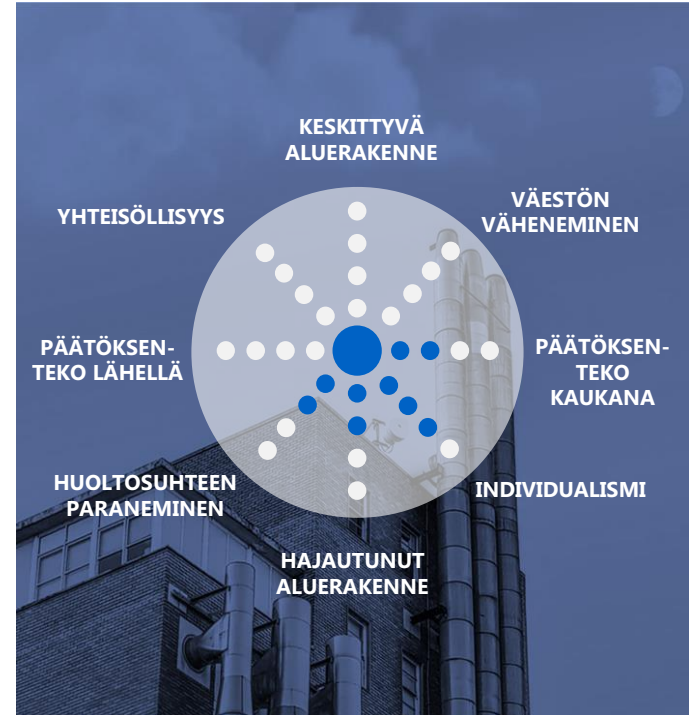
Työttömyyden käsite ja merkitys on muuttunut. Tekoäly hoitaa yhä suuremman osan myös asiantuntijatehtävistä ja epätyypilliset työsuhteet ovat lisääntyneet. Suomen sosiaaliturvajärjestelmän on korvannut vastikkeellinen perustulo, osallistumistulo.

SKENAARIO 1

Tiivistelmä

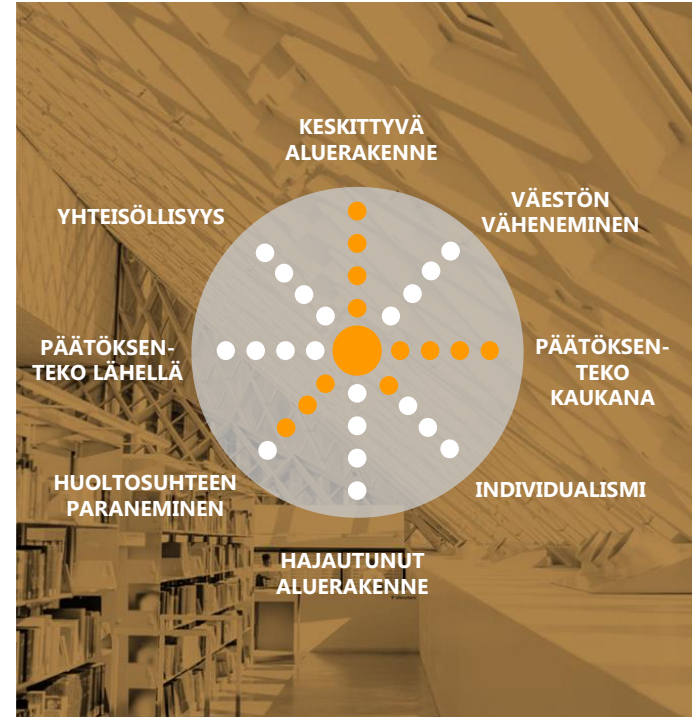
TUOTANNON PALUUMUUTTO

- ❖ **Globaalien ja hajautettujen tuotantoketjujen riskien realisoiduttua koronakriisissä yritykset keskittyvät tuotantoketjujen toimitusvarmuuden ja luotettavuuden parantamiseen.** Tuotantoa on siirretty takaisin Suomeen ja Eurooppaan.
- ❖ **Suomessa on siirrytty työn verotuksesta kohti kulutuksen verotusta.** Pyrkimyksenä on kulutustottumusten ohjaaminen kohti kestäviä valintoja.
- ❖ **Maakuntien ja kaupunkien roolissa korostuu liikenneyhteyksien ylläpito ja parantaminen.** Kaupunkien ja maakuntien sisäisiin liikenneyhteyksiin on panostettu. Erilaiset palvelut mahdollistavat liikkumisen ilman kulkuneuvon omistamista.
- ❖ **Työnteon ja opiskelun tavat monipuolistuvat ja etätyökäytännöt sekä virtuaaliset koulutusalueet** ja etäkampukset ovat yleistyneet.
- ❖ **Julkisen sektorin rooli sote- ja koulutuspalveluiden tuottamisessa on kaventunut.**



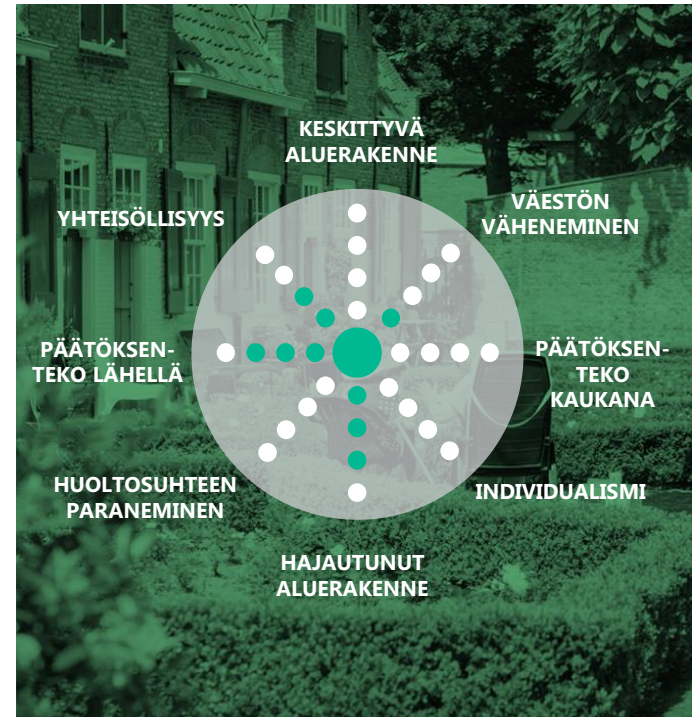
SÄÄNNELLEN UUDISTETTU

- ❖ **Odottamattomat globaalit nopeasti etenevät kriisit ovat lisänneet kansainvälistä keskustelua järeistä yhteisistä varautumistoimenpiteistä.** Päätöksenteko on siirtynyt kauemmas paikallisilta viranomaisilta valtion ja kansainvälisten sääntelyelinten suuntaan.
- ❖ **Yhtenäinen ja kansainvälinen ilmastopoliittika ohjaava kaikkea toimintaa** (globaali hiilivero).
- ❖ Rutiinityöt on pitkälti automatisoitu, minkä seurauksena **työmarkkinat ovat murroksessa ja joustavuutta pyritään lisäämään.**
- ❖ Suomeen saadaan **runsaasti opiskelu- ja työperäistä maahanmuuttoa** ja huoltosuhte on parempi, kuin mitä 2020-luvulla ennustettiin. Kaupungistuminen on kiihtynyt ja Suomessa on kolme kasvukeskusta.
- ❖ **Hyvinvointivaltio on uudistunut. Sosiaaliturvaetuksia on yksinkertaistettu ja ne on täysin automatisoitu.** Terveysthuollossa korostuvat ennaltaehkäisy ja etähoito.



TEKNOLOGIAA JA OMAVARAISUUTTA

- ❖ **Globalisaation kriisin jälkeen monet maat ovat kääntyneet sisäänpäin ja miettivät tapoja selvittää itse.** Myös Euroopan Unionin välit rakoilevat ja kansainväliset verkostot ovat heikentyneet.
- ❖ **Suomen väestö on pienentynyt ja nettomaahanmuutto on tappiollista.**
- ❖ Kansainvälisen ja kansallisen ohjauksen ollessa heikkoa useat **alueet ja kaupungit ovat ottaneet vahvemman roolin.** Maakuntien itsehallinto on lisääntynyt.
- ❖ **Alueiden välillä on hyvin suuria taloudellisia, elinkeinorakenteen ja väestökehityksen eroja.** Maakunnat, jotka ovat onnistuneet säilyttämään kilpailukykyensä pärjäävät hyvin.
- ❖ **Työttömyyden käsite ja merkitys on muuttunut.** Tekoäly hoitaa yhä suuremman osan myös asiantuntijatehtävistä ja epätyypilliset työsuhteet ovat lisääntyneet. Suomen sosiaaliturvajärjestelmän on korvannut vastikkeellinen perustulo, osallistumistulo.





YMPÄRISTÖ

- **Ilmastonmuutokseen ja vastuullisuuteen liittyvät tavoitteet on kirjattu uuteen osake-yhtiölakiin ja yhteiskuntavastuu on vakiinnuttanut asemansa yritysten tärkeimpien tavoitteiden listalla. Pienet ja keski-suuret yritykset ovat myös heränneet aidosti ilmastonmuutoksen torjuntaan** sekä yhteiskuntavastuun että sen tuomien liiketoimintamahdollisuuksien näkökulmasta. Yritykset sääntelevät itse itseään ja valuttavat sääntelyään alihankkijoilleen ja sitä kautta ympäri kansainvälisiä verkostoja.
- **Viljelyskelpoiset maat ovat vähentyneet globaalisti** ilmastonmuutoksen seurauksena. Vesistöjen, erityisesti pohjavesien ja viljelysmaiden strateginen arvo Suomessa on noussut. Ruuantuotannon innovaatioihin on panostettu ja elintarviketuotanto on eriytynyt maataloudesta uusien innovaatioiden kehittyessä.
- **Suomessa on siirretty vahvasti työn verotuksesta kohti kulutuksen verotusta.** Näin pyritään ohjaamaan kulutusta kohti kestävämpiä ratkaisuja, esim. lentorahdin ja polttoaineverotuksen keinoin. Tämä on johtanut fossiilisista polttoaineista luopumiseen. Myös muuta kuluttajiin kohdistuvaa kulutusverotusta uudistetaan ja nostetaan. Ja käytössä on useita eri verokantoja.

ALUEKEHITYS

- Yritykset ovat ottaneet suuremman roolin monien kuntien tarjoamien palveluiden tuottamisessa. Työterveyshuolto laajenee

ja yritykset tarjoavat myös koulutusta ja asumisen palveluita. Kuntien tehtävät kaventuvat merkittävästi. Kuntien tärkein tehtävä on hoiva-alan palveluiden tuottaminen ja sivistystoimen osittainen ylläpito. Toisaalta kuntien erikoistuminen tiettyihin palveluihin nähdään myös mahdollisuutena.

• **Kaupunkien ja maakuntien sisäisiin liikenneyhteyksiin on panostettu. Erilaiset palvelut mahdollistavat liikkumisen ilman kulkuneuvon omistamista. Maakuntien ja kaupunkien roolissa korostuu liikenneyhteyksien ylläpito ja parantaminen.** Rahoitus perustuu korvamerkittyihin väylämaksuihin, joiden allokointi onnistuu tehokkaasti sensoriteknologian kehityksen ansiosta.

- Lähimatkailun suosio on kasvanut ja kattava palvelu- ja liikenneverkko on lisännyt matkailun mahdollisuuksia.

ELINKEINOT JA TYÖ

- **Gloobaalien ja hajautettujen tuotantoketjujen riskien realisoiduttua** koronakriisissä yritykset keskittyvät tuotantoketjujen toimitusvarmuuden ja luotettavuuden parantamiseen. Tuotantoa on siirretty takaisin Suomeen ja Eurooppaan. Myös omavaraisuuden korostuminen lisää tuotantoa Euroopassa. Kehitystä edesauttaa teknologian kehitys ja nopeasti kehittyvät paikallisen tuotannon ratkaisut (esim. 3D-printtaus)
- Palvelut ovat kehittyneet yhä enemmän digitaalisesti kulutettaviksi esim. kulttuurin ja vapaa-ajan kentällä. Palvelut ovat lisänneet merkitystään Suomen viennin kannalta. (ml. koulutusvientii)

SKENAARIO 1

Tuotannon paluumuutto

- Kukoistava konepaja- ja teknologiateollisuus luo vaurautta suurten kaupunkien lisäksi myös väkiluvultaan pienempiin maakuntiin. **Työn tuottavuus paranee varsinkin teollisuuden yrityksissä, teknologian kehityksen ja automaation myötä kun koneilla pystytään korvaamaan yhä useampia työtehtäviä.** Tästä seurannut työvoiman tarpeen lasku tuotannossa lisää Suomen suhteellista kustannuskilpailukykyä. Suomessa panostetaan voimakkaasti energiatekniikan innovaatioihin ja myös **energian hinnan suhteellinen merkitys kasvaa työvoimakustannusten merkityksen laskiessa.**
- Tietoliikenneyhteyksien merkitys on huomattava ja maakuntien välillä on suuria eroja. Alueilla, joilla on tarjota toimivia ja turvallisia tietoliikenneyhteyksiä (5g ja 6g), on huomattava kilpailuetu suhteessa muihin.
- Uusia ammatteja syntyy nopealla syklillä ja **elinikäinen oppiminen korostuu.** Yritykset siirtyvät yhä enemmän tarjoamaan rekrytointilupauksia kouluttautumista vastaan.
- **Työntekemisen tavat monipuolistuvat ja etätyökäytännöt ovat kehittyneet yhä paremmiksi. Myös virtuaaliset koulutuslustralat ja etäkampukset yleistyvät.** Teknologian kehitys tukee uusia oppimistekniikoita ja mahdollistaa entistä paremmin etäopiskelun. **Varautuminen ja pyrkimys suorittaa opetustapahtumat ovat edistäneet palveluiden ja ratkaisujen kehitystä.** Myös perusopetukseen tulee lisää etämahdollisuuksia.
- Ihmiset opiskelevat elämänsä aikana yhä enemmän.

- Yhtäjaksoiset, pitkät opintojaksot ovat harvinaisia, ja koulutuksen on oltava erittäin joustavaa. Kilpailuilla työmarkkinoilla ihmiset tekevät työtä silloin kun siihen on mahdollisuus, jolloin opinnot on mahdollista jättää tauolle.
- Työmarkkinajärjestöjen perinteinen rooli neuvotteluosapuolena on murtunut. Työttömyyskassojen ja ammattiliittojen rooli uudistuu ja niille siirtyy tehtäviä työvoimatoimistoilta, joiden toiminta on loppunut.

VÄESTÖ JA HYVINVOINTI

- **Suomeen on tullut selvästi enemmän maahanmuuttajia ja pakolaisia kuin vuosituhanen** alussa, mikä vaikuttaa kaikkien maakuntien väestöön. Alueelliset keskittymät pitävät pintansa ja väestö keskittyy niihin, mutta maaseudun väestö vähenee. Isoimpien kaupunkien vetovoimaa hillitsevät mm. isot asumiskustannukset ja koko maassa vallitsevat hyvät liikenneyhteydet.
- Kaikki kansalaiset kattava sosiaaliturva on heikentynyt ja perhekohtainen harkinnanvarainen minimiturva on laajasti käytössä Suomessa. Ihmisillä on paljon **yksityisiä terveysvakuutuksia.** Julkista terveydenhuoltoa on käytännössä vain niille joilla ei ole muuta vaihtoehtoa. Yritysten rooli työntekijöiden vakuuttamisessa ja terveydenhuollossa on kasvanut.
- Laajat koulutusmahdollisuudet ja vaatimus jatkuvaan osaamisen kehittämiseen toisaalta kuormittavat osaa väestöstä, eivätkä kaikki sopeudu muuttuvan työelämän tarpeisiin, mikä lisää väestön polarisaatiota.



2020 – 2025

- Elintarviketeollisuuden innovaatioihin panostetaan kun maailman viljelysmaiden odotetaan vähenevän. Omavaraisuus korostuu valtioiden agendalla.
- Suuryritykset ryhtyvät järeisiin toimiin vastuullisuudessa ilmastonmuutoksen torjumiseksi.
- Maailmaa järjestyttänyt Koronavirus ja sitä seurannut talouden taantuma johtaa liiketoiminnan ja tuotannon muutokseen.
- Yhä enemmän eurooppalaisten ja suomalaisten tuotanto siirretään takaisin Eurooppaan ja Suomeen.
- Virtuaalisia oppimisympäristöjä kehitetään ja etäoppimisen mahdollisuutta halutaan lisätä.
- Työmarkkinoita kohtaa murros talouden kriisin seurauksena. Joustavuutta ja paikallista sopimista työmarkkinoilla lisätään. Työllisyyden nostamiseksi.

2025 – 2035

- Maatalouden kriisi lisää kysyntää elintarviketuotteiden kysynnälle (investoinnit lisääntyvät).
- Digitalisaatio ja teknologian kehitys ovat johtaneet tuottavuuden nousuun suomalaisyrityksissä.
- Etätyökäytännöt vakinaistetaan lähes kaikilla toimialoilla.
- Yksinyrittäjyys ja keikkatyön tekeminen menettävät merkitystään työmarkkinoilla. Perinteisiä työsuhteita solmitaan yhä enemmän, mutta joustavimmin ehdoin.
- Suurin osa korkeakoulututkinnoista voidaan suorittaa paikasta riippumatta. Fyysinen korkeakouluverkosto säilyy hajautuneena.
- Kuntien tehtäviä kavennetaan ja osa tehtävistä otetaan valtion kontrolle.

2035 – 2050

- Tuotanto on mullistunut 3D-tulostuksen ansiosta ja yhä suurempi osa komponenteista ja väli tuotteista voidaan tuottaa Suomessa. Alihankintaketjut ovat läpinäkyvinä ja tarkasti tiedossa ja seurattavissa.
- Teknologian kehitys on johtanut työpaikkojen osittaiseen katoamiseen, mutta toisaalta uusia työpaikkoja on myös syntynyt.
- Yritysten ja työpaikkojen elinkaari on lyhentynyt ja ajatus työttömyydestä on muuttunut perusteellisesti, kun elinikäinen oppiminen ja jatkuva muutos on läsnä työelämässä.
- Virtuaalinen oppiminen on Suomen vientituote.
- Työmarkkinajärjestöille ja kassoille on annettu uusia kouluttamiseen ja työmarkkinoiden kohtaannon edistämiseen liittyviä tehtäviä.
- Terveystieteiden huolto nojautuu enemmän yksityisiin vakuutuksiin sekä työnantajien työterveyshuoltoon.



YMPÄRISTÖ

- **Odottamattomat globaalit nopeasti etenevät kriisit** ovat lisänneet kansainvälistä keskustelua järeistä yhteisistä varautumistoimenpiteistä. **Kansainvälinen yhteistyö on lisääntynyt** ja sääntely sekä päätöksenteko on sitä mukaan siirtynyt kauemmas paikallisilta viranomaisilta valtion ja kansainvälisten sääntelyelinten suuntaan.
- Yhtenäinen ja kansainvälinen ilmastopoliittikka ohjaava kaikkea toimintaa vahvasti. **Ilmastosääntely** tulee pitkälti **ylikansallisilta instituutioilta** ja käyttöön on otettu **globaali tuotannon hiilivero**.
- Päästöverotusta on kiristetty. Kehittyneen energian varastoinnin ansiosta suurin osa energiasta saadaan uusiutuvista lähteistä. **Turpeen poltosta on luovuttu** tukemalla sen tuottajien siirtymistä muihin elinkeinoihin. **Myös turvemaiden talouskäyttöä on rajoitettu** niiden vapauttaman hiilen takia.
- Kansainväliset ilmastotoimet ja merkittävät päästörajoitukset vaikuttavat maatalouden eläintuotannon toimintaedellytyksiin ja **siirtymistä kasvipohjaiseen ruoantuotantoon tuetaan**.
- Yhdenmukainen sääntely ja tuontitulleista luopuminen mahdollistaa ruokatuotannon toimialan lisääntyneen kansainvälistymisen. Ruokatuotannon kansainväliset toimitusketjut tekevät järjestelmästä kuitenkin

haavoittuvaisen nopeasti leviävillä kriiseille.

- **Euroopan ilmastorahasto** ohjaa rahoitusta kohti kestäviä elinkeinoja sekä tukee ilmastomuutoksen torjuntaan tähtäävien innovaatioiden kehitystä.

ALUEKEHITYS

- **Suomen kaupungistumiskehitys on jatkunut ja ihmisten muuttoliike suuntautuu kolmeen kasvukeskukseen töiden ja opintojen perässä.** Myös suurkaupunkien kehyskunnat nähdään houkuttelevina asuinympäristöinä ja niiden elinvoima säilyy vahvana.
- **Yhteiskunta on entistä kahtiajakautuneempi** ja voimakas kaupungistuminen vahvistaa kehitystä. Kaupungistumisen myötä **kunta- ja paikallishallinto on rapautunut** ja valtion sääntelyn rooli on kasvanut.
- Kasvukeskukset ovat hyvin verkottuneita keskenään ja liikenneyhteyksiä on kehitetty paljon. Liikenteen päästöjä pystytään seuramaan ja hinnoittelemaan asukaskohtaisesti. Helsingin suunnitelma tunneli ja kaksoiskaupunki Tallinnan kanssa on toteutunut. Kasvukeskusten ulkopuolella liikenneyhteydet ovat heikentyneet.
- Työmarkkinoille syntyy uusia paikkaan sitomattomia työtehtäviä, mutta sosiaali- ja terveydenhuoltoalan työtehtävät lisääntyvät erityisesti muuttovoittoiselle paikkakunnille.

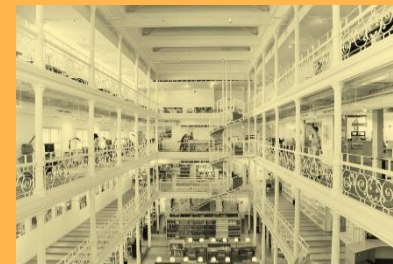
VÄESTÖ JA HYVINVOINTI

- Suomeen saadaan **runsaasti opiskelu- ja työperäistä maahanmuuttoa** ja huoltosuhde on parempi, kuin mitä 2020-luvulla ennustettiin. Ilmastonmuutoksen aiheuttamien vaikutusten takia Aasian ja Afrikan kaupungeista pois päin suuntaava muuttoliike kasvaa.
- **Sosiaali- ja terveyspalvelut** pohjautuvat pitkälti **datapohjaiseen ennaltaehkäisyyn**. Datan pohjalta osataan arvioida yksilön riskejä sairastua ja ennakoita palvelutarvetta. Ennaltaehkäisyyn ansiosta ikääntyvät pysyvät toimintakykyisinä pidempään ja hoivakustannukset saadaan pysymään maltillisina. Tämän ansiosta **lähipalveluja saadaan turvattua** myös vähäväestöisille alueille. **Terveyserot ovat silti lisääntyneet ja alueellinen polarisaatio näkyy myös terveydenhoitopalveluissa.**
- Sosiaaliturvaetuksia on yksinkertaistettu ja ne on täysin automatisoitu. Etuuksia ei tarvitse itse hakea vaan tekoäly laskee datan pohjalta, mitä kunkin kuuluu saada ja **etuudet maksetaan automaattisesti. Työmarkkinoiden eriarvoistumista pyritään ehkäisemään** ja ihmisten kategorisoinnista palkansaajiin ja yrittäjiin, työllisiin ja työttömiin on luovuttu ja siirrytty täysin harkinnanvaraisiin etuuksiin.

- **Poliittinen kenttä uudistuu** kun pettymys perinteisiin puolueisiin kasvaa. Uudet kansainväliset liikkeet nostavat suosiotaan ja asiantuntijoiden valta kasvaa.

ELINKEINOT JA TYÖ

- Rutiinityöt on pitkälti automatisoitu, minkä seurauksena **työmarkkinat ovat murroksessa ja joustavuutta pyritään lisäämään**. Keikkatöiden tekeminen ja yksinyrittäjyys ovat lisääntyneet. Yrittäjyyden suosio on lisääntynyt sosiaaliturvan kattavuuden paranemisen myötä.
- Kilpailu huippuasiantuntijoista sekä hoivatyöntekijöistä on kovaa samaan aikaan kun vähän koulutusta vaativat työt ovat lähes kadonneet.
- **Tuotannon ja yritysten verotus on kiristynyt samalla kun työnverotus on laskenut**. Energiaintensiivisten yritysten energiaveronpalautukset on poistettu, energiaturpeen alennettu verokanta on purettu ja kivihillen alennettu verotaso on poistettu sähkön ja lämmön yhteistuotannossa.
- Maahanmuuton suuri määrä haastaa koulutusta ja järjestelmää on uudistettava. Ei-tutkintoon pohjautuvan koulutuksen rooli kasvaa. **Ihmisillä osaamisportfolio, jota kartutetaan monilla eri tavoilla**. Tämä vastaa osaltaan maahanmuuttajien kouluttamistarpeeseen.



2020 – 2025

- Sään ääri-ilmiöt lisääntyvät voimakkaasti ja sään ennustettavuus heikkenee
- Työvoimapula syvenee useilla toimialoilla. Samaan aikaan rutiinitöiden automatisointi lisääntyy
- Sote -palveluiden rahoituskriisi syvenee, kuntien varat eivät riitä ikääntyvän väestön kasvaviin sote -menoihin
- Kaupungistumiskehitys jatkuu yritysten keskittäessä investointejaan kaupunkien työvoiman läheisyyteen
- Taluskriisi osuu erityisen pahasti pienyrittäjiin ja itsensä työllistäjiin, joilla ei ole samanlaista turvaa kuin palkansaajilla. Perustulo nousee taas keskusteluun ja sen kannatus nousee
- Koronakriisin seurauksena lähdetään hakemaan voimakasta globaalien tason ohjausta globaalien kriisien hallintaan

2025 – 2035

- Globaalien ilmastokriisien seurauksena sovitaan globaaleista sääntelystä kuten hiili- ja päästöveroista. Tämä johtaa turpeen poltosta luopumiseen
- Suomeen tulee runsaasti opiskelu- ja työperäistä maahanmuuttoa. Koulutusjärjestelmän on uusiuduttava, jotta se kykenee vastaamaan maahanmuuttajien koulutustarpeeseen
- Kaupungistumis- ja automaatiokehityksessä työmarkkinoiden polarisaatio syvenee sekä aluetasolla että eri yhteiskuntaluokkien välillä
- Tuotetaan runsaasti teknologia- ja yksilödataa pohjautuvia ennaltaehkäiseviä palveluja kuten online diagnostiikkaa, joiden avulla osataan ennakoita tehokkaasti yksilön riskiä sairastua ja tulevaa palvelutarvetta. Nämä menetelmät auttavat myös hallitsemaan pandemioita
- Sosiaaliturvaa uudistetaan. Perustuloa ei oteta käyttöön, mutta etuuksia karsitaan ja yksinkertaistetaan. Ihmisten kategorisoinnista palkansaajiin ja yrittäjiin, työllisiin ja työttömiin luovutaan ja siirrytään täysin harkinnanvaraisiin etuuksiin. Tulojen ja varallisuuden muutoksista saadaan reaaliaikaista dataa ja etuudet maksetaan sen mukaan automaattisesti

2035 – 2050

- Eurooppa on saavuttanut hiilineutraaliuudelle annetut tavoitteensa
- Ruuantuotannossa siirrytään kasvipohjaiseen ravintoon, maidon ja lihan jäädessä harvinaisiksi erikoistuotteiksi. Turvemaiden maanviljely lopetetaan
- Ei tutkintoon pohjautuvan koulutuksen rooli kasvaa. Ihmisillä osaamisportfolio, jota kartutetaan monilla eri tavoilla
- Kilpailu huippuasiantuntijoista sekä hoivatyöntekijöistä kovaa, mutta samaan aikaan vähän koulutusta vaativat työt ovat kadonneet
- Teknologia on mahdollistanut lähipalvelut myös harvempaan asutuille alueille
- Sosiaalietuudet hoituvat täysin automatisoidusta yksilöstä kerättävän datan pohjalta. Tulotietoihin aletaan yhdistämään dataa yksilön muusta toiminnasta ja sen pohjalta tarjoamaan ennakoivia ja yksilöllistettyjä sosiaali- ja terveyspalveluja. Esimerkiksi avioero tai läheisen kuolema johtavat automaattisesti palveluehdotuksiin

Teknologiaa ja omavaraisuutta



YMPÄRISTÖ

- Kansainvälinen ilmastopolitiikka on lähinnä ohjaavaa, eikä sitovia sopimuksia ole onnistuttu luomaan. **Monet maat ja alueet ovat kuitenkin asettaneet omia kunnianhimoisia ilmastotavoitteita.** Suomi on saavuttanut hiilineutraaliuustavoitteensa vuonna 2040.
- Kehittämisen painopiste on vahvasti kiertotaloudessa. **Pyrkimyksenä on ennen kaikkea niukkojen resurssien tehokas ja kestävä käyttö.** Tähän ohjaavat myös uudenlaiset investointi ja TKI-tuet. Suomessa onkin onnistuttu luomaan älykäs kiertotalousjärjestelmä, jonka avulla resurssien seuranta ja allokointi on tehokasta.
- Ilmastonmuutoksen eteneminen mullistanut ruoantuotannon painopistettä pohjoisempaan. Toisaalta maiden ruoantuotannon strategioissa korostuu omavaraisuus. Suomeen on tullut uusia viljelylajikkeita ja kasvukausia.

ALUEKEHITYS

- **Euroopan Unionin jäsenmaiden välit rakoilevat, eikä unionin integraatio ja kehittäminen ole edennyt. Kansainväliset verkostot ja monenkeskinen sopiminen on heikentynyt. Kahdenväliset sopimukset ja uudet liittoumat lisääntyvät, kun multilateraaliset sopimukset menettävät merkitystään.** Kansainvälisen ja kansallisen ohjauksen ollessa heikkoa useat **alueet ja kaupungit ovat ottaneet vahvemman roolin.** Maakuntien itsehallinto on

lisääntynyt ja maakunnilla on omat asukkaiden hyvinvointiin, elinkeinoelämään ja hiilineutraalisuuteen liittyvät tavoitteet.

- Valtakunnallista sääntelyä on purettu ja paikalliset ratkaisut sallittu. Maakunnat kilpailevat työvoimasta ja yritystoiminnasta mm. verotuksen keinoin.
- **Valtion rajojen sulkeminen poliittisena ”työkaluna” ja vastauksena esimerkiksi taloudellisiin, terveydellisiin ja pakolaiskriiseihin yleistyy.**
- **Alueiden välillä on hyvin suuria taloudellisia, elinkeinorakenteen ja väestökehityksen eroja.** Maakunnat, jotka ovat onnistuneet säilyttämään kilpailukykynsä pärjäävät hyvin. Kilpailukykytekijät ovat kuitenkin muuttuneet entisestä. Yritysten sijoittumista määrittää esim. energian hinta, vastuullisuus sekä hyvät kiertotalouden ekosysteemit.
- **Monipaikkainen asuminen on yleistynyt ja se huomioidaan paremmin myös verotuksessa ja julkisessa päätöksenteossa.** Digitaalisen työn lisääntyessä työn merkitys ihmisten asuinpaikan valinnassa on vähentynyt. Ihmisten asumispreferensseihin vaikuttaa enenevässä määrin elämäntyyli ja arvot. Paikallisyhteisöjen merkitys on kasvanut ja yhä useampi haluaa elää osana samanhenkisten yhteisöjä.
- **Alueet ovat verkottuneet kansainvälisesti** ja tekevät paljon yhteistyötä kansainväliseen kauppaan liittyvissä asioissa. Kansainvälisessä kaupassa luotettavat kahdenväliset suhteet korostuvat.

Teknologiaa ja omavaraisuutta

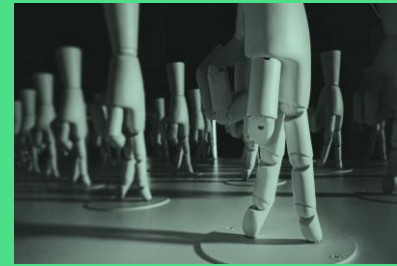
ELINKEINOT JA TYÖ

- **Maatalous on muuttunut ja se nähdään osana ekologista jälleenrakennusta.** Suomalainen maatalous ei halua turvautua tuontirehuun ja lannoitteisiin. Maataloudessa on siirrytty nykyisten harvojen lajien viljelystä useiden lajien viljelyyn (uudet lajikkeet). Tämä tarkoittaa useampia työvaiheita vuoden aikana sekä pidempiä kasvukausia. Uutta teknologiaa on otettu käyttöön ja tuotantoa uudistettu mutta työvoiman tarve ei kokonaisuudessaan ole vähentynyt. **Resurssiviisaus korostuu myös maataloudessa ja uusille ekologisille innovaatioille on kysyntää.** Elintarviketuotannon kotimaisuusaste on noussut.
- Teknologian kehityksen myötä **tekoäly hoitaa yhä enemmän päätöksentekoon liittyviä asiantuntijaitia.** Asiantuntijoiden työtehtävät ovat automatisoituneet voimakkaasti ja monessa asiantuntijaorganisaatiossa työvoiman tarve on romahtanut.
- Epätyypilliset työsuhteet kuten osa-aika ja pätkätyöt ovat lisääntyneet. Työttömyyden käsite ja merkitys on muuttunut. **Yhä useamman toimeentulo tulee monesta lähteestä** (osa-aikatyöt, miniyrittäjyys, osallistumistulo).
- **Ihmisten arvostus paikallisia palveluja kohtaan on kasvanut** ja kuluttajat suosivat voimakkaasti läheltä tulevia tuotteita ja palveluita.

- **Koulutus ja oppilaitokset ovat pitkälle erikoistuneita** ja vain suurimmissa kaupungeissa on laaja-alaista korkeakoulutoimintaa. Osaajien saatavuudessa on paljon alueellisia eroja, monesti saatavilla on vain jonkin osaamisalan osaajia. Oppilaitosten ja yritysten sijoittuminen vaikuttavat vahvasti toisiinsa ja kiihdyttävät alueiden erikoistumista.

HYVINVOINTI JA VÄESTÖ

- Nykyisen sosiaaliturvajärjestelmän on korvannut **osallistumistulo**, jonka saadakseen on yksilöiden osallistuttava johonkin yleishyödylliseen toimintaan (esim. opiskelu, järjestötoiminta, hoivatyöt). Monet "osallistujat" toimivat järjestöjen kautta ja kolmas sektori on ottanut merkittävän roolin sosiaali- ja hoivapalveluiden tuottamisessa.
- **Suomen väestö on pienentynyt ja nettomaahanmuutto on tappiollista.** Syntyvyys on edelleen alhaista. Ikääntyvän väestön muutto pois Suomesta lisääntyy. **Tämä on lisännyt paineita Suomen sosiaaliturvan ja hoivatyön uudistamiselle.** Väestö jakautuu maantieteellisesti ja ideologisesti hyvin erilaisiin ryhmiin. Alueet profiloituvat myös ideologisesti, mikä vahvistaa eriytymistä ja heikentää valtakunnallisen politiikan edellytyksiä. **Lähiyhteisöjen merkitys korostuu.**



2020 – 2025

- Kriisit (esim. korona) saavat monet valtiot panostamaan omavaraisuuteen ja huoltovarmuuteen
- Kauppasodat kiihtyvät ja protektionismi lisääntyy. Globalisaatio vähenee
- Lähiuotannon suosio räjähtää. Kuluttajat haluavat tukea paikallisia tuottajia, lähimatkailu kasvattaa suosiotaan
- EU ei palaudu Brexitistä ja koronan seurauksista. Maat tekevät enenevässä määrin omia ratkaisuja EU:n linjauksista välittämättä. EU:n sisämarkkinan toiminta hankaloituu
- Euroalueen taantuma ja Italian velkakriisi johtaa rahaliiton ongelmiin
- Taantuma yhdessä väestön ikääntymisen kanssa rasittaa suomalaista sosiaaliturvajärjestelmää äärimmilleen

2025 – 2035

- Valtion rajojen sulkeminen poliittisena "työkaluna" ja vastauksena esimerkiksi taloudellisiin kriiseihin tai pakolaiskriiseihin yleistyy
- EU:n sisämarkkina puretaan. EU:n sisälle syntyy blokkeja (esim. Pohjoismaat, Baltian maat, Etelä-Eurooppa), joilla on omat kauppasopimuksensa
- Etelä-Euroopan maita eroaa eurosta
- Lisääntyvä epävarmuus saa maat kääntymään sisäänpäin. Omavaraisuuteen ja huoltovarmuuteen panostetaan. Kansainvälinen kauppa supistuu
- Ihmiset hakevat turvaa paikallisyhteisöistä
- Sosiaaliturvaa uudistetaan. Monesta etuudesta karsitaan ja vastikkeellisuutta lisätään
- Maahanmuutto Suomeen on vähentynyt merkittävästi

2035 – 2050

- Euro hajoaa ja käytössä on uusi Suomen ja Baltian maiden yhteisvaluutta ja alueen yhteistyö on tiivistynyt
- Elämäntyylistä ja arvoista tulee työpaikkaa merkittävämpiä tekijöitä kotipaikan valitsemisessa. Ihmiset alkavat hakeutua asumaan kaltaistensa lähelle
- Lähiyhteisöjen ja perheiden rooli kasvaa
- Osallistumistulo korvaa suurimman osan sosiaaliturvaetuuksista. Syyperusteisiksi ja vastikkeettomiksi etuuksiksi jäävät ainoastaan eläkkeet ja vanhempainetuudet

SKENAARIOIDEN KONKRETISOINTI

	SKENAARIO 1 - Tuotannon paluumuutto	SKENAARIO 2 - Säännellen uudistettu	SKENAARIO 3 - Teknologiaa ja omavaraisuutta
Talouden kehitys lähivuosina (5-10 vuotta)	Lyhytaikainen shokki ja talouskasvu palaa urilleen sen jälkeen. (pandemian rajoitustoimet onnistuvat ja toipuminen alkaa jo loppuvuonna 2020)	Kriisikonsensus - pidempi lama, jonka jälkeen päästään kansainvälisesti kasvuun (rajoittamistoimet jatkuvat ja kasvu alkaa hitaasti lähivuosina)	Pidempi taantuma ja hitaan kasvun ajanjakso (rajoittamistoimet jatkuvat, shokkia seuraa pitkäaikainen globaali finanssikriisi)
Elinkeinorakenne	Suomalainen pk-sektori kasvaa	Suuryrityksiä ja yksinyrittäjiä	Paikalliset yritysverkostot korostuvat
Aluerakenteen polarisaatio	Tasapainoinen kehitys 0	Eriarvoistuminen kiihtyy +2	Eriarvoistuminen lisääntyy +1
Väestö	Nettomuutto alkaa asteittain kasvaa 2025. Vuonna 2040 nettomuutto on kasvanut 50 % 2019 tasoon verrattuna. Suomen väestö 2050 n. 5,6 milj. (+200 000 suhteessa väestöennusteeseen)	Nettomuutto alkaa asteittain kasvaa 2025. Vuonna 2040 nettomuutto on kaksinkertainen 2019 tasoon verrattuna. Suomen väestö 2050 n. 5,7 milj. (+300 000 suhteessa väestöennusteeseen)	Nettomuutto alkaa asteittain vähenemään vuodesta 2025, kunnes negatiivinen 2050. Suomen väestö 2050 5,1 milj. (-300 000 suhteessa väestöennusteeseen)
Koulutus	Koulutustaso kasvaa ja Suomi on kv-vertailuissa kehittyneiden maiden kärkitasoa +1	Koulutuksessa on siirrytty osaamisperusteiseen järjestelmään, mutta yhteiskunta on korkea-koulutuksen osalta kahtiajakautunut 0	Koulutustaso Suomessa laskee ja alueelliset erot ovat huomattavat -1
Kansainvälisyysaste	+1	+2	-3
Kriisin vaikutukset: kansainvälisyyteen ja yhteistyöhön	-1	+2	-3

SKENAARIOIDEN VAIKUTUKSET

Osa 4

SKENAARIOIDEN VAIKUTUKSET

Tuotannon paluumuutto

Skenaario luo paljon mahdollisuuksia Etelä-Pohjanmaan kaltaiselle maakunnalle, missä pienien yritysten työllistämisvaikutus on suuri ja maatalouden ja ruokatuotannon mahdollisuudet voivat realisoitua. Toisaalta, jos esim. digitalisaation hyödyntämisessä ei onnistuta ei hyvään kehitykseen välttämättä päästä mukaan. Uhkana skenaariossa on, että talouskasvun hedelmät jakautuvat epätasaisesti yhteiskunnassa, jossa yksilöiden valinnoilla ja yrityksen toimilla on suuri merkitys. Väestön polarisaatio on suuri huolenaihe.

Elinkeinoelämälle uusia mahdollisuuksia

Etelä-Pohjanmaalla on laaja alihankintaverkosto, joka voi hyötyä tuotannon siirrosta. Toisaalta kiristyvät säännökset alihankintaketjuissa ovat pakottaneet voimakkaaseen kaluston uusimiseen, mikä aiheuttaa pienille tiloille hankaluuksia. Tuotanto keskittyy muutamille tuotantoyrityksille. Tuotantojen arvo- ja toimitusketjut ovat jossain tapauksissa supistuneet, mutta tietyt toimitusketjut pysyvät edelleen globaaleina (esim. autoteollisuus). Ruokatuotanto monipuolistuu. Maatalouden rinnalle syntyy paljon innovatiivisia ratkaisuja (keinoliha, proteiinia ilmasta). Maan arvo ja vakuusarvo nousee, mikä nostaa maatalouden mahdollisuuksia lisätä investointeja. Tämä lisää investointeja, tuottavuutta

ja kasvua. Vaatimukset omavaraisuudesta kasvavat ja vaatimukset tuotannon paikallistumisesta kasvavat. Alan merkitys korostuu kriisin jälkeisessä ajassa ja arvostus alaa kohtaan kasvaa. Elintarvikeala hyötyy kehityksestä, jos se pystyy tuottamaan ruokaa turvallisesti ja luotettavasti.

Energiainnovaatioiden käyttöönottoon ja kehittämiseen panostetaan myös Etelä-Pohjanmaalla ja maakunnassa otetaan iso harppaus mm. bioenergian saralla.

Teknologian kehitys haastaa palvelukehitystä

Työn sisällöt maakunnassa monipuolistuvat automaation kiihtyessä ja etätöiden määrä lisääntyy. Haasteena on kehittää digitaalista osaamista nopeaan tahtiin ja vaarana onkin ettei kehityksessä pysytä mukana.

Osaamis- ja koulutustason merkitys alueen elinvoimaisuudelle korostuu. Koulutusten rakenteet, toteutustavat ovat uudistuneet entistä joustavimmiksi (joustava, jatkuva, virtuaalinen). Jatkuvan oppiminen digivälinein on itsestäänselvyys. Suuri osa oppimisesta siirtyy verkkoon. Maakunnissa opetuksen järjestämistä voidaan keskittää. Toisaalta etäopetus mahdollistaa yksilöiden (opettajien) toimimisen paikasta riippumatta.

Kulttuurin ja vapaa-ajanpalveluvienti luo uutta liiketoimintaa Etelä-Pohjanmaalle. Palveluiden tuo

laajempia markkinoita Etelä-Pohjanmaan toimijoille.

Liikenneyhteyksien merkitys korostuu

Liikenneyhteyksien parantuminen ja virtuaaliset mahdollisuudet työhön ja opiskeluun tuottavat myös reuna-alueille elinvoimaa. Toisaalta jos laajakaistayhteyksien parantaminen tapahtuu kaupallisten toimijoiden ehdoilla tämä voi luoda eriarvoisuutta alueiden välille (harvaanasuttujen seutujen yhteydet kallistuvat). Liikenneyhteydet maakunnan reuna-alueille ovat edelleen puutteelliset. Lähimatkailun palvelut kehittyvät ja vetävät asiakkaita voimakkaasti puoleensa.

Etelä-Pohjanmaalla on käytössä vähäpäästöisiä kulkuneuvoja ja ympäristöystävälliset energiamuodot nousevat.

Julkisen sektorin rooli muutoksessa

Julkisen sektorin haasteet ovat erilaisia tässä skenaariossa. Yksilön rooli korostuu ja julkisia palveluita toteutetaan lähinnä niille joille muita vaihtoehtoja ei ole. Työnantajien, yhteisöjen ja perheen rooli korostuu. Julkisen sektorin ja kuntien rooli kapenee ja kuntia yhdistyy paljon. Liikenneyhteyksien kehittäminen nostaa merkitystään maakunnan julkisten toimijoiden keskuudessa. Alueet kilpailevat elinympäristön laadulla, kun työpaikan merkitys vähenee. Alueiden on löydettävä uusia erottautumistekijöitä.

SKENAARIOIDEN VAIKUTUKSET

Säännellen uudistettu

Skenaarion iso kuva herättää huolta ja kannustaa etsimään kehittämis-mahdollisuuksia. Saman suuntaista kehitystä on ollut menossa jo useita vuosikymmeniä. Uudistusasenteella on suuri merkitys, kun taas muutosvastarinta vähentää kykyä hyödyntää skenaarion luomia mahdollisuuksia.

Aluerakenteen keskittyminen

Tässä skenaariossa keskittymistä tapahtuu kansallisella tasolla ja alueiden sisällä kiihtyvästi. Kasvava eriarvoistumiskehitys haastaa suurten keskusten ulkopuolisia alueita, kuten Etelä-Pohjanmaata. Näivettyminen uhkaa, mikäli työikäistä väestöä ei saada lisää. Seinäjoen kehitys on paljolti riippuvainen Tampereen kasvukeskuksen säteilystä sekä pääradan kehityksestä, johon vaikuttaa paljon Oulun kehitys. Muuta maakuntaa uhkaa näivettyminen. Maahanmuuttajien kannalta houkuttelevimpia ovat suurimmat kaupungit. Kolmen kasvukeskuksen kehitys on nopeaa, mutta asuntotuotanto, liikenneyhteydet ja palvelut eivät välttämättä aina pysy kasvussa mukana, joka tarjoaa kilpailutekijän pienemmille kaupungeille. Nopeasti leviävät kriisit voivat vaikuttaa voimakkaammin suuriin kaupunkeihin ja lisäävät niissä koettavaa

turvattomuutta. Kasvava osa ihmisiä voi haluta mieluummin asua pienemmillä paikkakunnilla.

Digitalisaation avulla on voitu turvata lähipalveluja myös syrjäisemmille alueille. Esimerkiksi ennakoiva datapohjainen terveydenhuolto vähentää tarvetta fyysisille lääkärikäynneille. Osallisuus korostuu ja ihmiset kaipaavat entistä enemmän mahdollisuuksia osallistua ympäröivän yhteisön toimintaan ja päätöksiin.

Kestävyyden elinkeinoelämän keskiössä

Yrittäjyyden suosio on lisääntynyt sosiaaliturvan kattavuuden paranemisen myötä. Rahoitusta on tarjolla kestävien ratkaisujen ja elinkeinojen kehittämiseen mikä luo pohjalaiselle yrittäjyydelle uusia mahdollisuuksia. Elinkeinoelämän joustavuus on Etelä-Pohjanmaan vahvuus.

Ilmasto- ja ympäristösyistä tuleva turvemaiden talouskäytön väheneminen aiheuttaa merkittäviä haasteita maakunnan energiantuotantoon ja ruuantuotantoon. Turvemaiden osuus peltoalasta on suuri eikä korvaavia maita ole saatavilla.

Luomu ja vegaaninen ruoka

Maidon- ja lihan tuotanto säilyy maakunnassa, mutta se on paljon vähäisempää. Luomu ja vegaaninen

ruoka voivat olla uusi valtava mahdollisuus ruuantuotannon muutoksessa. Ruokatuotannon kansainväliset toimitusketjut ottavat myös Etelä-Pohjanmaalla tuotantoa haltuunsa mutta nopeasti leviävät kriisit luovat tilaa paikallisille pienille toimijoille, jotka lisäävät huoltovarmuutta ja koetaan turvallisina.

Tutkinnoista joustavaan koulutukseen

Kilpailu huippuasiantuntijoista sekä hoivatyöntekijöistä on kovaa. Koulutuksen tulee mukautua uudenlaisten ammattien ja perinteisten ammattien osaamistavoitteiden muutokseen. Esimerkiksi ennakoiva sote toiminta haastaa nykyistä alan osaamista ja vaatii erilaista koulutusta. Eitutkintoon perustuvalla koulutuksella on kasvava kysyntä. Rungas maahanmuuttajien määrä vaatii joustavia koulutuksen muotoja heidän integroimiseksi yhteiskuntaan. Jatkuva koulutus korostuu.

Osallisuus korostuu ja ihmiset kaipaavat entistä enemmän mahdollisuuksia osallistua ympäröivän yhteisön toimintaan ja päätöksiin.

SKENAARIOIDEN VAIKUTUKSET

Teknologiaa ja omavaraisuutta

Huoltosuhteen heikkeneminen aiheuttaa paljon haasteita maakunnalle tässä skenaariossa. Myös koulutustason lasku nähdään riskinä. Vahva alkutuotanto- ja elintarvikesektori luovat kuitenkin mahdollisuuksia myös tässä skenaariossa. Niukkenevat resurssit saadaan alueellisessa yhteistyössä tehokkaampaan käyttöön ja palvelutaso saadaan pidettyä kohtuullisena.

Maakunnan elinvoima vaarassa heikentyä

Maakunnan elinvoima on vaarassa kuihtua, kun ikärakenne muuttuu voimakkaasti ja huoltosuhteet vääristyvät ongelmalliseksi. Nykyisenkaltaisia sote-palveluita on mahdotonta ylläpitää. Ihmisten hyvinvointi heikkenee ja vaarana on myös polarisoitumisen kasvu, kun osa alueista pärjää kohtuullisesti ja osa kurjistuu.

Maakunnan elinvoima heikkenee, koska elinkeinorakenne yksipuolistuu, koulutustaso laskee ja osaavan työvoiman saanti vaikeutuu. Moniosaaminen ja laaja-alainen koulutustausta mahdollistavat joillekin työllistymisen, mutta työ koostuu erilaisista paloista ja muodoista. Asutus keskittyy maakunnan sisällä ja maakunnan reuna-alueiden on vaarana jäädä biotalouden reservaatiksi. Palveluiden ja yhteyksien järjestämiseen ja ylläpitoon tulee haasteita.

Maakunnan osallisuus voisi kasvaa, jos aluehallinta vahvistuisi, mutta isoja "aluevaltuuksia" ei saataisi Etelä-Pohjanmaan kokoiselle alueelle.

Yhteisöllisyys lisääntyy

Kriisin seurauksena hyvinvointivaltion perusta on osaltaan rapautunut ja jälleenrakennus tapahtuu enemmän paikallisella tasolla ja esimerkiksi järjestöjen rooli korostuu. Polarisatiosta huolimatta yhteisöllisyys lisääntyy ja naapuriapu ja osallisuustulo ovat sote-palvelujen sijaan keskeisiä hyvinvoinnin mahdollistajia.

Työn ja elinkeinoelämän muutos

Etelä-Pohjanmaalla on hyvät mahdollisuudet profiloitua bio- ja kiertotaloudessa, mutta tämä edellyttää uusien toimintatapojen omaksumista ja luomista.

Paikallisuus tuotannossa ja uudet teknologiat sekä työn merkityksen väheneminen ovat muovanneet työmarkkinoita. Myös Etelä-Pohjanmaalla epätyypilliset työsuhteet lisääntyvät. Kausitöiden merkitys lisääntyy.

Teknologiategollisuuden täytyy pysyä kehityksessä mukana. Kun tekoäly lisää alalla tuottavuutta täytyy sen soveltamiseen olla alueen toimijoilla hyvät edellytykset, muuten kilpailussa ei pärjätä.

Alkutuotannosta turvaa

Eläintuotannon sektori saattaa supistua, mutta

vahvan alkutuotanto- ja elintarvikelusterin avulla maatalouden elinvoima on turvattu. Tämä edellyttää kuitenkin kauppasuhteiden ja logistiikan toimivuutta. Alan osaamisen hankinnan suhteen maakunnan pitäisi kuitenkin olla ympäröivän maan sulkeutuneisuudesta huolimatta avoinna ulkomailmaan digitaalisten välineiden avulla. Alan haasteita ovat elinympäristön heikentyminen, erilaisten vieraslajien ilmaantuminen ja kestokyvyn yllittävä luonnonvarojen käyttö. Elintarviketuotannon paikallistuksessa suuren mittakaavan tuotantolaitosten merkitys voi vähentyä, ja uudet innovaatiot, kuten lähiruoka, kaupunkiviljely, vertikaaliviljely ja keinoliha, yleistyvät.

Pidempi kasvukausi, uudet viljelylajikkeet sekä energiatuotanto uusiutuvien ja biopohjaisten suuntaan muuttuvat maa- ja metsätaloutta. Uudemman teknologian hyödyntäminen johtaa työvoimaintensiivisyyden laskuun elinkeinoelämässä

Muuta

Skenaario herättää ajatuksia siitä, onko Etelä-Pohjanmaa säilyttänyt itsenäisyytensä, vai onko tapahtunut maakuntaliitoksia. Riippumatta siitä, säilyykö Etelä-Pohjanmaa itsenäisenä vai ei, sen elinvoima uhkaa heikentyä merkittävästi. Ratkaiseva tekijä on siinä, kuinka paljon maakunnan väkiluku laskee suhteessa muuhun Suomeen.

SKENAARIKOHTAISET VARAUTUMISSUUNNITELMAT

Osa 5

SKENAARIOKOHTAINEN VARAUTUMISSUUNNITELMA

Tuotannon paluumuutto

Digi- ja teknologiaosaamisen vahvistaminen

- Digivalmiuksien parantaminen läpi väestön
- Kyberuhkista ja tietosuojan turvallisuudesta viestiminen ja valmiuksien parantaminen
- Terveyspalveluiden selkeä ja turvallinen digitalisoiminen
- Vapaa-ajan ja oppimispalveluiden digitalisoiminen
- Pienten ja keskisuurten yritysten digi- ja liiketoimintataitoihin panostaminen
- Kouluissa lisättävä automaatio- ja digitalisaatiokoulutusta

Vastuullisuusajattelun kehittäminen paikallisissa yrityksissä

- Ilmastoystävällisen tuotannon radikaali tukeminen ja kehittäminen
- Yritysten tukeminen ilmastoystävällisen teknologian käyttöönotossa
- Vastuullisen ja ilmastoystävällisen tuotannon kehittäminen

Osaamispuhjan vahvistaminen ja koulutuksen saavutettavuuden lisääminen

- Osaamiskeskittymien rakentaminen
- Joustavien ja digitaalisten koulutusmahdollisuuksien lisääminen ja markkinointi alueen asukkaille ja toimijoille
- Digitalisaatio, kansainvälisyys- ja liiketoimintaosaamisen

lisääminen jokaisella koulutusastella (ml. kansalaisopistot)

Ennakkoluuloton yhteistyö

- Eri koulutustasojen välisen yhteistyön lisääminen
- Oppilaitosten ja työelämän välisen yhteistyön ennakkoluuloton kehittäminen
- Kansainvälisen yhteistyön lisääminen ja kehittäminen maakunnan kärkiin kuten elintarviketuotantoon

Liikenne- ja tietoliikenneyhteyksien parantaminen

- Liikenteen palveluihin ja tieverkkoihin panostaminen (ml. sähköautoilua tukevan infrastruktuurin kehittäminen)
- Tietoliikenneyhteyksiin panostaminen

Työvoiman saatavuuden turvaaminen

- Perustason hoivapalveluissa on lievennettävä kielitaito- ja osaamisvaatimuksia
- Työperäisen maahanmuuton lisääminen
- Maahanmuuttajien kotouttamisen resurssien lisääminen

Muuta

- Kuntaliitosten vauhdittaminen
- Yrittäjyyskulttuurin ja -asenteen vahvistaminen
- Keskitetyn ja toistuvan aluemarkkinoinnin lisääminen (puhtaus, vakaus, yrittäjyys)

SKENAARIKOHTAINEN VARAUTUMISSUUNNITELMA

Säännellen uudistettu

Ruuantuotannon kehittäminen kestäväan suuntaan

- Lähiruoka vastavoimana kansainväliseen ruoantuontiin
- Kestävän kehityksen tavoitteiden huomioiminen maatalouden tulevaisuuden varmistamiseksi
- Ruoantuotannossa hiilipäästöjen huomioiminen elinehtona
- Turvemaiden peltotuotannon poistumiseen varautuminen
- Luomu- ja vegaanisen tuotantoon siirtymisen tukeminen

Ihmisten houkuttelu yhteisölliseen maakuntaan

- Tarjottava ilmainen tontti ja sokkeli kaikille, jotka haluavat muuttaa kasvukeskuksista maakuntaan
- Julkisten liikenneyhteyksien kehittäminen maakunnan ja Seinäjoen välillä
- Maakunnan kulttuuri- ja liikuntatoiminnan ja muun yhteisöllisyyden vahvistaminen
- Positiivisen kierteen rakentaminen pienillä ihmisten hyvinvointia lisäävillä toimilla
- Vanhastaan maakunnan vahvuutena olevien vapaaehtoisuuden ja kolmannen sektorin hyödyntäminen

Elinkeinoelämän suuntaaminen uusiin kestävyden mahdollisuuksiin

- Maakunnan vahvan yrittäjyyskulttuurin suuntaaminen uusiin mahdollisuuksiin kuten digitaalisuus, kestävyys ja kiertotalous
- Kaupunkirakentamisen ratkaisujen kehittäminen, mm. hirsitaloteollisuus ilmastomuutoksen ja sisäilmakysymysten ratkaisijana
- Pienten yritysten vahvistaminen esimerkiksi maahanmuuttajien rekrytoinnilla
- Työ- ja opiskeluperäisen maahanmuuton tukeminen
- Kaasuautoilun ja biopolttoaineiden mahdollisuuksien hyödyntäminen
- Määritettävä realistinen kuva maakunnan tärkeimpien elinkeinojen merkityksestä kansainvälisissä arvoketjuissa

Yrittäjyyttä tukevan koulutuksen lisääminen

- Yrittäjyyttä tukevan koulutuksen lisääminen, opetussisältöjen kehittäminen yrittäjyyteen sopiviksi ja muuttuvia osaamistarpeita vastaaviksi
- Ei-tutkintotavoitteisen koulutuksen lisääminen
- Jatkuva oppiminen korostuu tulevaisuudessa. Tämä on EP:n mahdollisuus kevyen koulutuksen organisoitumisen takia

SKENAARIOKOHTAINEN VARAUTUMISSUUNNITELMA

Teknologiaa ja omavaraisuutta

Kahdenvälisen yhteistyön ja maakunnan toimijoiden verkostoitumisen kehittäminen

- Verkottumisen kehittäminen muiden maakuntien ja alueiden kanssa
- Yhteistyö nykyisten kv-yhteistyöalueiden kanssa ja pohjoismaisen yhteistyön lisääminen
- Yhteistyön lisääminen maakunnan sisällä, E-P:stä yksi kunta
- Omaehtoisten kumppanuuksien ja verkkojen rakentaminen, ylläpitäminen ja uudistaminen
- Kuituverkon asentaminen
- Panostaminen liikenneyhteyksiin etelän suuntaan
- Yritysten kansainvälistymisen edistäminen

Osaamisen houkuttelevuus ja koulutuksen rakenteiden kehittäminen

- Osaamisen tehokkaampi houkuttelu E-P:n ulkopuolelta
- Maakunnan omaa osaamis- ja koulutus pohjaa tukevien rakenteiden vahvistaminen
- Maakuntalaisten kannustaminen yrittäjyyteen
- Biotalousalan entistäkin voimakkaampi uudistaminen
- Innovaatiotoiminnan ja teknologisen kehityksen tukeminen
- Rakennettava joustavia koulutuspolkuja myös jo työssä oleville maakunnan tarpeista lähtien. Työn tarve ja työvoiman tarve on yhdistettävä monipuolisesti

Palvelutason turvaaminen, kolmannen sektorin tukeminen ja kehittäminen

- Palvelurakenteiden voimakas uudistaminen, palveluiden digitalisaation hyödyntäminen hyvinvointi- ja sotepalveluissa
- Kolmannen sektorin ottaminen tasavertaisena mukaan muiden kehittämisorganisaatioiden rinnalle (liitot ja edunvalvonta)
- Palvelutason säilyttäminen kohtuutasolla, ympäristön viihtyisyyteen panostaminen, paikallisen yhteisöllisyyden vahvistaminen

Maakunnan yhteisöllisyyden ja päätöksentekokyvyn vahvistaminen

- Maakunnan itsenäisen päätöksentekokyvyn vahvistaminen
- Osallisuuden ja osallistumisen kehittäminen
- Itsellisydestä enemmän yhteiseen tekemiseen siirtyminen
- Ikääntyvän väestön yhteiskunnan toimintojen ylläpitoon osallistumisen mahdollistaminen

Muuta

- Omavaraisuuden lisääminen, monipuolisen lähituotannon ja lähipalvelujen käytön tukeminen, hankintojen kohdentaminen lähelle
- Resurssitehokkaan toiminnan tukeminen ja kehittäminen
- Vaikka maakunta olisikin aiempaa "sisäänpäinkääntyneempi", henkistä avaruutta tulisi saada lisää, vaikka globaalien bilateraalisten digiyhteyksien kautta

VARAUTUMISSUUNNITELMAT - TIIVISTELMÄ

Toimenpiteet, joita tulisi harkita, jos toimintaympäristö lähtee kehittymään tietyn skenaarion suuntaan

SKENAARIO 1 – Tuotannon paluumuutto	SKENAARIO 2 – Säännellen uudistettu	SKENAARIO 3 – Teknologiaa ja omavaraisuutta
<p>Yritysten roolin korostuessa, yritysten kyvykkyyden ja osaamisen rooli maakunnan elinvoiman säilymisessä korostuu. Julkisen sektorin on pienemmillä resursseilla löydettävä uusi tehokas tapa toimia.</p> <ul style="list-style-type: none"> • Digi- ja teknologiaosaamisen vahvistaminen • Vastuullisuusajattelun kehittäminen paikallisissa yrityksissä • Osaamispohjan vahvistaminen ja koulutuksen saavutettavuuden lisääminen • Ennakkoluuloton avoin yhteistyö eri toimijoiden välillä • Liikenne- ja tietoliikenneyhteyksien parantaminen • Julkisen sektorin hallinnon tehostaminen (kuntaliitokset) 	<p>Digitalisaation ja sen mahdollisuuksien avulla pitää ottaa pitkä loikka eteenpäin. Kestävyyteen erityistä huomiota. Tulee huolehtia osaamisperustasta, eriarvoistumiseen tulee puuttua, tavoittaa nuoria ja minimoida syrjäytymistä.</p> <ul style="list-style-type: none"> • Digi- ja teknologia loikan synnyttäminen • Elinkeinoelämän suuntaaminen uusiin kestävyiden mahdollisuuksiin ja erityisesti ruuantuotannon kestävyteen panostaminen • Ihmisten houkuttelu yhteisölliseen maakuntaan • Yrittäjyyttä tukevaa koulutusta 	<p>Avaimet pärjäämiseen skenariossa löytyvät alueellisesta verkottumisesta ja yhteyksien parantamisesta, sekä huippuosajien kouluttamisen ja rekrytoinnin kehittämisestä. Niukkenevat resurssit saadaan alueellisessa yhteistyössä tehokkaampaan käyttöön ja palvelutaso saadaan pidettyä kohtuullisena.</p> <ul style="list-style-type: none"> • Lisätään kahdenvälistä yhteistyötä ja kehitetään maakunnan toimijoiden verkostoitumista • Osaamisen houkuttelemisen ja koulutuksen rakenteiden kehittäminen • Palvelutason turvaaminen, kolmannen sektorin tukeminen ja kehittäminen • Maakunnan yhteisöllisyyden ja päätöksentekokyvyn vahvistaminen

SKENAARIOISTA RIIPPUMATTOMAT VÄLTTÄMÄTTÖMÄT TOIMENPITEET

- ❖ **Digitalisaation vauhdittaminen**
 - ❖ Toimijoiden digivalmiuksien parantaminen, kuituverkkoyhteyksien kehittäminen sekä terveys- ja oppimisvalmiuksien digitalisoiminen
- ❖ **Liikenneyhteyksien kehittäminen**
 - ❖ Liikenteen palveluiden ja tieverkkojen kehittäminen (ml. sähköautoilua tukevan infrastruktuurin kehittäminen)
- ❖ **Kestävän kehityksen ja biotalouden sovellutusten painotus tuotannossa ja elinkeinoelämässä**
 - ❖ Yritysten tukeminen ilmastoystävällisen teknologian käyttöönotossa
 - ❖ Innovaatiotoiminnan ja teknologisen kehityksen tukeminen
- ❖ **Osaamispohjan rakentaminen**
 - ❖ Osaamisen houkutteleminen ja koulutuksen rakenteiden kehittäminen
 - ❖ Koulutuksen monipuolinen tarjoaminen (ml. kansanopistojen tarjonnan laajentaminen)
- ❖ **Yrittäjyyden tukeminen**
 - ❖ Opetussisältöjen kehittäminen yrittäjyyteen sopiviksi ja muuttuvia osaamistarpeita vastaaviksi
 - ❖ Maakunnan vahvan yrittäjyyskulttuurin suuntaaminen uusiin mahdollisuuksiin kuten digitaalisuus, kestävyys ja kiertotalous
- ❖ **Työperäisen maahanmuuton lisääminen**
 - ❖ Pienten yritysten vahvistaminen maahanmuuttajien rekrytoinnilla

