

POHJANMAAN JA ETELÄ-  
POHJANMAAN POSKI-  
SELVITYKSEEN 2021-2023  
LIITTYVÄ LUONTO- JA  
MAISEMASELVITYS

VÄLIRAPORTTI TAMMIKUU 2023

Kärnä Olli-Matti (Etelä-Pohjanmaan ELY-keskus)

## Sisällys

1. Johdanto .....	2
2. Kohdejoukko .....	2
3. Tutkimusmenetelmät .....	5
3.1. Alueiden ennakkotarkastelu.....	5
3.2. Maastossa kerätty tieto ja alustava luokittelu .....	5
6.1. Raportin laadinta ja tulosten säilyttäminen .....	7
7. Tulokset ja tulosten tarkastelu .....	7
7.1. Etelä-Pohjanmaan maakunta .....	7
7.2. Pohjanmaan maakunta.....	19
8. Yhteenveto .....	24
9. Lähdeluettelo.....	26
10. Liitteet.....	27

## 1. Johdanto

Tämä luonto- ja maisemainventointien raportti on tehty osana Etelä-Pohjanmaan ja Pohjanmaan maakunnissa vuonna 2020 käynnistynyttä Pohjavesien suojelun ja kiviaineshuollon yhteensovittamisen (POSKI) päivityshanketta. Maakuntien alueiden ensimmäinen yhteinen POSKI-hanke toteutettiin vuosina 1994–1999 (Britschgi ym. 1999), jonka jälkeen niin maankäytön, alueiden suunnittelun kuin myös kiviaineksen käyttötarve on muuttunut huomattavasti. POSKI-hankkeen selvitykset toimivat tärkeänä taustaselvityksenä esimerkiksi työn alla oleville maakuntakaavoille.

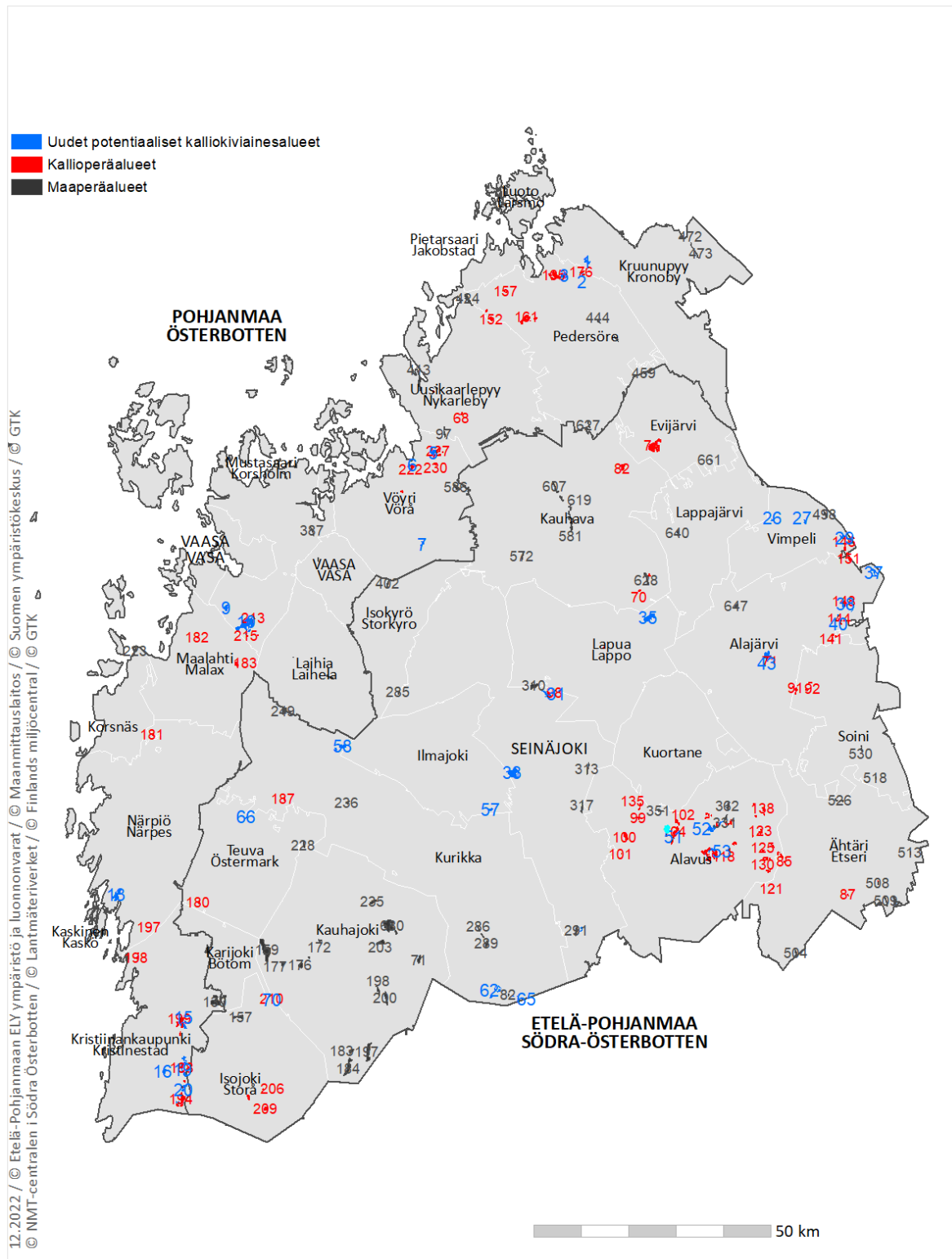
Luonto- ja maisemakartoitetuista alueista iso osa oli inventoitu edellisessä POSKI-hankkeessa ja todettu joko täysin tai osittain maa-ainesten ottoon soveltuviksi. Täysin soveltuvilla alueilla ei ollut todettu edellisessä selvityksessä sellaisia erityisarvoja, jotka rajoittaisivat maa-ainesten ottoa. Vanhojen alueiden lisäksi uudessa hankkeessa kartoitettiin joukko uusia potentiaalisia kiviainesalueita, jotka osittain laajentavat vanhoja alueita ja osittain muodostavat uusia aluekokonaisuuksia. Potentiaaliset kiviainesalueet perustuvat Geologian tutkimuskeskuksen (myöhemmin GTK) erillisselvitykseen (2022) alueiden kiviainespotentiaalista, kiviainesten laadusta ja alueellisista käyttökohteista. Tarkempien maastotarkastelujen tavoitteena oli selvittää alueilla mahdollisesti esiintyvät tärkeät geologiset, biologiset tai maisemalliset erityisarvot, joiden suojelu voi aiheuttaa ristiriitoja mahdollisen kiviainesten ottamistoiminnan kanssa tai jotka voivat vaikuttaa alueiden merkintään maakuntakaavoissa. Luonto- ja maisemainventointien organisoinnista vastasi Etelä-Pohjanmaan elinkeino-, liikenne- ja ympäristökeskus (myöhemmin ELY-keskus) ja rahoitus myönnettiin Ympäristöministeriöstä.

Luonto- ja maisemainventointien maastokartoitukset toteutettiin konsulttityönä ja niistä vastasivat vuoroillaan kaksi luonnontieteellisen ja biologisen koulutuksen saanutta henkilöä. Luonto- ja maisemainventointien suunnitteluun ja ohjaamiseen osallistui henkilöstöä Etelä-Pohjanmaan ELY-keskuksen ympäristövastuualueelta sekä molempien maakuntaliittojen puolelta. Tämän inventointien yhteenvetoraportin on laatinut Olli-Matti Kärnä Etelä-Pohjanmaan ELY-keskukselta.

## 2. Kohdejoukko

Luonto- ja maisemakartoitusten karsittava kohdejoukko muodostui alueista, jotka oli edellisessä 1990-luvun selvityksissä todettu teknillistaloudellisten (mm. kiviainesten laatuluokka, kiviaines määrä, kuljetusmatkat ja -reitit) ja ympäristöllisten tekijöiden (vaikutukset ympäröivään luontoon, asutukseen, maisemaan ja virkistyskäyttöön) perusteella potentiaalisiksi kivi- ja maa-aineksen ottoalueiksi, sekä näitä alueita täydentävistä tai täysin uusista GTK:n erillisselvityksessä (Räisänen ym. 2022) osoitetuista potentiaalisista uusista kiviainesalueista. Alueista oli karsittu poissulkevan analyysin avulla alueet, joilla oli olemassa olevan kaava- ja muiden paikkatietoaineistojen perusteella merkittäviä luonto- maisema- tai virkistysarvoja (poissulkevan analyysin vaiheet ja sen periaatteet sekä käytössä olleet aineistot on kuvattu tarkemmin POSKI-hankkeen yhteenvetoraportissa; Etelä-Pohjanmaan ELY-keskus 2023). Poissulkevan analyysin jälkeen tarkemman maastotarkastelun alueet koostuivat i) alueista, joilla ei ollut ennakkotietojen mukaan tiedossa lainkaan muuta rajoitettavaa maankäyttöä tai luontoarvoja ja ii) alueista, joihin sisältyi toisaalta rajatusti luontoarvoja tai muuta maankäyttöä, mutta toisaalta ei kuitenkaan siinä laajuudessa, että alueet olisi voinut ennakkotietojen perusteella jättää kokonaan maa-

ainestoiminnan ulkopuolelle. Luonto- ja maisemainventoinnit toteutettiin yhteensä 248 alueella (Pohjanmaa: 88 kpl ja Etelä-Pohjanmaa 160 kpl). Kuvassa yksi on esitetty karkealla tasolla kohteiden jakautuminen selvitysalueella. Lopullisessa raportissa kohteiden esitystapaa tarkennetaan tässä väliraportissa esitetystä.



**Kuva 1.** POSKI-hankkeen 2021–2022 aikana maastoinventoidut kohteet Etelä-Pohjanmaalla ja Pohjanmaalla. Numerot viittaavat tulostaulukoiden 1-25 yhteydessä mainittuihin lyhyempiin kohdetunnuksiin. Kohteiden sijainti ja numerointi kartalla ovat suuntaa antavia, sillä jokaisen kohteen numerointi kartalle ei ole ollut mahdollista kuvan selkeyden säilyttämiseksi.

### 3. Tutkimusmenetelmät

#### 3.1. Alueiden ennakkotarkastelu

Ennen maastotarkasteluja kohteet tarkastettiin ilmakuvista ja maastokartoista esimerkiksi vasta tehtyjen avohakkuiden ja mahdollisen uudemman louhostoiminnan varalta. Lisäksi inventointien resurssitehokkaaksi kohdentamiseksi uusien pinta-alaltaan laajojen kalliokiviainesalueiden sisällä hyödynnettiin erityisesti Zonation 2018 (Mikkonen ym. 2018) aineistoa metsäluonnon monimuotoisuudelle tärkeistä metsäalueista. Ennakkotarkastelua varten oli käytettävissä paikkatietona asuin- ja vapaa-ajan kiinteistöjen ympärille luodut suojavyöhykkeet (POSKI-selvityksissä yleisesti käytössä olleet suojavyöhykkeet; kalliokiviainesalueet = 500 m ja maa-ainesalueet 100 m). Lisäksi otettiin huomioon metsälain arvokkaat elinympäristökohteet sekä esimerkiksi pieniä virtavesiä kuvaava uoma-aineisto (ranta10) suojavyöhykkeineen. Edellä mainitut aineistot ja niiden vertailu kallio- ja maaperäalueiden rajauksiin toimivat alueiden sisäisen priorisoinnin työkaluina, joiden avulla luonto- ja maisemainventoinnit pystyttiin kohdentamaan luonnon ja maiseman kannalta arvokkaimmiksi arvioituille alueille.

Kohteiden ennakkotarkastelussa ja maastossa liikkussa on kiinnitetty huomiota metsälain mukaisten erityisen tärkeiden elinympäristöjen mahdolliseen esiintymiseen kohderajauksilla tai niiden välittömässä läheisyydessä. Metsälain 10 § määrittää erityisen arvokkaat elinympäristöt, joiden ominaispiirteisiin kuuluu mm. niiden luonnontilaisuus tai luonnontilaisen kaltaisuus, erottuvuus ympäristöstään sekä vähäinen merkitys metsätalouden kannalta. Luonnontilaisuutta ilmentävät järeet vanhat puut tai esimerkiksi runsas lahoppuusto. Metsälakikohteita löytyy tyypillisesti purojen läheisyydestä ja hakkuiden ulkopuolisilta suo- ja kallioalueilta. Näillä alueilla elää usein vaateliasta ja toisinaan myös uhanalaista lajistoa (Metsäkeskus 2022). Metsälain elinympäristöjä voidaan soveltuvasti pitää erikoisina luonnonesiintyminä, joita ei saa tuhota tai muuttaa maa-ainesten ottamisella (Ympäristöministeriö 2020). Tässä työssä alueita on tarkasteltu varovaisuusperiaatteella, jolloin metsälain 10§ mukainen elinympäristön esiintyminen kohteen sisällä on johtanut alueen luokitteluun korkeintaan osittain (O) maa-ainesten ottoon soveltuvaksi.

Pienten virtavesien huomioimiseksi tarkastelussa on hyödynnetty Ranta10 aineistoa (Suomen ympäristökeskus 2021), joka sisältää uomaverkostona kaikki yli 10 km<sup>2</sup> yläpuolisen valuma-alueen omaavat uomat ja joilla näin ollen voi olla vaikutusta alapuolisten vesistöjen vedenlaatuun. Etelä-Pohjanmaan ja Pohjanmaan POSKI-päivityshankkeessa vesistöäsitettä laajennettiin koskemaan Ranta10 aineiston avulla erityisesti sellaisia purovesistöjä, jotka on ennustettu luonnontilaltaan vain hieman heikentyneeksi tai sitä paremmaksi Purohelmi aineistossa (Aroviita ym. 2022). Pienvesien paremmalla huomioimisella nähdään olevan merkitystä vesiensuojelun ja myös pienvesien luonnontilaisuuden säilymisen kannalta. Huomioitavaa on, että muilta osin maa-ainekseen ottoon soveltuvan alueen sijainti pienveden välittömässä läheisyydessä ei ole yksistään johtanut minkään alueen luokitteluun täysin soveltumattomaksi alueeksi, vaan tällaisilla alueilla (E-alueet) on esiintynyt myös muita kokonaistarkastelun kannalta rajoittavia tekijöitä.

#### 3.2. Maastossa kerätty tieto ja alustava luokittelu

Jokaiselle inventoitavalle kohteelle tehtiin yleisluonteinen maastotarkastelu, jossa huomioitiin alueiden biologiset, geologiset ja maisemalliset arvot sekä myös mahdollisia muita vaikuttavia

tekijöitä, kuten rakennukset, sähkölinjat, tuulivoimalat (uudet tiet) ja virkistyskäyttöarvo. Havaintoihin perustuen täytettiin maastolomakkeet jokaiselta kohteelta. Luonto- ja maisema-arvot tallentava lomake laadittiin hankkeen asiantuntijoiden yhteistyönä ja sen pohjana käytettiin Pirkanmaan POSKI-hankkeessa vuonna 2015 käytettyä lomaketta (liite 1).

Luontoarvoista tavoitteena oli havainnoida alueiden luontotyyppit, luonnontilaisuuden aste, puuston rakenne (ikä ja vaihtelevarakenteisuus). Lisäksi kirjattiin muut havaitut luonnon erityispiirteet kuten maisema-, kelo- ja lahopuut sekä palokannot. Myös huomionarvoiset ja uhanalaiset lajit kirjattiin ylös. Lajeista huomioitiin erityisesti jäkälien, putkilokasvien ja lintujen esiintyvyys ja myös esimerkiksi kanalintujen soidinalueet sekä alueiden mahdollinen liito-oravapotentiali. Luontotyyppien kohdalla käytettiin LuTU-luokittelua, jota on vastikään suositeltu käytettäväksi ensisijaisena menetelmänä luontotyyppien luokittelussa ja jota hyödynnetään laajasti erilaisissa luontoselvityksissä (Mäkelä ja Salo 2021). Luontotyypeissä erityisenä huomion kohteena olivat uhanalaiset luontotyyppit eli CR, EN, VU sekä silmällä pidettävät eli NT luokituksen saaneet luontotyyppit. Erityisesti tavoitteena oli merkitä vain vähän luonnontilastaan muuntuneet tai erityisen hyvin säilyneet kohteet (Ympäristöministeriö 2018). Luontotyyppien luonnontilaisuutta arvoitiin neliportaisella asteikolla 1–4 (1: ei täytä luonnontilaiseen verrattavankaan kriteeriä; 2: luonnontilaiseen verrattava - luonnontilaltaan heikentynyt; 3: luonnontilaiseen verrattava - luonnontilaltaan lievästi heikentynyt; 4: luonnontilainen; Pääkkönen ja Alanen 2000). Erikseen arvioitiin myös alueiden METSO-potentiaalia sen mukaan millainen metsärakenne, tiheys ja lahopuun määrä alueella on.

Inventoiduilla kohteilla kiinnitettiin huomiota myös tiettyihin Euroopan Unionin luontodirektiivin liitteen IV lajien esiintymispotentiaalin arviointiin (taulukko 1). Luontodirektiivin liitteen IV (a) eläinlajien lisääntymis- ja levähdyspaikkojen hävittäminen on kielletty luonnonsuojelulain 49 §:n nojalla (Nieminen & Ahola 2017).

**Taulukko 1.** Tiettyjen Euroopan Unionin luontodirektiivin liitteen IV lajien esiintymispotentiaalin arviointiperusteet inventointien aikana.

Liito-orava	Viitasammakko	Saukko
1. varttunut elävä puusto: kuuset (suoja- ja liitopuut) ja lehtipuut (erityisesti haapa; ravinto- ja pesäpuut)	1. seisovan lähes virtaamattoman veden esiintyminen	1. virtaavat vedet: joet, purot, ojat koosta riippumatta
2. sopivien potentiaalisten pesäpaikkojen esiintyminen (tikankolot, halkeamat, pöntöt, erilaiset rakennukset, oravan- ja rastaanpesät)	2. matalan veden esiintyminen (syvyys 0-50 cm): jos järven tai joen rannalla, niin sellaisessa osassa, mihin aallokko tai virtaus ei pääse vaikuttamaan	2. veden virtaus ympäri vuoden: lisää esiintymisen todennäköisyyttä
3. sopivien ruokailumetsien esiintyminen (erityisesti haapa ja leppälajit)	3. puhtaan humuksettoman veden esiintyminen (pohjavesialueet)	3. virtaavien vesien kivikkoisuus: lisää esiintymisen todennäköisyyttä (käytetyn reviirin merkitseminen, syönti- ja lepokivet)
4. liito-oravan kulkua ohjaavien rakenteiden esiintyminen: pellonreunat, jokilaaksot, hakkuuaukeat, yli 10-metrinen puusto	4. veden riittävyys: vettä on paikalla riittävä myös kuivimpina aikoina.	4. virtaavien vesien metsäiset osuudet: lisäävät esiintymisen todennäköisyyttä

5. kohteen eristyneisyys.		5. virtaavien vesien metsäisten osuuksien metsien/virtavesien luonnontilaisuus: lisää esiintymisen todennäköisyyttä
		6. ravintoalueiden esiintyminen: järvet, lammet, virtavedet, märät suot (kalat ja sammakot)

Geologisina arvoina huomioitiin jyrkänteet, valuvesiseinämät, rotkot, luolat ja onkalot. Myös kallio- ja maaperää kuvailtiin sillä perusteella, onko esimerkiksi erityistä kasvillisuuden rehevyyttä odotettavissa. Maisema-arvoja tarkasteltiin muun muassa suhteellisen korkeuden, ympäristöstä erottumisen, näköalojen ja ympäröivän sekä sisäisen maisemakuvan perusteella. Tässä huomioitiin esimerkiksi alueellinen/paikallinen edustavuus tai poikkeavuus.

Kartoitetut alueet tai vähintään niiden osa-alueet oli katsottu ennakkoon potentiaalisiksi kiviainesten ottamisalueiksi. Tulosten jatkoehdyntämisessä alueet luokiteltiin POSKI-luokittelun mukaisesti M, O tai E-alueiksi. Tulosten yhteydessä on esitetty perustelut lisätietoina, mikäli luokittelu on jokin muu kuin M (maa-ainesten ottamiseen soveltuva). Lisätiedoissa on myös mainittu huomioina esimerkiksi erityiset lajihavainnot, vaikka havainnolla ei olisikaan ollut erityistä merkitystä alueen luokitteluun. Lisätietoina alueilta on myös kirjattu muut kuin luonto- ja maisematekijöihin liittyvät alueiden luokitteluperusteet. Tulosten tulokinnassa tulee ottaa huomioon, että soveltumattomiksi tai osittain soveltuviksi alueiksi on kirjattu alueita, jotka eivät välttämättä sisällä sellaisia maa-aines- tai luonnonsuojelulain perusteella suojeltavia luonto- tai maisema-arvoja, joiden takia ottamistoimintaa ei voitaisi sallia. Käytetty luokittelu on enemmänkin suositteleva ja perustuu POSKI-hankkeissa valtakunnallisesti käytössä olleeseen termistöön. Kiviainesten mahdollista ottotoimintaa suunniteltaessa tullaan todennäköisesti tarvitsemaan vielä tarkempia luontoselvityksiä tässä raportissa esiteltyjen tulosten lisäksi.

### 6.1. Raportin laadinta ja tulosten säilyttäminen

Luonto- ja maisemainventointien maastotyöt hankittiin ostopalveluina, jonka toteuttivat kaksi luonnontieteellisen ja biologisen koulutuksen saanutta konsulttia vuosien 2021–2023 aikana. Tämä raportti on ELY-keskuksen koostama ja perustuu tulosten yhteenvertaustaulukoihin, kohdekohtaisiin tietoihin ja ennakkotarkastelussa mukana olleisiin paikkatietoaineistoihin. Raportti on laadittu palvelemaan maa-ainestenoton suunnittelua. Inventointien tarkemmat kohdekortit, valokuvat, ja paikkatietoaineistot säilytetään sähköisessä muodossa Etelä-Pohjanmaan ELY-keskuksessa.

## 7. Tulokset ja tulosten tarkastelu

### 7.1. Etelä-Pohjanmaan maakunta

#### 7.1.1. Alajärvi

Alajärven kunnan alueelle sijoittui kahdeksan kallioaluetta, joista kolme aluetta sijaitsi osittain metsälain arvokkaalla elinympäristöllä ja lisäksi yhdellä aluerajauksella havaittiin ryväsjäkälän esiintymä, joka on luokiteltu uhanalaiseksi lajiksi. Alajärvellä oli yksi maa-aineksen ottoon osittain soveltuva alue, jossa ei ollut erityisiä maisema- tai luontoarvoja. Uusia potentiaalisia



kalliokiviainesalueita Alajärveltä inventoitiin vuonna 2022 yhteensä viisi kappaletta, joista neljällä havaittiin maa-ainestoimintaa rajoittavia luontoarvoja.

**Taulukko 2.** Luonto- ja maisemakartoitusten tulokset, Alajärvi. Taulukossa lyhyt tunnus viittaa kuva 1:ssä merkittyyn kohdenumeroon. Pitkä tunnus tarkoittaa kohteelle annettua tunnusta GTK:n kivi/maa-ainestietokannassa. Luokittelu M = maa-ainesten ottoon soveltuva; O = maa-ainesten ottoon osittain soveltuva; E = maa-ainesten ottoon soveltumaton alue.

Lyhyt tunnus*	Tunnus	Luokittelu	Lisätieto
71	231310001	M	
140	233101005	O	Osa metsälakikohdetta
141	233101006	M	
142	233101007	O	Osa metsälakikohdetta
144	233102009	O	Osa metsälakikohdetta
145	233102010	M	
148	233105002	M	Kartoituksessa havaittiin ryväsjäkälän esiintymä.
151	233106002	M	
647	231308-050-005	O	Alue rajautuu osittain pohjavesialueelle. Höykkijärven läheisyys (alle 100 m) ja vapaa-ajan kiinteistön läheisyys (alle 100 m).
K37		O	Liito-oravapotentialiaali, uhanalainen luontotyyppikallio vanha kalliometsä, Natura2000-alueen läheisyys
K38		O	Viitasammakkopotentialiaali, lajihavaintoja, tervahauta, ryväsjäkälä (VU), kastanjasuomujäkälä (NT)
K39		O	Pienvesiympäristöä (lähde/puro)
K40		M	
K43		O	Viitasammakkopotentialiaali

\*K etuliite viittaa uuteen potentialiseen kalliokiviainesalueeseen.

#### 7.1.2. Alavus

Alavuden kunta on tärkeä kallioalueiden osalta ja siellä sijaitsee yhteensä 34 erillistä POSKI kallioaluerajausta, joista 15 kohteelta havaittiin rajoittavia tekijöitä. Useammalta kohteelta havaittiin sekä kallioluontotyyppisiä että muita luontotyyppisiä, jotka on listattu LuTU-luokittelussa. Näiden arvoa kuitenkin vähensivät jo valmiiksi niiden heikentynyt luonnontilaisuus. Yleisesti rajoittavia tekijöitä alueilla olivat metsälakikohteiden esiintyminen, pienvesistöjen läheisyys (alle 100 m), asutuksen/vapaa-ajan kiinteistöjen läheisyys sekä paikallisesti edustavat kalliojyrkänteet ja myös muut maisema-arvot. Uusia potentialisia kalliokiviainesalueita Alavudella sijaitsee neljä potentialista kalliokiviainesaluetta, joista kolmella oli käyttöä mahdollisesti rajoittavia tekijöitä, kuten metsälakikohteiden läheisyys ja huomattavia virkistysarvoja. Alavuden alueella inventoitiin kolme maaperäaluetta, joista yhdellä oli viitasammakon kannalta potentialista esiintymisaluetta. Alavuden kunnan alueella sijaitsee neljä potentialista uutta kalliokiviainesaluetta, joiden käyttöä kolmella kohteella rajoittaa mm. virkistysarvot, metsälain mukaiset tärkeät elinympäristöt sekä liito-oravan potentialiset esiintymisaluet.

**Taulukko 3.** Luonto- ja maisemainventoinnit, Alavus. Taulukossa lyhyt tunnus viittaa kuva 1:ssä merkittyyn kohdenumeroon. Pitkä tunnus tarkoittaa kohteelle annettua tunnusta GTK:n kivi/maa-ainestietokannassa. Luokittelu M = maa-ainesten ottoon soveltuva; O = maa-ainesten ottoon osittain soveltuva; E = maa-ainesten ottoon soveltumaton alue.

Lyhyt tunnus*	Tunnus	Luokittelu	Lisätieto
99	22230300 5	O	Alueella esiintyvät luontotyyppit: karut poronjäkälsammalkalliot (NT), kalliometsät (NT), suolammet (VU), kangasrämeet (EN). Kaikkien luonnontilaisuus kuitenkin huomattavan muuttunut. Etäisyys vapaa-ajan asutukseen alle 500 m. Lisäksi alueen eteläpuolella mahdollinen liito-oravalle sopiva jättöpuukuvio.
100	22230300 1	M	Kartoituksessa havaittu tervahauta alueen eteläosassa
101	22230300 3	M	Kartoituksessa havaittiin kangasräme (EN), joka kuitenkin luonnontilaltaan huomattavan heikentynyt (1).
102	22230601 7	O	Asutuksen läheisyys (alle 500 m). Alueelle osuu useita pieniä metsälakikohteita sekä edustavaa kalliometsää. Saranevaesiintymä (VU), jonka luonnontilaisuus lievästi heikentynyt (3).
103	22230601 5	O	Alueella esiintyy sararämettä (EN) ja saranevaa (VU), joiden luonnontila kuitenkin huomattavan heikentynyt (1). Kartoituksessa havaittiin metso hieman aluerajauksen ulkopuolella. Asutuksen läheisyys (alle 500 m).
104	22230601 6	O	Asutuksen läheisyys (alle 500 m). Kartoituksessa havaittu paikoin varttunutta kalliometsää ja rämenotkelmia, mm. ojitettu korpiräme. Metso- ja teerihavainnot.
105	22230600 6	O	Havaitut luontotyyppit: karut ylikaltevat kalliöseinämät (NT), suolammet (VU), kangaskorvet (CR). Muita luontoarvoja pikkunahkajäläkälän (LC) esiintymä. Patikointireitti.
106	22230902 8	O	Asutuksen läheisyys (alle 500 m, läntisin osa-alue), keskimmaiselta osa-alueelta teerihavainnot.
107	22230902 7	M	
108	22230900 7	O	Rajautuu osittain läheisen Housunluoman suojavyöhykkeen (pienvedet alle 100 m) sisälle.
109	22230900 8	M	
110	22230901 5	M	
111	22230902 9	O	Asutuksen läheisyys, ei luontoarvoja
112	22230900 4	M	
113	22230902 3	M	
114	22230900 9	M	
115	22230902 1	O	Virkistysarvoja, maisema-arvoja

116	22230902 0	O	Etäisyys läheiseen lampeen alle 100 m. Kartoituskäynnillä havainto nuolihaukasta, pohjansirkusta ja metsosta.
117	22230901 8	M	Eteläiseltä osa-alueelta pyyhävainto
118	22230901 9	O	Etäisyys läheisiin lampiin alle 100 m. Alueen keskiosalta pyyhävainto.
119	22230902 2	M	Kartoituskäynnillä saatiin havainnot pyystä ja teerestä.
120	22231100 5	O	Paikallisesti edustava siirtolohkarejyrkänne (kuva X). Havainto metsosta.
122	22231202 1	M	
123	22231202 0	M	
124	22231202 4	M	
125	22231200 8	M	
126	22231202 8	O	Läntinen osa-alue osaksi metsälakikohdetta
127	22231200 3	O	Asutuksen läheisyys (alle 500 m). Metson hakomispuu eteläisen osa-alueen itäpuolella.
128	22231200 4	O	Kohteen halkaisee vt 18. Luontotyyppihavaintoja kalliometsästä (NT) ja karusta poronjäkälä-sammalkalliosta (NT). Molempien luonnontila heikentynyt (2). Yksi teerihavainto.
129	22231200 7	M	
130	22231202 3	M	
132	22231202 9	M	Kohteella karuja varjoisia kalliojyrkänteitä (NT), jossa kallioimarretta. Lisäksi kalliometsiä (NT) ja kangsrämettä (EN). Luonnontilaisuus muuntunut (1-2). Geologisena erityispiirteenä pieni onkalo. Arvioiden mukaan luontoarvot eivät kuitenkaan estä alueen käyttöä.
133	22231202 2	M	
135	22240101 3	O	Paikoin varttunutta kalliometsää ja ojittamattomia pieniä rämeitä, osaksi rajoittuu ojittamattomiin soihin, mahdollisia vähäpuustoisia soita. Paikoin edustavia maisema-arvoja.
137	22241001 1	E	Uhanalainen kivikkoluontotyyppi, jyrkänteet, metsälakikohde, luonnontilaisuus, 70 ja 100 v puita, maisemapuita, keloja, lahoppuita, maisema-arvoja.
138	22241001 0	O	Puruoman läheisyys (alle 100 m), osittain pohjavesialueen sisällä.
139	22241000 9	O	Puruoman läheisyys (alle 100 m)
331	222309- 010-863	O	Viitasammakkopotentiali, rakenteita
418	222404- 010-010	O	Tie

429	222407-020-863	O	Ranta-alue, tie
K49		M	
K51		O	Metsälakikohde, liito-oravapotentialiaa, metsohavainto
K52		O	Metsälakikohteiden läheisyys, vanhan metsän alue, palokantoja
K53		O	Virkistysarvoja

\*K etuliite viittaa uuteen potentiaaliseen kalliokiviainesalueeseen.

### 7.1.3. Evijärvi

Evijärven kunnan alueella sijaitsee kahdeksan inventoitua kallioaluetta, joilla ei yhdelläkään havaittu varsinaisesti alueen käyttöä rajoittavia tekijöitä. Evijärven tarkemmin inventoidut maaperäalueet (2 kpl) sijaitsevat molemmat vesistön lähellä (alle 100 m), joka on hyvä ottaa huomioon alueiden käytössä.

**Taulukko 4.** Luonto- ja maisemainventoinnit, Evijärvi. Taulukossa lyhyt tunnus viittaa kuva 1:ssä merkittyyn kohdenumeroon. Pitkä tunnus tarkoittaa kohteelle annettua tunnusta GTK:n kivi/maa-ainestietokannassa. Luokittelu M = maa-ainesten ottoon soveltuva; O = maa-ainesten ottoon osittain soveltuva; E = maa-ainesten ottoon soveltumaton alue.

Lyhyt tunnus	Tunnus	Luokittelu	Lisätiedot
72	231402012	M	Aluerajauksen sisäpuolella kohtalaisen arvokas kallioalue (5/6), Nauriskallio. Ei vaikutusta alueen käyttöön.
73	231402015	M	Aluerajauksen sisäpuolella kohtalaisen arvokas kallioalue (5/6), Palokallio. Ei vaikutusta alueen käyttöön.
74	231402017	M	
75	231402016	M	Pohjoisosasta teerihavainto ja eteläosassa ryväsjäkelän esiintymä.
76	231402013	M	Pohjoisosasta tehtiin teerihavainto
77	231402019	M	
78	231402014	M	
79	231402018	M	Itälaidalta saatiin pyyhävainto
459	232301-030-052	O	Muinaismuistokohde Ähtävänjoen rannalla ja vesistön läheisyys (alle 100 m).
661	231408-030-052	O	Puruoman läheisyys (alle 100 m)

### 7.1.4. Isojoki

Isojoen kunnassa tehtiin tarkempi inventointi neljälle kalliooperäalueelle. Alueet soveltuvat kallioaineksen ottamiseen poissulkien yksi alue, josta saatiin havainto potentiaalisesta liito-oravan elinpiiristä. Isojoelta tarkistettiin maastossa yksi vielä laajasti maa-ainesten otolle avaamaton POSKI maaperäalue, jonka käyttöä rajoittaa sijainti kulttuurimaisemallisesti arvokkaalla alueella, tielinjaus sekä asutuksen läheisyys. Isojoella tarkistettiin 2022 yksi potentiaalinen uusi kalliokiviainesalue, jonka käyttöä rajoittaa uhanalaisten lintujen mahdolliset esiintymisalueet.

**Taulukko 5.** Luonto- maisemainventoinnit, Isojoki. Taulukossa lyhyt tunnus viittaa kuva 1:ssä merkittyyn kohdenumeroon. Pitkä tunnus tarkoittaa kohteelle annettua tunnusta GTK:n kivi/maa-ainestietokannassa. Luokittelu M

= maa-ainesten ottoon soveltuva; O = maa-ainesten ottoon osittain soveltuva; E = maa-ainesten ottoon soveltumaton alue.

Lyhyt tunnus*	Tunnus	Luokittelu	Lisätiedot
206	123303001	M	
207	123303002	O	Pohjoisosassa Houkoonsaarella havaittiin liito-oravan esiintymä.
209	123306005	M	Alueen keskiosassa saatiin havainto harmaapäätikasta.
210	123402002	M	
157	123402-060-151	O	Kulttuurimaisema, tie, asutuksen läheisyys, luontoarvoja: kelopuustoa.
K70		O	Uhanalaisia lajeja, työttöinen, hömötiainen, läheiset YSA-alueet.

\*K etuliite viittaa uuteen potentiaaliseen kalliokiviainesalueeseen.

#### 7.1.5. Isokyrö

Isokyrön alueelta inventoitiin tarkemmin yksi vanha POSKI maaperäalue, jolla havaittiin esiintyvän vanhaa METSO-potentiaalinen metsää. Tämä osa-alue suositellaan säästettäväksi maa-ainesten otolta.

**Taulukko 6.** Luonto- ja maisemainventoinnit, Isokyrö. Taulukossa lyhyt tunnus viittaa kuva 1:ssä merkittyyn kohdenumeroon. Pitkä tunnus tarkoittaa kohteelle annettua tunnusta GTK:n kivi/maa-ainestietokannassa. Luokittelu M = maa-ainesten ottoon soveltuva; O = maa-ainesten ottoon osittain soveltuva; E = maa-ainesten ottoon soveltumaton alue.

Lyhyt tunnus	Tunnus	Luokittelu	Lisätiedot
402	133308-010-152	O	Vanhaa (METSO) potentiaalista metsää, lahoppuustoa

#### 7.1.6. Karijoki

Karijoen kunnan alueella inventoitiin yksi POSKI maaperäalue, jolta ei kuitenkaan havaittua erityisiä luontoarvoja. Alueen käyttöä sen sijaan rajoittaa sijainti arvokkaaksi katsotulla kulttuurimaisema-alueella, muinaismuistot ja asutuksen läheisyys.

**Taulukko 7.** Luonto- ja maisemainventoinnit, Karijoki. Taulukossa lyhyt tunnus viittaa kuva 1:ssä merkittyyn kohdenumeroon. Pitkä tunnus tarkoittaa kohteelle annettua tunnusta GTK:n kivi/maa-ainestietokannassa. Luokittelu M = maa-ainesten ottoon soveltuva; O = maa-ainesten ottoon osittain soveltuva; E = maa-ainesten ottoon soveltumaton alue.

Lyhyt tunnus	Tunnus	Luokittelu	Lisätiedot
128	123211-050-218	O	Kulttuurimaisema-alueita, muinaismuistoja ja asutuksen läheisyys.

#### 7.1.7. Kauhajoki

Kauhajoen kunnan alueella tehtiin tarkempi maastotarkastus yhteensä neljälletoista (14) maaperäalueelle. Yhden kohteen sisäpuolella havaittiin vanhan metsän alue, joka sopisi niin ikäluokkansa kuin myös lahupuuston määrällä arvioituna Metso-kohteeksi. Muuten saatiin yksi uhanalaisen kasvilajin havainto ja lisäksi useammalla kohteella vesistön läheisyys rajoittaa alueiden käyttöä. Lisäksi kolmen alueen käyttö rajoittaa voimakkaasti niiden sijainti Kauhanevan-Pohjankankaan Natura-alueen läheisyydessä.

**Taulukko 8.** Luonto- ja maisemainventoinnit, Kauhajoki. Taulukossa lyhyt tunnus viittaa kuva 1:ssä merkittyyn kohdenumeroon. Pitkä tunnus tarkoittaa kohteelle annettua tunnusta GTK:n kivi/maa-ainestietokannassa. Luokittelu M = maa-ainesten ottoon soveltuva; O = maa-ainesten ottoon osittain soveltuva; E = maa-ainesten ottoon soveltumaton alue.

Lyhyt tunnus	Tunnus	Luokittelu	Lisätietoja
71	221203-040-232	M	
159	123403-040-232	M	Vuonna 2008 alueen länsiosan vanhemman metsän alueelta on saatu havaintoja liito-oravasta, mutta 2021 kartoituskäynnillä tällaista potentiaalia ei havaittu. Ei erityisiä luontoarvoja
172	123406-050-232	E	Kohde todettu maastokäynnillä suhteellisen pienialaiseksi, jonka takia ei voi suositella maa-ainesten ottoa, vaikka asutuksen vaatima suojavyöhyke (100 m) ei peitä tosiasiallisesti koko aluetta.
174	123406-110-232	O	Vesistön (Päntäneenjoki) läheisyys (alle 100 m)
176	123406-090-232	O	Asutuksen läheisyys (alle 100 m) Paukonkylän kohdalla. Lisäksi alueen keskiosan Paukonmäen alueella Metso-tason metsäkohde.
177	123406-120-232	M	Tulvakannonliekon (NT) esiintymä vanhalta soranottoalueelta.
183	123407-070-232	O	3 metsälakikohdetta, puro, Natura-alue, asuinrakennuksia.
184	123407-050-232	O	Natura-alue lähellä (kosket, 150 m), metsälakikohde puro rajalla (YSA-alue), 100 v puita (varttunut kuiva kangas), keloja, lahpuuta ja virkistysarvoja.
197	123410-010-232	O	Sijainti osittain Kauhanevan-Pohjankankaan Natura2000-alueella.
198	123411-030-232	O	Sijainti Kauhanevan-Pohjankankaan Natura-alueen välittömässä läheisyydessä.
200	123411-050-232	O	Sijainti Kauhanevan-Pohjankankaan kansallispuiston alueella. Asutuksen läheisyys.
203	123412-010-232	O	Hämeenkaan- ja Kyrönkankaantie (RKY) ja pistemäinen muinaismuistokohde aluerajauksen itäosassa.
235	124307-080-232	O	Pienveden läheisyys (alle 100 m), asutuksen läheisyys.
680	124310-080-232	O	Pienveden läheisyys (alle 100 m), arvokas harjualue ja pohjavesialue.

#### 7.1.8. Kauhava

Kauhavalla tarkastettiin viisi kallioperäkohdetta ja kahdeksan maaperäkohdetta. Kallioalueilta ei tarkemmassa inventoinnissa havaittu erityisiä luonto- ja maisema-arvoja. Alueiden käyttöä rajoittaa muut tekijät, kuten asutus ja tieverkosto. Maaperäalueilla rajoittavia tekijöitä oli lisäksi yhdellä entisellä soranottoalueella viitasammakon esiintymispotentiaali ja esimerkiksi sijainti suojelualueiden välittömässä läheisyydessä.

**Taulukko 9.** Luonto- ja maisemainventoinnit, Kauhava. Taulukossa lyhyt tunnus viittaa kuva 1:ssä merkittyyn kohdenumeroon. Pitkä tunnus tarkoittaa kohteelle annettua tunnusta GTK:n kivi/maa-ainestietokannassa. Luokittelu M = maa-ainesten ottoon soveltuva; O = maa-ainesten ottoon osittain soveltuva; E = maa-ainesten ottoon soveltumaton alue.

Lyhyt tunnus	Tunnus	Luokittelu	Lisätietoja
69	231302001	O	Etäisyys vapaa-ajan kiinteistöön (alle 500 m)
70	231302003	O	Asutuksen läheisyys (alle 500 m)
80	231402003	M	
81	231402002	O	Metsälain arvokas elinympäristö aluerajauksen pohjoisosassa.
82	231402001	M	
572	231109-020-971	O	Viitasammakkopotentiaali, valtakunnallisesti arvokas maisemakokonaisuus.
581	231112-010-233	O	Aluerajauksen eteläosa osittain puron lähellä (alle 100 m). Alueella myös turkistarha.
587	231201-020-004	O	Natura-alueen läheisyys, viitasammakkopotentiaali.
607	231207-050-004	O	Pistemäinen muinaismuistokohde, tiestö ja asutuksen läheisyys (alle 100 m).
610	231207-080-004	M	
619	231210-020-233	O	Tiestö
620	231210-010-233	O	Tiestö
628	231302-030-233	O	Asutuksen läheisyys, virkistysarvoja.

#### 7.1.9. Kurikka

Kurikasta inventoitiin yksi vanha POSKI kallioperäkohde (rajoittavan tekijänä Natura-alueen läheisyys), seitsemän POSKI maaperäkohdetta ja neljä potentiaalista uutta kalliokiviainesaluetta. Maaperäkohteilla rajoittavia tekijöitä oli mm. liito-oravapotentiaali, tiestö, asutuksen läheisyys ja muutamat muut arvokkaat lajihavainnot. Potentiaalisista kalliokiviainesalueista maa-ainesten ottoa ei suositella Pässilänvuoren-Sikavuoren arvokkaiden kalliioalueiden läheisyyteen huolimatta niiden potentiaalista laadukkaan kiviaineksen kannalta.

**Taulukko 10.** Luonto- ja maisemainventoinnit, Kurikka. Taulukossa lyhyt tunnus viittaa kuva 1:ssä merkittyyn kohdenumeroon. Pitkä tunnus tarkoittaa kohteelle annettua tunnusta GTK:n kivi/maa-ainestietokannassa. Luokittelu M = maa-ainesten ottoon soveltuva; O = maa-ainesten ottoon osittain soveltuva; E = maa-ainesten ottoon soveltumaton alue.

Lyhyt tunnus*	Tunnus	Luokittelu	Lisätietoja
187	124303001	O	Natura-alueen läheisyys
73	221206-130-164	O	Liito-orava potentiaali, tiestö

82	221208-020-164	O	Tiestö, ei erityisiä luontoarvoja.
236	124309-100-301	O	liito-oravapotentiaali, viitasammakkopotentiaali, Tulvakonnanlieko (NT), vähän lahoppuuta
249	124402-020-175	O	Asutuksen läheisyys
286	222104-050-164	O	Viitasammakkopotentiaali, tiestö
287	222104-030-164	O	Ranta-aluetta, suojelun arvoinen puronotko, saukon elinpiiriä
289	222104-010-164	O	Tiestö, asutuksen läheisyys
K58		E	Metsälakikohteita, rajoittuu Natura-alueisiin, erittäin arvokas Pässilänvuoren – Sikavuoren kallioalue välittömässä läheisyydessä, virkistysarvoja
K59		O	Metsälakikohteita ja Natura-alue lähellä (kallioita, louhikkoa, hyvin vanhaa puustoa, maisema- ja virkistysarvoja.
K62		M	
K63		E	Metsälakikohde - kalliometsä + kilpikaarnamäntyjä (yli 120 v), metsohavainto, onkalo/halkeama, lähellä metsälakikohteita (pienvesi), pohjavesialue rajalla, maisema + korkeusero - yhtenäinen Kahilavuoren kanssa.

\*K etuliite viittaa uuteen potentiaaliseen kalliokiviainesalueeseen.

#### 7.1.10. Lappajärvi

Lappajärven kunnan alueella tarkastettiin kaksi maaperäkohdetta, joista toisen käytössä tulee huomioida sen sijainti pieneltä osin pohjavesialueen sisäpuolella. Ei kuitenkaan arvioida estävän täysin alueen käyttöä.

**Taulukko 11.** Luonto- ja maisemainventoinnit, Lappajärvi. Taulukossa lyhyt tunnus viittaa kuva 1:ssä merkittyyn kohdenumeroon. Pitkä tunnus tarkoittaa kohteelle annettua tunnusta GTK:n kivi/maa-ainestietokannassa. Luokittelu M = maa-ainesten ottoon soveltuva; O = maa-ainesten ottoon osittain soveltuva; E = maa-ainesten ottoon soveltumaton alue.

Lyhyt tunnus	Tunnus	Luokittelu	Lisätiedot
640	231306-030-403	M	Teerihavainto alueen keskiosalta
662	231408-030-403	O	Rajautuu hyvin pieneltä osin viereisen pohjavesialueen sisäpuolelle.

#### 7.1.11. Lapua

Lapualla tarkastettiin yksi kallioperäkohde, jossa ei havaittu erityisiä luonto- ja maisema-arvoja. Lapualla sijaitti myös yksi tarkistettu maaperäkohde, jossa havaittiin liito-oravapotentiaalia. Potentiaalisia uusia kalliokiviainesalueita Lapualla oli yksi, jonka käyttöä rajoittaa liito-oravan mahdollinen esiintyminen.

**Taulukko 12.** Luonto- ja maisemainventoinnit, Lapua. Taulukossa lyhyt tunnus viittaa kuva 1:ssä merkittyyn kohdenumeroon. Pitkä tunnus tarkoittaa kohteelle annettua tunnusta GTK:n kivi/maa-ainestietokannassa. Luokittelu M



= maa-ainesten ottoon soveltuva; O = maa-ainesten ottoon osittain soveltuva; E = maa-ainesten ottoon soveltumaton alue.

Lyhyt tunnus*	Tunnus	Luokittelu	Lisätiedot
67	231110024	M	
310	222209-010-408	O	Liito-oravapotentialiaali, lahoppuustoa, sijainti osittain arvokkaalla maisema-alueella.
K35		O	Liito-oravapotentialiaali, lähde (pv).

\*K etuliite viittaa uuteen potentialiseen kalliokiviainesalueeseen.

#### 7.1.12. Seinäjoki

Seinäjoella tarkastettiin yksi vanha POSKI kallioperäkohde ja kahdeksan maaperäkohdetta. Kolmella maaperäkohteella lähellä Ylijoen kylää oli huomattavaa niiden läheisyydessä ja osittain alueiden sisäpuolella havaitut merkit liito-oravista, joka asettaa rajoituksia alueiden käytölle. Muita rajoittavia tekijöitä oli viitasammakkopotentialiaali sekä lajihavaintoja silmällä pidettävistä lajeista. Seinäjoelta tarkastettiin 2022 kaksi potentialista uutta kalliokiviaineskohdetta, josta toisella havaittiin arvokasta vanhan metsän aluetta ja huomattavia jyrkäniteitä.

**Taulukko 13.** Luonto- ja maisemainventoinnit, Seinäjoki. Taulukossa lyhyt tunnus viittaa kuva 1:ssä merkittyyn kohdenumeroon. Pitkä tunnus tarkoittaa kohteelle annettua tunnusta GTK:n kivi/maa-ainestietokannassa. Luokittelu M = maa-ainesten ottoon soveltuva; O = maa-ainesten ottoon osittain soveltuva; E = maa-ainesten ottoon soveltumaton alue.

Lyhyt tunnus*	Tunnus	Luokittelu	Lisätiedot
98	222209019	O	Hieman yli puolet alueesta joko metsälain erityisen tärkeää elinympäristöä tai puron lähivöhykkeen sisäpuolella (alle 100 m).
285	124412-030-975	M	
291	222110-030-589	O	viitasammakkopotentialiaali, lajihavaintoja: tulvakonnanlieko (NT), ahokissankäpälä (NT).
295	222112-050-544	O	Liito-oravan mahdollista elinpiiriä vierekkäisen (M 296) alueen kanssa, Kalliomäki kartalla. Vanhoja kuusten ja kolohaaparyhmän alueella liito-oravan jätöksiä.
296	222112-050-589	O	Liito-oravan mahdollista elinpiiriä vierekkäisen (M 295) alueen kanssa, Kalliomäki kartalla. Vanhojen kuusten ja kolohaaparyhmän alueella liito-oravan jätöksiä.
311	222209-010-544	O	Liito-oravapotentialiaali
312	222210-030-544	M	Pyyhavainto alueen keskiosasta
313	222210-020-544	O	Sijainti osittain luonnonsuojelualueella, riekkohavainto.
317	222210-010-544	O	Liito-oravalle potentialista aluetta (läheisiltä alueilta (M 295 ja M 296) saatiin havaintoja liito-oravien elinpiiristä.
K31		O	Metso-metsää, jyrkäniteitä, teerihavainto.
K34		M	

\*K etuliite viittaa uuteen potentialiseen kalliokiviainesalueeseen.

#### 7.1.13. Soini

Soinin kunnan alueella tarkastettiin viisi kallioperäkohdetta ja kolme maaperäkohdetta. Kallioperäkohteilla rajoittavia tekijöitä olivat muinaismuistokohde sekä asutuksen läheisyys, mutta varsinaisia luonto- ja maisema-arvoja ei maastokäynneillä havaittu. Inventoiduilla POSKI-maaperäalueilla maa-ainesten ottoa rajoittavia tekijöitä olivat mm. ojittamaton suo, sijainti pienveden välittömässä läheisyydessä, palokantoja, virkistysarvot ja läheiset Natura 2000 alueet ja mahdolliset vaikutukset näille alueille.

**Taulukko 14.** Luonto- ja maisemainventoinnit, Soini. Taulukossa lyhyt tunnus viittaa kuva 1:ssä merkittyy kohdenumeroon. Pitkä tunnus tarkoittaa kohteelle annettua tunnusta GTK:n kivi/maa-ainestietokannassa. Luokittelu M = maa-ainesten ottoon soveltuva; O = maa-ainesten ottoon osittain soveltuva; E = maa-ainesten ottoon soveltumaton alue.

Lyhyt tunnus	Tunnus	Luokittelu	Lisätiedot
89	224203010	M	
90	224203013	M	
91	224203002	O	Alueen pohjoisosassa muinaismuistokohde, kivilatomus.
92	224203007	O	Aluerajauksen eteläosassa asutuksen läheisyys (alle 500 m).
93	224203001	M	Pohjoiselta osa-alueelta teerihavainto
518	224204-010-759	O	Osa alueesta Metsähallituksen virkistysaluetta. Mahdollinen metsälakikohde, vähäpuustoinen suo (ei metsäkeskuksen lähtöaineistossa). Ojittamaton suo ja pieni lampi välittömässä läheisyydessä (alle 100 m).
525	224204-080-759	O	Aluerajauksen pohjoisosassa runsaasti palokantoja (kastanjasuomujäkälä (NT)). Valkolehdokin esiintymä.
530	224205-060-759	O	Natura-alueen läheisyys, virkistysarvoja.

#### 7.1.14. Teuva

Teuvalla tarkastettiin yksi kallioperäkohde, jossa ei havaittu erityisiä luonto- tai maisema-arvoja. Myöskään kunnan ainoalla uudella kalliokiviainesalueella ei havaittu rajoittavia ympäristö- tai maisematekijöitä. Teuvan ainoalla maastoinventoinnilla tarkistetulla maaperäkohteella havaittiin potentiaalinen liito-oravan esiintymisalue sekä sijainti asutuksen lähellä.

**Taulukko 15.** Luonto- ja maisemainventoinnit, Teuva. Taulukossa lyhyt tunnus viittaa kuva 1:ssä merkittyy kohdenumeroon. Pitkä tunnus tarkoittaa kohteelle annettua tunnusta GTK:n kivi/maa-ainestietokannassa. Luokittelu M = maa-ainesten ottoon soveltuva; O = maa-ainesten ottoon osittain soveltuva; E = maa-ainesten ottoon soveltumaton alue.

Lyhyt tunnus*	Tunnus	Luokittelu	Lisätiedot
180	124110001	M	
228	124305-040-846	O	Liito-oravapotentiaali ja asutuksen läheisyys.
K66		M	

\*K etuliite viittaa uuteen potentiaaliseen kalliokiviainesalueeseen.

#### 7.1.15. Vimpeli

Vimpelin kunnasta inventoitiin yhteensä kolme kallioperäkohdetta, joilla ei ollut erityisiä luonto- ja maisema-arvoja. Sen sijaan tarkastetulla maaperäalueella toimintaa rajoittaa Patanajoen läheisyys

(alle 100 m) sekä tie- ja peltoalueet. Uusia potentiaalisia alueita inventoitiin v. 2023 kolme kappaletta, joilla ei havaittu erityisiä luonto- tai maisema-arvoja.

**Taulukko 16.** Luonto- ja maisemainventoinnit, Vimpeli. Taulukossa lyhyt tunnus viittaa kuva 1:ssä merkittyyn kohdenumeroon. Pitkä tunnus tarkoittaa kohteelle annettua tunnusta GTK:n kivi/maa-ainestietokannassa. Luokittelu M = maa-ainesten ottoon soveltuva; O = maa-ainesten ottoon osittain soveltuva; E = maa-ainesten ottoon soveltumaton alue.

Lyhyt tunnus*	Tunnus	Luokittelu	Lisätiedot
146	233103001	M	
147	233103002	M	
150	233106001	M	
498	233201-040-934	O	Alueen käyttöä rajoittaa pohjoisosan suojavyöhyke (100 m) Patananjoen lähellä sekä alueen tie- ja peltoalueet. Kartoituksessa havainto kulorastaasta (lintudirektiivi)
K26		M	
K27		M	
K29		M	

\*K etuliite viittaa uuteen potentiaaliseen kalliokiviainesalueeseen.

#### 7.1.16. Ähtäri

Ähtärin kunnassa tehtiin tarkempi luonto- ja maisemainventointi kolmelle vanhalle POSKI kallioperäkohteelle ja kuudelle POSKI maaperäkohteelle. Näissä kaikissa kahta maaperäaluetta lukuun ottamatta oli ainestenottoa rajoittavia tekijöitä. Erityisesti yhtä kallioaluetta ja yhtä maaperäaluetta suositellaan ainesten otolta säästettäväksi niiltä löydettyjen luontotyyppien ja verrattain monipuolisten maisematekijöiden takia.

**Taulukko 17.** Luonto- ja maisemainventoinnit, Ähtäri. Taulukossa lyhyt tunnus viittaa kuva 1:ssä merkittyyn kohdenumeroon. Pitkä tunnus tarkoittaa kohteelle annettua tunnusta GTK:n kivi/maa-ainestietokannassa. Luokittelu M = maa-ainesten ottoon soveltuva; O = maa-ainesten ottoon osittain soveltuva; E = maa-ainesten ottoon soveltumaton alue.

Lyhyt tunnus	Tunnus	Luokittelu	Lisätiedot
84	224103010	O	Silmälläpidettäviä luontotyyppejä: M3.04 kalliometsät, K1.05 Karut poronjäkälä-sammalkalliot, K1.07 karut varjoiset kalliojyrkänteet, joiden luonnontilaisuus hieman heikentynyt 2.
87	224105002	E	Pienveden läheisyys (puro ja lähteisyys), kohteella karu varjoisa kalliojyrkänte (NT). Lisäksi hyvä näkymä läheisen Myllymäen kylän mäki-asutukseen.
121	222311003	E	Maisemalliset arvot ja metsälakikohteet.
504	224101-010-989	O	Aluerajauksella havaittiin useita luontoarvoja: suolampi (VU), lähteiköt (EN), sararäme (EN), isovarpuräme (VU), harjumetsien valorinteet (EN), varttuneet kuivat kankaat (VU). Luonnontilaisuus 2–3. Lisäksi alueen ulkopuolella välittömässä läheisyydessä luonnontilainen lähde. Myös maisemassa vaihtelevuutta ja näkyvyyttä. Alueella nähdään myös virkistysellistä merkitystä.
508	224108-030-989	M	

509	224108-010-989	O	Tie, ranta-alue (Kuolemaisiet)
513	224109-030-989	E	Harjumetsien valorinne (EN), havumetsävyöhykkeen purot ja pikkujoet (lähes kokonaan suojavuohyöhykkeen (100 m) sisällä. Lähellä luonnonsuojelualue.
523	224204-100-989	E	Runsaasti luontoarvoja: harjumetsien valorinteet, varttuneet kuivat kankaat, paahdeympäristö, palohistoriaa, kohderajauksen alapuolella ojittamaton räme ja kytkeytyneisyys siihen. Johtokatu.
526	224204-080-989	M	

## 7.2. Pohjanmaan maakunta

### 7.2.1. Korsnäs

Korsnäsissä tarkistettiin luonto- ja maisemainventoinnilla yksi osittain avattu ja asutuksen läheisyydessä sijaitseva maaperäalue, jonka käyttöä rajoittaa myös yleiskaava.

**Taulukko 18.** Luonto- ja maisemainventoinnit, Korsnäs. Taulukossa lyhyt tunnus viittaa kuva 1:ssä merkittyyn kohdenumeroon. Pitkä tunnus tarkoittaa kohteelle annettua tunnusta GTK:n kivi/maa-ainestietokannassa. Luokittelu M = maa-ainesten ottoon soveltuva; O = maa-ainesten ottoon osittain soveltuva; E = maa-ainesten ottoon soveltumaton alue.

Lyhyt tunnus	Tunnus	Luokittelu	Lisätiedot
223	124206-010-280	O	Viitasammakkopotentiali, asutuksen läheisyys

### 7.2.2. Kristiinankaupunki

Kristiinankaupunki on kokonaisuudessaan merkittävä kunta kalliokiviainesalueiden osalta, josta tarkastettiin yhteensä 15 aluerajasta. Rajoittavia tekijöitä oli virkistyskäyttö, asutuksen läheisyys, muu infrastruktuuri sekä yhdellä kohteella havaittu potentiaalinen liito-oravan elinympäristö. Uusia potentiaalisia kalliokiviainesalueita Kristiinankaupungin alueella tarkistettiin v. 2022 neljä kappaletta, joista kaikilla havaittiin rajoittavia tekijöitä, myös luontoarvoja. Kristiinankaupungin inventoitujen maaperäalueiden käytössä tulee huomioida erityisesti kahden alueen sijainti Natura 2000-alueiden välittömässä läheisyydessä.

**Taulukko 19.** Luonto- ja maisemainventoinnit, Kristiinankaupunki. Taulukossa lyhyt tunnus viittaa kuva 1:ssä merkittyyn kohdenumeroon. Pitkä tunnus tarkoittaa kohteelle annettua tunnusta GTK:n kivi/maa-ainestietokannassa. Luokittelu M = maa-ainesten ottoon soveltuva; O = maa-ainesten ottoon osittain soveltuva; E = maa-ainesten ottoon soveltumaton alue.

Lyhyt tunnus*	Tunnus	Luokittelu	Lisätiedot
188	123112012	O	Uttermossan ulkoilureitti aluerajauksen eteläosassa.
189	123112022	O	Asutuksen läheisyys (alle 500 m)
190	123112014	M	
192	123112004	M	
193	123112003	M	
194	123112002	M	
195	123112010	M	
196	123112008	M	

198	123209024	O	Asutuksen läheisyys (alle 500 m), osa metsälain erityistä elinympäristöä.
199	123210002	O	Liito-oravan potentiaalinen elinympäristö (Lappfjärdin tuulipuiston selvitykset)
200	123210004	O	Sähkölinja leikkaa alueen poikki itäosasta.
201	123210009	M	
202	123210008	M	
203	123210003	O	Muinaismuistoja
204	123210005	M	
129	123211-060-287	E	Natura 2000-alueen läheisyys, muinaismuistoalueet.
130	123211-080-287	O	Natura 2000-alueen läheisyys (valuntariski), muinaismuistoja.
134	123212-030-287	O	Osittain pohjavesialuetta, kelo- ja lahoppuustoa, metsohavainto
K15		O	Liito-oravapotentiaalia
K16		O	Liito-oravapotentiaalia
K18		O	Virkistysarvoja (retkeilyreitti) ja ML-kohteeksi sopiva pienialainen kallioalue.
K20		O/M	Osa-alueita, joista eteläisemällä ML-arvoa (O-alue).

\*K etuliite viittaa uuteen potentiaaliseen kalliokiviainesalueeseen.

### 7.2.3. Kruunupyö

Kruunupyöyssä tarkastettiin kaksi maaperäaluetta, joissa rajoittavana tekijänä on aluerajauksen läheisyys puroumaan ja muinaismuistoalueet. Kruunupyöyssä sijaitsee yksi uusi potentiaalinen kiviainesalue, jossa ei havaittu erityisiä maa-ainesten ottoa rajoittavia tekijöitä.

**Taulukko 20.** Luonto- ja maisemainventoinnit, Kruunupyö. Taulukossa lyhyt tunnus viittaa kuva 1:ssä merkittyyn kohdenumeroon. Pitkä tunnus tarkoittaa kohteelle annettua tunnusta GTK:n kivi/maa-ainestietokannassa. Luokittelu M = maa-ainesten ottoon soveltuva; O = maa-ainesten ottoon osittain soveltuva; E = maa-ainesten ottoon soveltumaton alue.

Lyhyt tunnus*	Tunnus	Luokittelu	Lisätiedot
472	232306-120-288	O	Tiestö, puro/ojauoman läheisyys (alle 100 m)
473	232306-110-288	O	Muinaismuistoja, ei erityisiä luonto- tai maisema-arvoja
K1		M	

\*K etuliite viittaa uuteen potentiaaliseen kalliokiviainesalueeseen.

### 7.2.4. Laihia

Laihialta inventoitiin kaksi POSKI maaperäkohdetta, joista molemmilla havaittiin olevan potentiaalia liito-oravan esiintymisalueena.

**Taulukko 21.** Luonto- ja maisemainventoinnit, Laihia. Taulukossa lyhyt tunnus viittaa kuva 1:ssä merkittyyn kohdenumeroon. Pitkä tunnus tarkoittaa kohteelle annettua tunnusta GTK:n kivi/maa-ainestietokannassa. Luokittelu M = maa-ainesten ottoon soveltuva; O = maa-ainesten ottoon osittain soveltuva; E = maa-ainesten ottoon soveltumaton alue.

Lyhyt tunnus	Tunnus	Luokittelu	Lisätietoja
--------------	--------	------------	-------------

252	124403-020-399	O	Liito-oravapotentiaali
261	124406-050-399	O	Liito-orava- ja viitasammakkopotentiaali, ahokissankäpälä (NT), tiestö, asutuksen läheisyys

### 7.2.5. Maalahti

Maalahdessa tarkempi luonto- ja maisemainventointi tehtiin kolmelle POSKI kallioperäalueelle, joilla ei havaittu erityisiä luonto- ja maisema-arvoja.

**Taulukko 22.** Luonto- ja maisemainventoinnit, Maalahti. Taulukossa lyhyt tunnus viittaa kuva 1:ssä merkittyyn kohdenumeroon. Pitkä tunnus tarkoittaa kohteelle annettua tunnusta GTK:n kivi/maa-ainestietokannassa. Luokittelu M = maa-ainesten ottoon soveltuva; O = maa-ainesten ottoon osittain soveltuva; E = maa-ainesten ottoon soveltumaton alue.

Lyhyt tunnus	Tunnus	Luokittelu	Lisätiedot
182	124209004	M	
183	124212001	M	
184	124212004	M	

### 7.2.6. Mustasaari

Mustasaarella tarkastettiin neljä kallioperäaluetta ja kolme maaperäaluetta. Rajoittavia tekijöitä todettiin yhteensä kolmella alueella. Lisäksi saatiin havaintoja kanalinnuista ja yhdeltä alueelta liito-oravan havainto aluerajauksen ulkopuolelta, alueen välittömästä läheisyydestä. Mustasaaresta osoitettiin kaksi potentiaalista uutta kalliokiviainesaluetta, joista toisella on METSO-arvoista vanhaa metsää sekä potentiaalia liito-oravan esiintymiselle.

**Taulukko 23.** Luonto- ja maisemainventoinnit, Mustasaari. Taulukossa lyhyt tunnus viittaa kuva 1:ssä merkittyyn kohdenumeroon. Pitkä tunnus tarkoittaa kohteelle annettua tunnusta GTK:n kivi/maa-ainestietokannassa. Luokittelu M = maa-ainesten ottoon soveltuva; O = maa-ainesten ottoon osittain soveltuva; E = maa-ainesten ottoon soveltumaton alue.

Lyhyt tunnus*	Tunnus	Luokittelu	Lisätiedot
213	133110001	O	Asutuksen läheisyys (alle 500 m) pohjoisella osa-alueella. Pyyhavainto alueen keskiosalta.
215	133110009	M	
216	133110015	M	
387	133303-010-499	M	
407	133401-030-499	O	Valtakunnallisesti arvokas moreenialue sivuaa pohjoisinta osa-aluetta.
408	133401-020-499	M	Havainto liito-oravasta alueen välittömästä läheisyydestä.
K9		M	
K10		O	METSO-arvoista metsää, liito-oravapotentiaali

\*K etuliite viittaa uuteen potentiaaliseen kalliokiviainesalueeseen.

### 7.2.7. Närpiö

Närpiön kunnan alueella tarkastettiin yksi vanha POSKI kallioperäalue, jossa ei kuitenkaan havaittu rajoittavia luonto- tai maisematekijöitä. Lisäksi kunnassa sijaitsee yksi potentiaalinen uusi kalliokiviainesalue, jonka käyttöä rajoittaa useat vanhan metsän piirteet.

**Taulukko 24.** Luonto- ja maisemainventoinnit, Närpiö. Taulukossa lyhyt tunnus viittaa kuva 1:ssä merkittyyn kohdenumeroon. Pitkä tunnus tarkoittaa kohteelle annettua tunnusta GTK:n kivi/maa-ainestietokannassa. Luokittelu M = maa-ainesten ottoon soveltuva; O = maa-ainesten ottoon osittain soveltuva; E = maa-ainesten ottoon soveltumaton alue.

Lyhyt tunnus	Tunnus	Luokittelu	Lisätiedot
K 197	123209005	M	
K13		O	Mahdollisia METSO-arvokohteita, liito-oravapotentiaali, vanhaa (> 120 v.) metsää

\*K etuliite viittaa uuteen potentiaaliseen kalliokiviainesalueeseen.

### 7.2.8. Pedersören kunta

Pedersören kunta on verrattain tärkeä kunta POSKI-alueiden määrässä mitaten. Kunnassa tarkistettiin yhteensä 22 vanhaa POSKI kallioperäaluetta, joista rajoituksia oli 13 alueella. Rajoittaviin tekijöihin kuului niin luonto- kuin maisema-arvoja kuin myös virkistysaluevarauksia, asutuksen läheisyyttä ja tiealueita. Luontoarvoista huomattavimpia oli esimerkiksi tiettyjen jäkälälajien havaitut esiintymät ja vaihtelevarakenteinen metsikkö (lahopuustoa, keloja). Tarkastetuilla maaperäalueilla ei havaittu erityisiä luontoarvoja. Pedersören kunnasta tarkistettiin kaksi potentiaalista uutta kalliokiviainesaluetta, joista toisella havaittiin esiintyvä METSO-potentiaalista metsää ja maisema-arvoja.

**Taulukko 25.** Luonto- ja maisemainventoinnit, Pedersöre. Taulukossa lyhyt tunnus viittaa kuva 1:ssä merkittyyn kohdenumeroon. Pitkä tunnus tarkoittaa kohteelle annettua tunnusta GTK:n kivi/maa-ainestietokannassa. Luokittelu M = maa-ainesten ottoon soveltuva; O = maa-ainesten ottoon osittain soveltuva; E = maa-ainesten ottoon soveltumaton alue.

Lyhyt tunnus	Tunnus	Luokittelu	Lisätiedot
197	123209005	M	
152	232105022	O	Aluerajauksen sisäpuolella useita ryväsjäkälän esiintymiä. Osa alueesta ympäristötukihoidetta. Paikallisesti edustavia maisema-arvoja kalliialueella.
153	232105023	O	Osa metsälakihoidetta, ryväsjäkälän esiintymä.
154	232105024	M	
155	232105025	O	Asutuksen läheisyys (alle 500 m). Ryväsjäkälän esiintymä pohjoisella osa-alueella (Vikberget). Eteläisimmät pienet osa-alueet rajautuvat osittain ojittamattomaan suohon.
156	232105035	O	Alueella sijaitsee paikallisesti edustava kalliocyrcänne, jossa myös vanhempaa puustoa. Maisemallisesti vaihteleva alue. Välittömässä läheisyydessä ympäristötukisopimusalue.
157	232105028	O	Koostuu viidestä eri osa-alueesta, joista suurin osin lähellä puroa/ojaa (alle 100 m) ja suurelta osin metsälakikohteen sisällä. Kahden läntisimmän osa-alueen välissä raidankeuhkojälän esiintymä, joka on luokiteltu silmälläpidettäväksi lajiksi.
158	232105036	O	Tornbergetin pohjoisrinteellä karu poronjäkälä-sammalkalliota (NT), jonka luonnontilaisuus 3, luonnontilaiseen verrattava. Lisäksi maisema-arvoja ja osin ympäristötukisopimusaluetta.
160	232108002	O	Nygårdsbergetin alueella metsälakihoidetta.

161	232108027	O	Kohtuullisen laaja-alainen alue, jossa pieniä aloja metsälakikohteita. Lisäksi voimalinja kulkee alueen läpi lounaan-koillisen suunnassa.
162	232108036	O	Alueella lahoppuusto, keloja ja iältään vaihtelevaa puustoa. Myös maisema-arvoja maiseman ja topografian vaihtelun vuoksi. Falli-Tornberget patikkapolkuvaraus kulkee alueen läpi (maakuntakaava 2040).
163	232108003	M	
164	232109010	O	Asutuksen läheisyydessä (alle 500 m) ja valtatie kulku alueen läpi.
165	232109011	M	
167	232109005	M	
168	232109006	M	
169	232109012	O	Asutuksen läheisyys (alle 500 m)
170	232109013	O	Osin metsälakikohdetta.
172	232109016	O	Osin metsälakikohdetta. Alueella myös muinaishautoja, mutta ei löydy museoviraston karttapalvelusta eikä havaittu maastossa.
173	232109017	M	
176	232112008	M	
177	232112010	M	
99	232110-040-599	O	Kulttuurimaisema-arvoja
444	232111-040-599	M	
627	231212-040-599	O	Asutuksen läheisyys, virkistysarvoja
K2		M	
K3		O	METSO-arvoista metsää, näköalapaikka

\*K etuliite viittaa uuteen potentiaaliseen kalliokiviainesalueeseen.

### 7.2.9. Uusikaarlepyy

Uusikaarlepyyssä tehtiin luonto- ja maisemainventointi yhteensä kuudelle kohteelle, joista maaperäalueilla rajoittaviksi tekijöiksi havaittiin asutuksen ja tiestön läheisyys. Lisäksi yhdellä kohteella oli liito-oravapotentialia. Uudessakaarlepyyssä ei ollut yhtään uutta potentiaalista kalliokiviainesaluetta.

**Taulukko 26.** Luonto- ja maisemainventoinnit, Uusikaarlepyy. Taulukossa lyhyt tunnus viittaa kuva 1:ssä merkittyyn kohdenumeroon. Pitkä tunnus tarkoittaa kohteelle annettua tunnusta GTK:n kivi/maa-ainestietokannassa. Luokittelu M = maa-ainesten ottoon soveltuva; O = maa-ainesten ottoon osittain soveltuva; E = maa-ainesten ottoon soveltumaton alue.

Lyhyt tunnus	Tunnus	Luokittelu	Lisätiedot
68	231203007	M	
231	133412003	M	Puron (Roklaxdiket) suojavyöhyke ulottuu lähes kohteelle asti.
97	133411-040-893	O	Tiestö, asutuksen läheisyys, liito-oravapotentialia
413	133409-010-893	O	Tiestö, asutuksen läheisyys.
416	133412-030-893	M	
424	232102-020-893	O	Asutuksen ja pienveden läheisyys (alle 100 m)

### 7.2.10. Vöyri



Vöyrin kunnassa tarkastettiin 11 kallioperän aluetta. Yhteensä neljällä alueella oli rajoittavia tekijöitä, esimerkiksi sijainti päällekkäin metsälain arvokkaalla elinympäristöllä, asuin/vapaa-ajan kiinteistön läheisyys sekä infrastruktuurirakenteet. Uusilla potentiaalisilla kalliokiviainesalueilla (3 kpl) rajoittaviksi tekijöiksi havaittiin vanhan metsän alueet sekä potentiaaliset liito-oravan elinympäristöt.

**Taulukko 27.** Luonto- ja maisemainventoinnin tulokset, Vöyri. Taulukossa lyhyt tunnus viittaa kuva 1:ssä merkittyyn kohdenumeroon. Pitkä tunnus tarkoittaa kohteelle annettua tunnusta GTK:n kivi/maa-ainestietokannassa. Luokittelu M = maa-ainesten ottoon soveltuva; O = maa-ainesten ottoon osittain soveltuva; E = maa-ainesten ottoon soveltumaton alue.

Lyhyt tunnus	Tunnus	Luokittelu	Lisätiedot
220	133407016	M	
221	133407015	M	
222	133407018	O	Osa metsälakikohdetta. Sähkölinja halkaisee alueen lounaan-koillisen suuntaisesti.
223	133407026	O	Eteläisin osa-alue on osa metsälakikohdetta. Pyyhavainto keskimmaiselta osa-alueelta.
224	133411004	M	
225	133411005	M	
226	133411001	M	Pohjoisempi osa-alue (Loholstret) rajautuu metsälakikohteeseen.
227	133411002	O	Asutuksen läheisyys (alle 500 m)
228	133411003	O	Ryväsjäkälän esiintymä eteläisellä osa-alueella. Pyyhavainto
230	133411009	M	
229	133411006	M	
586	231201-050-559	O	Asutuksen läheisyys
588	231201-020-559	O	Asutuksen läheisyys, viitasammakkopotentiali
K5		O	Liito-oravapotentiali
K6		O	METSO-arvoista metsää
K7		O	METSO-arvoista metsää

\*K etuliite viittaa uuteen potentiaaliseen kalliokiviainesalueeseen.

## 8. Yhteenveto

Pohjanmaan ja Etelä-Pohjanmaan maakuntien POSKI-päivityshankkeeseen liittyen tehtiin vuosina 2021–2022 luonto- ja maisemainventointeja yhteensä 248 alueella. Inventoidut alueet oli ennakkotarkasteluissa todettu sellaisiksi, joilla saattaisi esiintyä erityisiä luonto- tai maisema-arvoja ja joilla ei muun maankäyttöaineiston perusteella voida kokonaan kieltää maa-ainesten ottoa. Erityisenä huomionkohteena olivat alueiden luontotyytit, luonnontilaisuuden aste, puuston rakenne (ikä ja vaihtelevarakenteisuus). Lisäksi kirjattiin muut havaitut luonnon erityispiirteet kuten maisema-, kelo- ja lahoppuut sekä palokannot. Myös huomionarvoiset ja uhanalaiset lajit kirjattiin ylös. Lajeista huomioitiin erityisesti jäkälän, putkilokasvien ja lintujen esiintyvyys sekä alueiden mahdollinen liito-orava-, viitasammakko-, ja saukkopotentiaali. Luontotyyppien kohdalla käytettiin LuTU-luokittelua, jota on suositeltu käytettäväksi ensisijaisena menetelmänä luontotyyppien luokittelussa. Maisema-arvoja tarkasteltiin suhteellisen korkeuden, ympäristöstä erottumisen,

näköalojen ja ympäröivän sekä sisäisen maisemakuvan perusteella. Saatujen maastotietojen pohjalta voitiin tehdä alueiden tarkentava luokittelu valtakunnallisen POSKI-luokittelun mukaan kolmeen eri luokkaan: M = maa-ainesten ottoon soveltuva; O = maa-ainesten ottoon osittain soveltuva; E = maa-ainesten ottoon soveltumaton alue.

Tulosten mukaan luonto- ja maisema-arvoja löydettiin maltillisesti suhteessa inventoitujen alueiden määrään. Lukumäärällisesti eniten erityisarvoja esiintyi uusilla potentiaalisilla kiviainesalueilla. Esimerkiksi liito-oravan esiintymisen kannalta potentiaalista elinympäristöä esiintyi useilla alueilla. Myös joitain arvokkaita lajihavaintoja ja luontotyyppihavaintoja saatiin. Muutamalla kohteella erityisesti Ähtärissä, Kurikassa ja Alavudella havaittujen erityisarvojen yhteisvaikutus arvioitiin sellaiseksi, että maa-ainesten ottoa ei voi lainkaan suositella. Muuten inventoidut alueet kirjattiin pääasiassa osittain soveltuviksi, mikä kertoo myös havaintojen pienialaisuudesta.

Mainittavaa on, että tulosten yhteydessä mainittu alueiden luokittelulla ei ole lakiin perustuvia oikeudellisia vaikutuksia. Inventointituloksia voidaan kuitenkin hyödyntää alueiden maankäyttöä ja esimerkiksi tarkempien maastoinventointien suunnittelussa mahdollisten hankkeiden tullessa vireille.

## 9. Lähdeluettelo

- Aroviita, J., Nivala, A., Tolkkinen, M. & H. Mykrä. 2022. *Pienten virtavesien valtakunnallinen tilan arviointi ja mallinnus (Purohelmi)*. Loppuraportti. Suomen ympäristökeskus. 23 s.
- Etelä-Pohjanmaan ELY-keskus. 2023. Pohjanmaan ja Etelä-Pohjanmaan POSKI-selvitys 2021–2023.
- Britschgi, R., Axell, M-B., Hintsa, J., Iso-Tuisku, M., Kurkinen, I., Lyytikäinen, A., Pahtamaa, T., Peltola, H., Rönkkö, K. & J. Vuokko. 1999. *Pohjavesien suojelun ja kiviaineshuollon yhteensovittaminen. Samordning av grundvattenskyddet och stenmaterialförsörjningen – loppuraportti Vaasan- Seinäjoen alueelta, slutrapport från Vasa-Seinäjoki-regionen*. Alueelliset ympäristöjulkaisut 103. Suomen ympäristökeskus.
- Kontula, T. & A. Raunio. 2018. *Suomen luontotyyppien uhanalaisuus 2018: Luontotyyppien punainen kirja. Osat 1 ja 2*. Ympäristöministeriö.
- Suomen ympäristökeskus. 2021. Ranta10 – rantaviiva 1:10 000 paikkatietoaineisto. Osoitteessa: <https://ckan.ymparisto.fi/dataset/ranta10-rantaviiva-1-10-000>. Katsottu 12/2022.
- Metsäkeskus. 2022. Tulkintasuosituksia metsälain 10 pykälän tarkoittamien erityisen tärkeiden elinympäristöjen rajaamisesta ja käsittelystä. Suomen metsäkeskus. 24 s.
- Mäkelä, K. & P. Salo. 2021. Luontoselvitykset ja luontovaikutusten arviointi. Opas tekijälle, tilaajalle ja viranomaiselle. Suomen ympäristökeskuksen raportteja 47/2021. Suomen ympäristökeskus.
- Nieminen, M. & Ahola, A. (toim.). 2017. Euroopan unionin luontodirektiivin liitteen IV lajien (pl. lepakot) esittelyt. Suomen ympäristö 1/2017: 1–278.
- Pääkkönen, P. & A. Alanen. 2000. *Luonnonsuojelulain luontotyyppien inventointiohje*. Suomen ympäristökeskuksen moniste 188. Suomen ympäristökeskus.
- Räisänen, M., Laxström, H. & H. Nurmi. 2022. POSKI-päivityshankkeeseen liittyvä Pohjanmaan ja Etelä-Pohjanmaan kalliokiviainesselvitys. Geologian tutkimuskeskus. 40 s.
- Suomen ympäristökeskus 2022. Ranta10 – rantaviiva 1:10 000.  
< <https://ckan.ymparisto.fi/dataset/ranta10-rantaviiva-1-10-000> > katsottu 12/2022.
- Ympäristöministeriö. 2020. Maa-ainesten ottaminen - opas ainesten kestävään käyttöön. Ympäristöministeriön julkaisuja 2020: 24. 186 s.

## 10. Liitteet

Liite 1. Luonto- ja maisemakartoituksissa käytetty maastolomake.

1. Perustiedot			
Inventoija:	Pvm:	2021	
Kohdetunnus:	Kunta/kunnat:		
Pinta-ala			
2. Alueen yleiskuvaus (esim. pinnanmuodot, maa/kallioperä, puusto, kasvillisuus, osa-alueet, maankäyttö, maiseman yleiskuva)			
3. Luonto		(x)	
3.1. Alueella ei havaittu erityisiä luontoarvoja			
3.2. Alueella havaittiin luontoarvoja			
3.3. Alueella havaittiin luontoarvoja, eivät estä käyttöä			
3.4. Alueelle rajausmuutosehdotus (merkitse myös shp:lle)			
3.5. Rajausmuutosehdotuksen syy:			
4. Alueella tai sen välittömässä läheisyydessä esiintyvät erityiset luontoarvot (suojellut luontotyypit, uhanalaiset lajit ja erityisen tärkeät elinympäristöt; jatka tarvittaessa annetulle lisätilalle; kts. Myös erillinen välilehti ominaisuustietojen kokoomatiedostosta)			
	(x)	Selite/kuvaus	Sijaintikoordinaatit (myös pisteenä shp-tiedostossa)
4.1. Luonnonsuojelulaki 29 §			-
4.2. Metsälaki 10 §			-
4.3. Vesilaki			-
4.4. Luontodirektiivilajit			-
4.5. Uhanalaiset lajit			-
4.6. Muut huomionarvoiset lajit			-
5. Luontotyypit – kalliot (Luontotyyppien uhanalaisuus 2018 mukaiset kalliot ja kivikot -luontotyypit: CR, EN, VU, NT; kts. Erillinen välilehti)			
Kallioluontotyyppi	Sijaintikoordinaatit	Ravinteisuustaso (karu/keskiravinteinen)	Luonnontila (1–4)
	-		
	-		
	-		
	-		
	-		



			-
			-

<b>9. Maisema-arvot</b>		(x)
9.1. Alueella ei havaittu erityisiä maisema-arvoja		
9.2. Alueella havaittiin maisema-arvoja		
9.3. Alueelle rajausmuutosehdotus		Syy:
<b>10. Kallion suhteellinen korkeus (m):</b>		
<b>11. Alueen erottuminen ympäristöstä</b>		hyvä / kohtalainen / heikko
11.1. Avokalliopinnan osuus:		
11.2. Maisematilan rajojen jyrkkyys:		
<b>12. Näköalat ja ympäröivä maisemakuva</b>		hyvä / kohtalainen / heikko
12.1. Näkyvyyden ulottuvuus:		
12.2. Näkyvyyden avoimuus:		
12.3. Ympäröivä maisemakuva:		
12.4. Ympäröivä topografia:		
12.5. Maiseman monipuolisuus:		
<b>13. Kallion sisäinen maisemakuva</b>		hyvä / kohtalainen / heikko
13.1. Topografian vaihtelevuus:		
13.2. Luontotyyppien vaihtelevuus:		
13.3. Avokalliopintojen erottuvuus:		
13.4. Jyrkänteisiin liittyvä lähimaisema:		
<b>14. Rakenteet (ympyröi)</b>	tie / sähkölinja / sorakuoppa / rakennus / muu rakenne	
<b>15. Muita maiseman erityispiirteitä (kohtaan 16. voi määritellä tarkemmin, minkälaisia maiseman erityispiirteitä alueella pystyy havaitsemaan)</b>		(x)
15.1. Maisemallinen solmukohta – useat maisemaelementit kohtaavat pienellä alueella		
15.2. Selvästi muuta maastoa ylempänä oleva kohde		
15.3. Suuri maastokorkeusero lyhyellä matkalla		
15.4. Kallio muodostaa selkeän ja voimakkaan maisematilan rajan vesistöön / viljelyaukeaan		

