



Kauhavan  
Pääjärven  
luontoarvoselvitys



**ETELÄ-POHJANMAAN LIITTO**

Regional Council of South Ostrobothnia



*Kuva: Elina Sorvali / SOTKA-kosteikot, Suomen riistakeskus.*

## **Etelä-Pohjanmaan liitto**

ISBN 978-951-766-453-0, ISSN 2670-2266

Julkaisu B:119

Julkaisuvuosi 2023

[www.epliitto.fi](http://www.epliitto.fi)



# Sisällys

|   |          |
|---|----------|
| <b>1. Johdanto .....</b>                                    | <b>3</b> |
| <b>2. Alueen yleiskuvaus .....</b>                          | <b>3</b> |
| <b>3. Luontoarvot.....</b>                                  | <b>6</b> |
| Kasvillisuus .....  | 6        |
| Linnusto .....  | 8        |
| Kalasto .....   | 9        |
| <b>4. Geologiset ja kulttuurihistorialliset arvot .....</b> | <b>1</b> |
| <b>5. Toteutetut kunnostustoimet .....</b>                  | <b>1</b> |
| <b>6. Kaavamerkinnät .....</b>                              | <b>3</b> |
| <b>7. Lähteet.....</b>                                      | <b>4</b> |

# 1. Johdanto

Pääjärven luontoarvoselvitys on tehty Etelä-Pohjanmaan maakuntakaava 2050:n taustaselvitykseksi. Maakuntakaavassa osoitettavien suojelualuemerkintöjen (maakuntakaavamerkintä S, suojelualue) luonnonarvoista on oltava selvitys, johon kaavaselostuksessa viitataan (Ympäristöministeriö 2003). Tämä selvitys perustuu olemassa oleviin kasvillisuus- ja luontotyyppi-inventointeihin, lajihavaintoaineistoihin ja selvityksiin. Luontoarvoselvitys on tehty Etelä-Pohjanmaan liitossa kesä-elokuussa 2023.

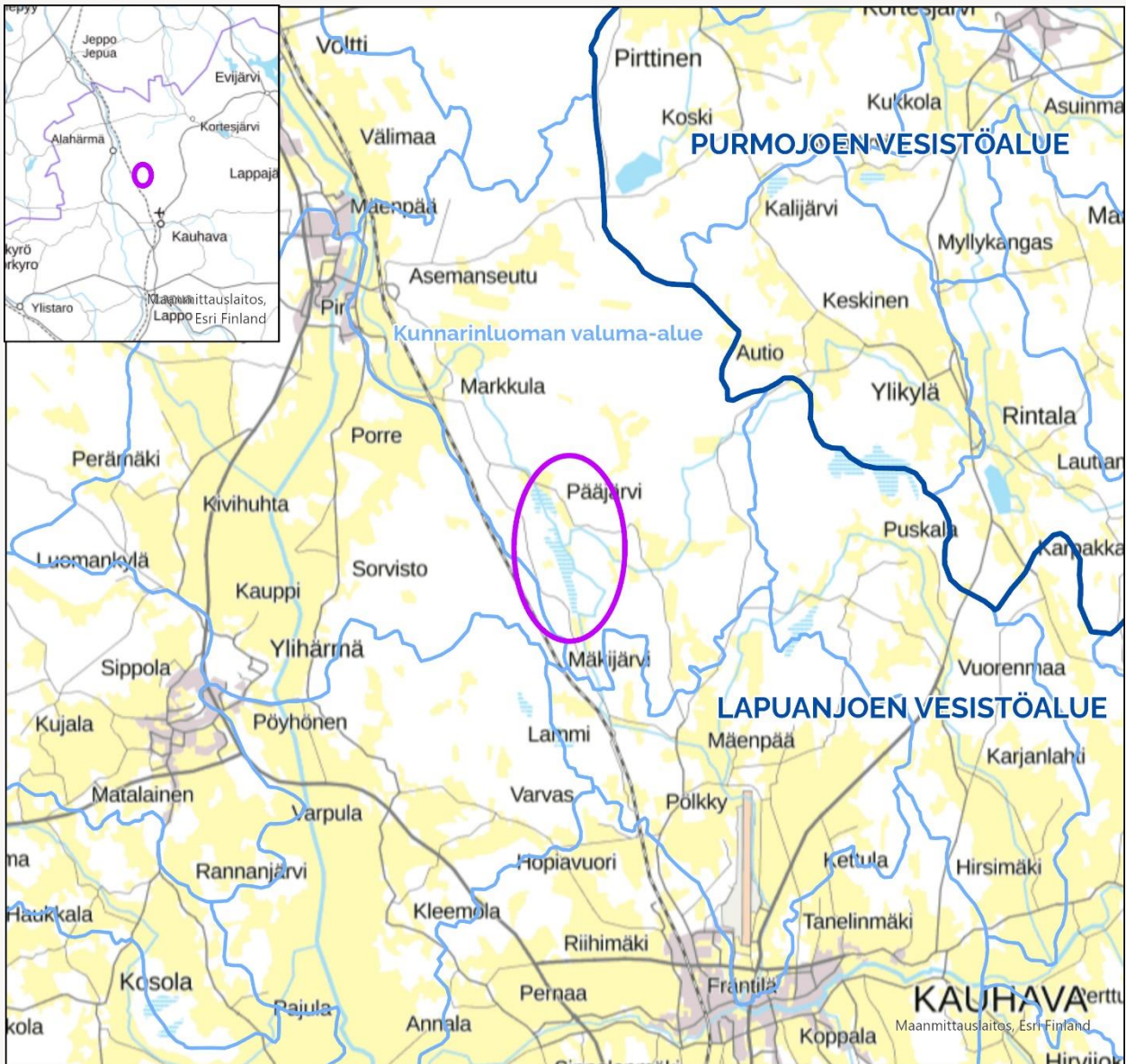
## 2. Alueen yleiskuvaus

Pääjärvi eli Iso Vuosjärvi sijaitsee Kauhavalla Pääjärven kylässä, noin kymmenen kilometriä Kauhavan keskustan luoteispuolella (kuva 1).

Pääjärven pohjoisalueen muodostaa noin 20 hehtaarin yhtenäinen avovesialue, johon on kunnostustoimien yhteydessä tehty saaria. Avovesialueen länsipuolella on matalavetistä saraheinikkoa ja itäpuolella patopenger. Tässä selvityksessä Pääjärven alueeseen sisällytetään myös avovesialueen eteläpuolinen noin 35 hehtaarin laajuinen suoalue.

Pääjärveä ympäröi metsäalueet, jotka etenkin alueen eteläosassa sijoittuvat mäkiseen moreenimaastoon. Pohjois- ja itäpuolella sekä eteläosan suoalueen eteläpuolella alue rajoittuu peltoihin. Lähin asutus on Pääjärven kylässä järven itä- ja pohjoispuolella.

Järvi sijoittuu Lapuanjoen vesistöalueelle, Kunnarinluoman valuma-alueelle (44.024). Järveen laskee avovesialueen kaakkoiskulmassa Nikusenluoma. Pääjärven avovesialueen pohjoispäästä lähtevä Pääjärvenluoma laskee Pesolan kylän itäpuolella Kunnarinluomaan ja siitä edelleen Lapuanjokeen.

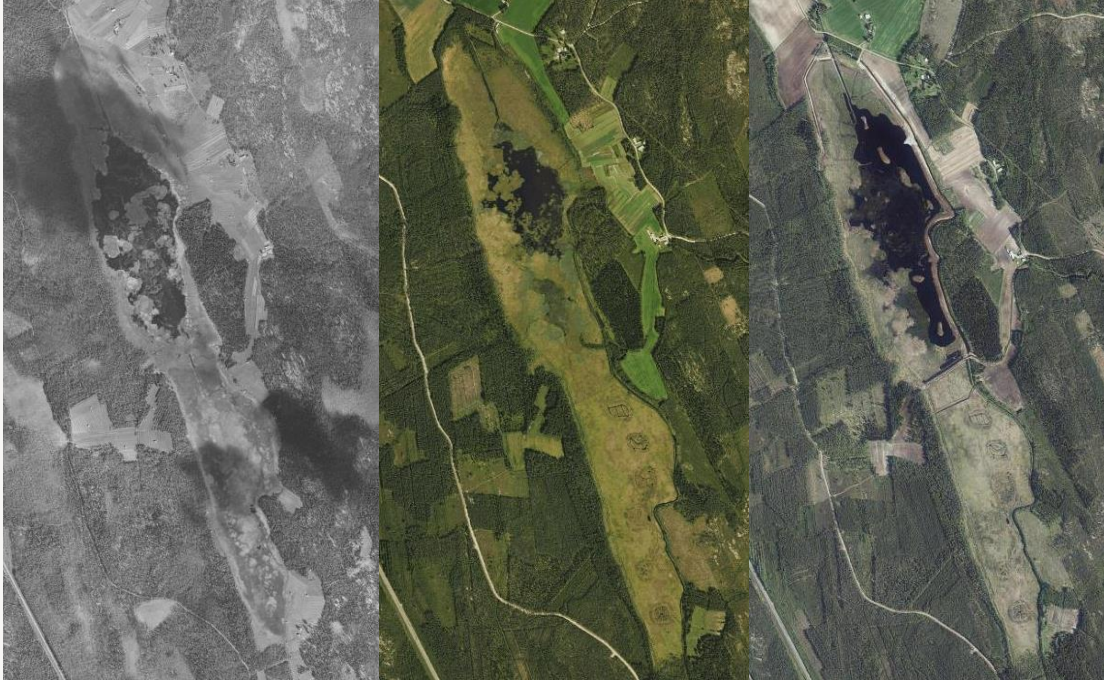


Kuva 1. Pääjärven sijainti (kartalla violetti ympyrä). Kartta: Taustakartta, Maanmittauslaitos 2023; päävesistöalueet ja valuma-alueet, Suomen ympäristökeskus 2023.

Pääjärven järvi- ja suoalueet muodostuvat kahdesta kiinteistöstä (yhteinen vesialue). Eteläosassa on järjestäytynyt osakaskunta ja pohjoisosassa järjestäytymätön osakaskunta (Maanmittauslaitoksen kiinteistörekisteri 28.6.2023).



### 3. Luontoarvot

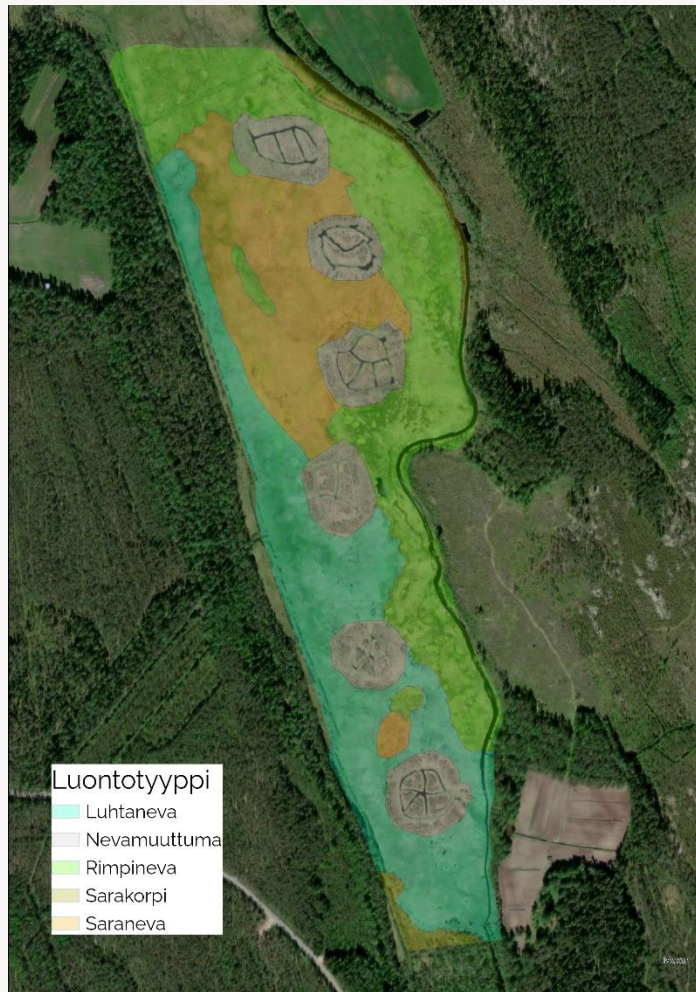


Kuva 3. Pääjärvi vuosien 1945, 2016 ja 2022 ilmakuvissa. Kartta: Ortokuva, Maanmittauslaitos 2022.

#### Kasvillisuus

Alueen eteläosan suoalueelle on tehty luontotyyppi- ja kasvillisuusinventointi kesällä 2014 (Faunatica Oy 2014) (kuva 4). Inventoinnin mukaan suossa on rimpisen keskiboreaalisen aapasuon piirteitä. Koko suoyhdistymän yhteenlaskettu pinta-ala ojitetut osat mukaan lukien on noin 35 hehtaaria. Ojittamatonta ja muuttumatonta pinta-alaa on noin 25 hehtaaria (72 % suoyhdistymän alasta), eli suo on suurimmaksi osaksi luonnontilainen (ks. myös Toivonen ja Valo 2007). Ojitusten vaikutukset ovat voimakkaimpia pohjoisosissa, mutta selviä vaikutuksia on nähtävissä muuallakin.

Suolla tavataan neljää luontotyyppiä: silmälläpidettäväksi luokiteltavaa luhtanevaa (8,6 ha) ja rimpinevaa (9,8 ha), sekä vaarantuneeksi luokiteltavaa sarakorpea (5,7 ha) ja saranevaa (5,1 ha). Lisäksi on muuttumaa (5,1 ha). Suolla havaittiin yksi huomionarvoinen sammallaji, kurjenrahkasammal (*Sphagnum*



Kuva 4. Pääjärven eteläosan luontotyyppien rajaukset. Kartta: luontotyyppirajaukset Faunatica Oy 2014.

*pulchrum*), joka on Suomen kansainvälinen vastuulaji. Suo on enimmäkseen puuton. Reunaosien vähäinen puusto on kitukasvuista harvaa mäntyä ja koivua.

Suon kytkeytyneisyys lähialueen ojittamattomiin soihin ja suojelualueverkkoon on huono. Suo luokitellaan luonnontilaisuusluokkaan 3.

Suoalueen turvekerros on syntynyt järven umpeenkasvun tuloksena. Turve on valtaosin hyvin heikosti maatunutta ja vetistä sararahkaturvetta. Suurin havaittu turvekerroksen paksuus on 1,2 metriä. Liejua on suon pohjalla koko suon alueella paksuimmillaan neljän metrin paksuinen kerros. Alue ei ole ohuen turvekerroksensa vuoksi soveltunut turvetuotantoon. (Toivonen ja Valo 2007)



Ennen kunnostustoimia Pääjärven alueen pohjoisosa oli valtaosin umpeenkasvanutta suoaluetta, jossa oli avovesilammikoita ja pohjoisosassa yhtenäisempi, matala avovesialue. Kunnostustoimien jälkeen avovesialuetta on laajennettu ja sen länsipuolella on matalavetistä saraheinikköä. Liiton tiedossa ei ole alueen pohjoisosasta tehtyjä kasvillisuusinventointeja. Oletuksena on, että pohjoisosien hiljan kunnostetulla alueella ei ole huomionarvoista kasvillisuutta.

## Linnusto

Pääjärvi on ollut aikanaan merkittävä lintuvesi, jonka merkitys on järven umpeenkasvun vuoksi heikentynyt. Suomenselän lintutieteellisen yhdistyksen raportissa maakunnallisesti arvokkaista lintualueista Pääjärvi on luokiteltu paikallista linnustoarvoa sisältäväksi kohteeksi (Aalto 2013). Tehtyjen järvikunnostustoimien johdosta alueen linnustoarvot ovat parantuneet. Esimerkiksi vuosikymmeniä Pääjärveltä umpeenkasvun takia poissa ollut naurulokkikanta ja tiirat palasivat järvelle kesällä 2021, vain muutama kuukausi kunnostusten jälkeen (Suomen riistakeskus 2023).

Selvityksen laadintaa varten on hankittu Suomenselän Lintutieteelliseltä yhdistykseltä alueelta Tiira-lintutietopalveluun (BirdLife Suomi) merkityt havainnot aikaväliltä 1.1.2017 – 13.8.2023 (Suomenselän lintutieteellinen yhdistys ry 2023). Tiira-palvelussa on ajanjaksolla yhteensä 59 havaintoa 27 lajista. Eniten havaintoja eri lajeista on tehty vuonna 2023, jolloin alueelta on kirjattu yhteensä 17 eri lintulajin havaintoja. Vuosina 2017-18 lajihavaintoja on kirjattu 15 eri lajista, ja vuosina 2019-2021 kuudesta lajista. Vuodelta 2022 ei Tiira-palveluun ole kirjattu alueelta lainkaan lajihavaintoja.

Tiira-palvelun havaintojen perusteella alueella esiintyy etenkin kahlaajia (mm. liro, rantasipi, töyhtöhyppä, valkoviklo) ja sorsalintuja (mm. telkkä, tavi, lapasorsa) (taulukko 1). Lisäksi alueelta on määrällisesti runsaasti havaintoja kurjesta. Kesällä 2023 on tehty havainto pesivästä naurulokkiyhdykskunnasta, jossa on arvioitu olevan n. 150 yksilöä ja joukossa myös kuluvan vuoden poikasia. Muuhun alueella havaittuun lajistoon kuuluvat mm. pensastasku, pajusirkku, ruokokerttunen, laulujoutsen ja kalatiira. Alueen eteläosan suoalueelle tehdyn luontotyyppi- ja kasvillisuusinventoinnin yhteydessä on havainnoitu myös linnustoa (Faunatica Oy 2014). Kasvillisuusinventointien yhteydessä suolla havaittiin kaksi huomionarvoista lintulajia: laulujoutsen (*Cygnus cygnus*), joka on lintudirektiivin liitteen I laji ja Suomen kansainvälinen vastuulaji sekä kurki (*Grus grus*), joka on lintudirektiivin liitteen I laji.

Taulukko 1. Pääjärven alueella vuosina 2017 – 2023 havaittuja lintulajeja (Tiira-lintutietopalvelu, (Suomenselän lintutieteellinen yhdistys ry 2023), sekä lajien uhanalaisuusluokitus.

| Laji                  | Uhanalaisuusluokitus |
|-----------------------|----------------------|
| <b>Hernekerttu</b>    | Elinvoimainen        |
| <b>Kalatiira</b>      | Elinvoimainen        |
| <b>Korppi</b>         | Elinvoimainen        |
| <b>Kuovi</b>          | Silmälläpidettävä    |
| <b>Kurki</b>          | Elinvoimainen        |
| <b>Lapasorsa</b>      | Elinvoimainen        |
| <b>Laulujoutsen</b>   | Elinvoimainen        |
| <b>Lehtokerttu</b>    | Elinvoimainen        |
| <b>Liro</b>           | Silmälläpidettävä    |
| <b>Metsäviklo</b>     | Elinvoimainen        |
| <b>Naurulokki</b>     | Vaarantunut          |
| <b>Niittykirvinen</b> | Elinvoimainen        |
| <b>Pajusirkku</b>     | Vaarantunut          |
| <b>Pensastasku</b>    | Vaarantunut          |

| Laji                  | Uhanalaisuusluokitus |
|-----------------------|----------------------|
| <b>Rantasipi</b>      | Elinvoimainen        |
| <b>Ruokokerttunen</b> | Silmälläpidettävä    |
| <b>Ruskosuohaukka</b> | Elinvoimainen        |
| <b>Sinisorsa</b>      | Elinvoimainen        |
| <b>Sinisorsa</b>      | Elinvoimainen        |
| <b>Taivaanvuohi</b>   | Silmälläpidettävä    |
| <b>Tavi</b>           | Elinvoimainen        |
| <b>Telkkä</b>         | Elinvoimainen        |
| <b>Tylli</b>          | Elinvoimainen        |
| <b>Töyhtöhyppä</b>    | Elinvoimainen        |
| <b>Uivelo</b>         | Elinvoimainen        |
| <b>Valkoviklo</b>     | Silmälläpidettävä    |
| <b>Västaräkki</b>     | Silmälläpidettävä    |

Pääjärvi on yksi Luonnonvarakeskuksen ja Luonnontieteellisen keskusmuseon koordinoimista vesilintuseurannan laskentapaikoista (Luonnonvarakeskus 2023a, Luonnontieteellinen keskusmuseo 2023).

## Kalasto

Pääjärvessä on selvitysten mukaan aikaisemmin ollut haukikanta ja sopivia saalislajeja (Ely-keskus 2019). Vuosien 2020-2022 kunnostustoimien yhteydessä on toteutettu järven kalataloudellinen tarkkailuohjelma (Ely-keskus 2019).

Tarkkailuohjelman mukaisesti Pääjärvässä tullaan tekemään verkkokoekalastuksia neljän vuoden ja alapuolisessa Pääjärvenluomassa sähkökoekalastuksia kahden ja neljän vuoden kuluttua kunnostustöiden päättymisestä.

## 4. Geologiset ja kulttuurihistorialliset arvot

Pääjärven alue sisältyy Teemu Öhmanin selvitykseen geologisesti merkittävistä luonto- ja kulttuuriperintökohteista Kauhavalla ja Lapualla (Öhman 2017). Pääjärven alueella erityistä on järven ja suon länsilaitaa reunustava yli 1,5 kilometriä pitkä rantavalli (Kukkonen 1987, GTK 2023). Maastossa rantavallia on hankala erottaa pusikoituneella rannalla (Öhman 2017).

Alueella on pronssikautta vanhempia merkkejä ihmistoiminnasta. Järven itäpuolella olevalta drumliinimaiselta kumpareelta on löydetty seitsemän poikkeuksellisen edustavaa kivikautista asumuspainannetta ja kaksi pienempää kuoppaa. Lisäksi Haasionmäestä Rajamäen talon itäpuolelta on tehty kivi- ja pronssikautisia löytöjä (Museovirasto 2023). Pääjärven alueen merkitystä lisää sen sijainti Sotatien eli Vanhan sotatien varrella (Öhman 2017).

## 5. Toteutetut kunnostustoimet

Pääjärven pintaa on aikanaan, mahdollisesti jo 1800-luvulla, laskettu huomattavasti. Pääjärvenluoman ojitusyhtiö on perannut Pääjärvenluomaa noin kolmen kilometrin matkalta järvestä alavirtaan 1970-luvulla. Samalla järven luusuaan on rakennettu pohjapato, jonka harjan korkeudeksi on määritelty +54,60 m. Pääjärven luusuan umpeenkasvun seurauksena järven vedenpinta on noussut Pääjärvenluoman perkaussuunnitelmassa asetettua tavoitetasoa korkeammalle. Vuonna 2006 järvellä on tehty ruoppauksia (Jutila 2019).

Uusimmat, mittavat Pääjärven kunnostustoimet on tehty vuosina 2020-2022. Kunnostuksia on kuvattu Suomen riistakeskuksen kosteikko.fi-sivustolla (Suomen riistakeskus 2023), johon seuraavassa esitetty kuvaus pääosin perustuu.



Kuva 5. Pääjärvelle muotoillut saaret houkuttelivat naurulokkikolonnian palaamaan pesimään järvelle. Kuva: Elina Sorvali / SOTKA-kosteikot, Suomen riistakeskus

Pääjärven kunnostuksen toimenpidesuunnitelma on laadittu vuonna 2011 ja alueella on tehty kunnostustöitä vuosina 2020-2022. Kunnostusten tavoitteena oli palauttaa umpeenkasvanut vesialue järveksi parantaen samalla vesilintujen ja kahlaajien elinympäristöä..

Kunnostustoimiin kuului mm. itäreunan ruoppaus, patopenkereen tekeminen itäreunalle ja pesimäsaarien tekeminen järven keskiosaan. Kunnostuksessa nostettiin Pääjärven vedenpintaa ja järven pohjoispäähän rakennettiin vedenpinnan lopulliseen korkeuteen nostava pohjapato. Tavoitevedentasossa järven itäpuolella on 2-4 metrin syvyinen avovesialue, jossa ei ole ilmaversokasvillisuutta, mikä houkuttelee sukeltajasorsia. Länsipuolelle säästettiin matalavetistä saraheinikkoa, joka toimii elinympäristönä

puolisukeltajille ja vesiselkärangattomille. Kunnostukset paransivat myös järven virkistyskäyttömahdollisuuksia ja sen merkitystä vesiensuojelun kannalta.

Järvikunnostus oli Kauhavan kaupungin ja Kauhavan Alakylän metsästysseuran yhteinen hanke, jota on tukenut Pohjanmaan ELY-keskus sekä Suomen riistakeskuksen ja maa- ja metsätalousministeriön SOTKA kosteikot -hanke.

## 6. Kaavamerkinntät

Pääjärvellä ei ole voimassa asema- ja yleiskaavoja.

Pääjärvelle on osoitettu suojelualueen aluevarausmerkintä Etelä-Pohjanmaan seutukaavassa (1995). Seutukaava perustuu 1970- ja 1980-luvuilla tehtyihin perusselvityksiin.

Etelä-Pohjanmaan kokonismaakuntakaavassa (2005) suojelualueen merkintä on osoitettu seutukaavan perusteella. Suojelualuevarauksen pinta-ala kokonismaakuntakaavassa on 92 hehtaaria (maata 77 ha) ja kohdeselosteena on "linnuston suojelualue".

Etelä-Pohjanmaan maakuntakaavaa on kokonismaakuntakaavan jälkeen uudistettu vaihekaavoilla. Vaihekaavoissa ei ole päivitetty luonnonsuojeluteemaa kokonaisuutena, joten valtaosa teeman merkinnöistä on voimassa Etelä-Pohjanmaan kokonismaakuntakaavan 2005 mukaisina. Vuonna 2021 käynnistyneessä maakuntakaavan uudistamistyössä laaditaan uusi kokonismaakuntakaava, joka voimaan astuessaan kumoaa aiemmat kokonais- ja vaihemaakuntakaavat. Maakuntakaavan uudistamistyössä luonnonsuojeluteema kuuluu viherrakenteen kokonaisuuteen.

Pääjärvelle osoitettiin Etelä-Pohjanmaan maakuntakaava 2050:n kaavaluonnoksessa (3/2023) suojelualueen merkintä. Kaavaluonnoksen selostuksessa kerrottiin, että alueelle tullaan ennen kaavaehdotusta tekemään luontoselvitys, jolla selvitetään alueen luontoarvojen nykytilannetta ja merkinnän ajankohtaisuutta.

Pääjärvelle tehdyn luontoarvoselvityksen perusteella alueella todetaan olevan sellaisia luontoarvoja, joiden perusteella sille voidaan jatkossakin osoittaa maakuntakaavassa suojelualueen (S) merkintä. Selvityksen perusteella järven

kunnostustoimet ovat parantaneet sen luontoarvoja, monipuolistaneet elinympäristöjä ja alueella on edellytyksiä erityisesti linnustollisten arvojen lisääntymiselle myös jatkossa. Kansainväliset, kansalliset ja maakunnalliset tavoitteet luonnon monimuotoisuuden lisäämiseksi tukevat kaavamerkinnän osoittamista. Suojelualueen kaavamerkinnän rajausta on maakuntakaavassa tarkistettava vastaamaan kiinteistörajoja.

## 7. Lähteet

Aalto A. (2013). Suomenselän maakunnallisesti arvokkaat lintualueet. MAALI-hankkeen loppuraportti. Suomenselän lintutieteellinen yhdistys SSLTY ry. [https://www.sslty.fi/tiedostopankki/SSLTY\\_MAALI\\_raportti\\_lopullinen\\_pieni\\_81.pdf](https://www.sslty.fi/tiedostopankki/SSLTY_MAALI_raportti_lopullinen_pieni_81.pdf). Viitattu 28.6.2023.

Ely-keskus (2019). Esitys Pääjärven kunnostuksen (Kauhava) kalataloudelliseksi tarkkailuohjelmaksi. 1443/5723/2019. Elinkeino-, liikenne- ja ympäristökeskus. [https://www.ely-keskus.fi/documents/10191/36770912/Kuulutus+20190717\\_Vireill%C3%A4%20P%C3%A4%C3%A4j%C3%A4rven+kunnostuksen+%28Kauhava%29%20kalataloudellinen+tarkkailuohjelma+%2817.7.2019%29.pdf/b898413e-5cd4-4b46-a151-150c67b786f4](https://www.ely-keskus.fi/documents/10191/36770912/Kuulutus+20190717_Vireill%C3%A4%20P%C3%A4%C3%A4j%C3%A4rven+kunnostuksen+%28Kauhava%29%20kalataloudellinen+tarkkailuohjelma+%2817.7.2019%29.pdf/b898413e-5cd4-4b46-a151-150c67b786f4). Viitattu 27.6.2023.

Faunatica Oy (2014). Etelä-Pohjanmaan vaihemaakuntakaavan suoluontotoselvitykset 2014. [https://epliiitto.fi/tiedostot/B\\_73\\_Etela\\_Pohjanmaan\\_vaihemaakuntakaavan\\_suoluontotoselvitykset\\_2014.pdf](https://epliiitto.fi/tiedostot/B_73_Etela_Pohjanmaan_vaihemaakuntakaavan_suoluontotoselvitykset_2014.pdf). Viitattu 27.6.2023.

Geologian tutkimuskeskus (2023). Maankamara. <http://gtkdata.gtk.fi/Maankamara/index.html>. Viitattu 26.6.2023.

Jutila, H. (2019). Kauhavan Pääjärven vesistökuunnostuksen vesistötarkkailu vuonna 2019. <https://pvy.fi/julkaisut/>. Viitattu 27.6.2023.

Kukkonen, E. (1987). Maaperäkartta 2311 09 Liinamaa. Geologian tutkimuskeskus.

Luonnontieteellinen keskusmuseo (2023). Vesilintulaskenta. <https://www.luomus.fi/fi/vesilintulaskenta>. Viitattu 28.6.2023.

Luonnonvarakeskus (2023a). Vesilintuseurannat – kuvaus.  
<https://www.luke.fi/fi/seurannat/vesilintuseurannat/vesilintuseurannat-kuvaus>.  
Viitattu 28.6.2023.

Luonnonvarakeskus (2023b). Luonnonvaratieto. Karttapalvelu.  
<https://luonnonvaratieto.luke.fi/kartat>. Viitattu 28.6.2023.

Museovirasto (2023). Kulttuuriympäristön palveluikkuna.  
<https://www.kyppi.fi/palveluikkuna/portti/read/asp/default.aspx>. Viitattu  
26.6.2023.

Suomen riistakeskus (2023). Pääjärvi, Kauhava. <https://kosteikko.fi/sotka-kosteikot/valmiit-kosteikot/paajarvi-kauhava/>. Viitattu 27.6.2023.

Suomenselän lintutieteellinen yhdistys ry (2023). TIIRA-aineistopyyntö. Aineisto  
saatu 14.8.2023.

Toivonen, T. & O. Valo (2007). Kauhavalla tutkitut suot ja niiden turvevarat.  
Geologian tutkimuskeskus. Turvetutkimusraportti 375.  
[https://tupa.gtk.fi/raportti/turve/ttr\\_375.pdf](https://tupa.gtk.fi/raportti/turve/ttr_375.pdf). Viitattu 27.6.2023.

Ympäristöministeriö (2003). Maakuntakaavamerkinnät ja -määräykset.

Öhman, T. (2017). Geologisesti merkittävät luonto- ja kulttuuriperintökohteet  
Kauhavalla ja Lapualla. Loppuraportti, hanke 35461.



[www.eplitto.fi](http://www.eplitto.fi)

Kampusranta 9 C / PL 109 / 60101 Seinäjoki



**ETELÄ-POHJANMAAN LIITTO**

Regional Council of South Ostrobothnia